

l'Arcisien

www.arcis-sur-aube.com

LE MAGAZINE DE NOTRE VILLE

**CET ÉTÉ,
FLÂNEZ À
ARCIS-SUR-AUBE**

12 SI ON EN PARLAIT

Les étapes du plan local d'urbanisme

18 VIE MUNICIPALE

Finalisation des projets de la commission jeunes

26 HISTOIRE

Balade intemporelle dans le cimetière

RÉTROSPECTIVE 6	SI ON EN PARLAIT 11	VIE MUNICIPALE 18
INTERVIEWS 24	HISTOIRE ET PATRIMOINE 26	LES ASSOCIATIONS 29
CONSEIL MUNICIPAL 39	COMMUNAUTÉ DE COMMUNES 40	VIE PRATIQUE 45



FOURQUET

Services Funéraires | Marbrerie | Contrats Obsèques



Volontés Funéraires

— **Libérez vos proches de l'organisation de vos obsèques**

FUNERIS Volontés Funéraires vous permet d'enregistrer vos volontés funéraires et d'organiser vos obsèques à l'avance. Vos proches sont informés de votre démarche et de vos choix, leur évitant ainsi une multitude d'interrogations le jour venu.

- Valeur testamentaire
- Pas de financement à l'avance
- Service gratuit

— **Consultez votre conseiller FUNERIS pour plus d'informations.**

ARCIS SUR AUBE 03 25 37 01 12 05
TROYES 03 25 72 52 52

fourquet-funeris.fr

CHÈRES ARCISIENNES ET CHERS ARCISIENS,

Charles HITTLER - Maire d'Arcis-sur-Aube



Cela fait maintenant un peu plus de trois années que notre équipe municipale est aux commandes de notre commune, notre mi-mandat vient d'être franchi, mais avant de faire le point de nos divers projets en cours et à venir, je tiens tout d'abord à saluer mon prédécesseur, Serge LARDIN, maire honoraire disparu en ce début d'année, pour l'ensemble de ses actions au service de ses administrés, tout au long de ses nombreux mandats.

Je souhaite également remercier les écoliers et collégiens élus de la commission Jeunes qui vont prochainement quitter leur première fonction électorale communale au service de leurs concitoyens ; j'espère que cette expérience leur donnera l'envie de poursuivre à œuvrer pour la transformation de leurs idées en réels projets comme ils l'ont fait durant leur mandat. Parmi eux figure peut-être l'une ou l'un de nos futurs maires ; Serge LARDIN a bien réalisé son désir émis dès sa tendre enfance de diriger notre ville, sa ville, pour le bien de tous.

Cet engagement de tous les instants se trouve également dans nos actions. Dans les pages suivantes, mes adjoints vous rendent compte de nos réalisations, expliquent nos obligations et ébauchent nos projets.

Nous sommes à l'écoute de tous les citoyens et souhaitons connaître les avis des uns et des autres. Cela se fait déjà via les référents de quartiers sollicités par de nombreux Arcisiens, poursuivez ainsi à faire vivre et progresser notre cité.

Les utilisateurs d'internet auront très certainement pu voir l'évolution du site de la mairie, cette nouvelle présentation a demandé un long et fastidieux travail



aux agents administratifs et je tiens à les en remercier, car ce dernier s'est ajouté à leur quotidien. N'hésitez pas à nous faire remonter vos remarques afin de faire évoluer le site, de le faire vivre.

Ce souhait de partage d'idées ne se limite pas à ces relations administrés - municipalité, je souhaite que l'ensemble des conseillers, même ceux n'appartenant pas à la majorité municipale, puissent s'exprimer publiquement au travers du bulletin municipal, au travers d'une tribune « droit d'expression », bien que cette disposition ne soit pas obligatoire pour les communes de moins de trois mille cinq cents habitants - cela devra toutefois être débattu lors d'un prochain conseil municipal ; le règlement intérieur du conseil municipal devant être modifié en ce sens.

Pour poursuivre dans cette envie que se nouent ou se renouent les liens, le

centre communal d'action social (CCAS) va organiser un repas des anciens dans le courant de l'hiver prochain, bien évidemment, celles et ceux ne pouvant ou ne voulant pas s'y rendre bénéficieront d'un colis pour la fin d'année comme le veut maintenant la tradition.

Mais ne nous attardons pas sur les activités et animations de l'hiver prochain, l'été s'installant à peine. Parlons plutôt des animations qui viennent de se dérouler que vous trouverez dans la rubrique « rétrospective » et de celles à venir que vous découvrirez quelques pages plus loin. Toutes ces animations, qui permettent de créer des liens durables et d'appartenance à notre ville, notre territoire, ne seraient rien sans une implication sans faille des membres du comité des fêtes, et des associations en général, dont je tiens à saluer l'investissement. N'hésitez pas à participer aux manifestations, voire à les rejoindre pour étoffer leurs équipes !

Autres acteurs importants de notre ville, les commerçants et artisans dont nous ne pouvons que saluer l'obtention d'un sourire d'accueil supplémentaire. Ce troisième sourire visible sur le panneau aux entrées de notre commune, donné par l'association « La Journée nationale du commerce de proximité, de l'artisanat et du centre-ville », distingue ces professionnels au service de toutes les personnes de notre bassin de vie.

Enfin je tiens à souhaiter, au nom de tous, la bienvenue à Mmes Midori SZURUPOW et Estelle CLÉMONT, respectivement, nouvelle policière municipale et nouvelle responsable du service technique.

Je vous souhaite à toutes et à tous un été radieux.

Mentions légales :

Directeur de publication : Charles HITTLER, Maire

Conception et réalisation : SYSCOM' (www.agence-syscom.com)

Impression : DM Lettres Print Solutions (6 rue Archimède - 10600 La Chapelle St Luc) - **Tirage :** 1 600 exemplaires

Dépôt légal : juillet 2021 - **Crédit photos :** SYSCOM', Mairie d'Arcis-sur-Aube, La Plaine d'Arcis, Sylviane BONNAIRE

Responsable de la publicité : Mairie d'Arcis-sur-Aube (03 25 37 80 36 - mairie@arcis-sur-aube.com)

HOMMAGE À SERGE LARDIN

Le 16 janvier 2023, une foule importante était rassemblée en l'église d'Arcis-sur-Aube pour dire un dernier adieu à Serge Lardin, maire honoraire de la ville, qui exerça des fonctions municipales à Arcis-sur-Aube durant près d'un demi-siècle. Conscient de son état de santé, Serge avait évoqué en ces termes avec Martine, sa compagne, les faits majeurs de 85 années d'une vie bien remplie :

« Je suis né à Arcis, le 20 janvier 1938. À cette époque, mes parents, Simone et Albert Lardin, tiennent une boucherie rue de Paris fondée par mes grands-parents Bertholle. J'ai à peine trois ans lorsque, les 13 et 14 juin 1940, la ville d'Arcis est bombardée. Comme la plupart des Arcisiens, nous évacuons précipitamment la commune, pour, en ce qui nous concerne, la Dordogne. À notre retour, alors que les trois-quarts de la ville sont détruits, nous retrouvons notre boucherie, notre demeure, comme par miracle épargnée.

La paix revenue, je débute ma scolarité à l'école maternelle, puis en primaire à Arcis, tandis que la famille s'agrandit avec la venue de mon frère François, puis de ma sœur Danièle. Je passe le certificat d'études primaires, décrochant le 1^{er} prix du canton. J'entre ensuite au cours complémentaire et obtiens mon brevet à 14 ans.

Les études pour moi s'arrêtent là. À 15 ans, je quitte l'école pour faire mon apprentissage dans la boucherie familiale auprès de mon père, rue de Paris. Je complète mes connaissances et mon savoir-faire chez Gallaire, à Ramerupt, puis chez Huguier à Mailly où je me perfectionne dans la boucherie-charcuterie jusqu'à l'âge de 20 ans.

Je suis alors mobilisé pour aller combattre en Algérie où je vais rester durant 27 longs mois dans la région de Souk Ahras.

De retour dans l'hexagone le 15 juillet 1960, j'épouse Nicole en avril 1961 et de cette union naît notre fils Fabien. J'avais abandonné la boucherie pour entrer au Crédit Agricole, débutant

à l'agence de Saint-Florentin, puis revenant à Arcis où je tiens l'agence de 1964 à 1969. Je quitte alors la banque pour acheter à monsieur Gobin le cabinet d'Assurances de la compagnie L'Aigle qui passe ensuite dans le giron du Gan. Je m'installe alors rue de Brienne, puis en bas de la rue de Troyes, où l'agence se trouve encore aujourd'hui. Je reste à la tête de mon cabinet durant 31 ans, avant de céder en 2001 l'affaire à mon fils Fabien.



Parallèlement à mes activités professionnelles, je m'implique dans la vie locale. Je suis élu au conseil municipal d'Arcis en 1971, aux côtés du premier magistrat d'alors : Robert Piat. En 1989, succédant à monsieur Ledoyen, je suis élu maire d'Arcis, fonction que j'assume durant 5 mandats consécutifs, jusqu'en 2020. En 1992, je suis élu conseiller général aux côtés du président Philippe Adnot, où je siége jusqu'en 2004. Cette même année, nous créons la communauté de communes avec six maires, devenus dès lors de fidèles amis. Après avoir quitté mes fonctions d' élu, j'ai l'honneur d'être fait maire honoraire d'Arcis par le préfet de l'Aube. C'est mon successeur à la mairie, Charles Hittler, qui me remet la médaille en juillet dernier.

Passionné de football, je suis entré

à l'AS Arcis à 14 ans comme cadet surclassé. J'ai ensuite joué à l'AFC Mailly et envisageais de passer professionnel, mais la guerre d'Algérie mit fin à ce projet. À Souk Ahras, je jouais à l'Association Sportive. À 28 ans j'arrête le foot pour me consacrer entièrement à ma carrière professionnelle.

Hormis l'histoire napoléonienne, mes autres passions sont la pêche et le jardinage. Après avoir acheté ma maison route de Nozay, j'ai eu à cœur d'y réaliser un très beau parc avec un bassin pour les poissons. J'aimais faire visiter cette propriété à mes amis lors des réceptions que nous organisons à l'occasion d'anniversaires. Comme maman, je prenais plaisir à régaler la famille et les amis par des mets que je préparais lors des Noëls et autres fêtes mémorables.

Depuis 27 ans, je partage mes joies et mes peines avec Martine, la maison Piat étant devenue alors comme une seconde famille. La venue au monde de Tristan, mon petit-fils, me combla de bonheur ».

En courageux guerrier, Serge avait vaincu une première attaque de la maladie il y a deux ans. Mais trop confiant en ses forces, il n'a pas voulu voir venir la rechute. Ses derniers mois ont été une lente descente, mais cela ne l'empêchait pas de se tenir informé des affaires et d'avoir toujours une pensée particulièrement émue envers le personnel communal qu'il avait embauché.

Serge aurait été très honoré de savoir qu'une foule nombreuse s'est déplacée pour le conduire à sa dernière demeure. Il aurait été particulièrement touché de voir que ses amis et le maire de Gomaringen sont venus jusqu'à Arcis-sur-Aube pour lui dire au revoir. Il gardait un souvenir impérissable d'une séance de mise en perce d'un tonneau de bière lors d'une fête en 2015...

Enfin, il a voulu ajouter cette dernière phrase prononcée avec des larmes dans les yeux : « **Ma seule véritable passion a été l'avenir de ma belle ville d'Arcis** ».



ARCIS OPTIQUE

Vos opticiennes de proximité



La 2ème paire offerte
Contrôle de la vue



Dog Art Institute
Salon de Toilettage

Vous remercier pour
votre fidélité.

Tél. : 06.75.14.08.88

21 Rue Pasteur
10700 Arcis-sur-Aube

Une info, une sortie, un événement !

La Plaine d'Arcis vous guide dans votre quotidien

La
Plaine d'
ARCIS

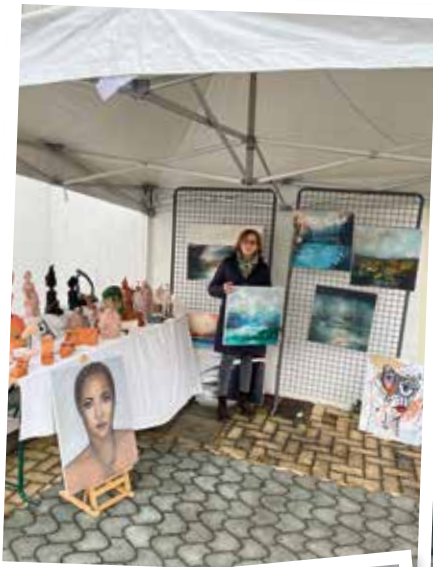


Rejoignez-nous ! www.facebook.com/laplainedarcis





Téléthon les 2 et 3 décembre



Marie-Christine ROUSSEL

Aude FOURRIER



Journée européenne des métiers de l'art le 24 mars



Intervention école - Classe de CP
Marie-Christine ROUSSEL - Aude FOURRIER



Rémi CONTANT



« concert de printemps par l'harmonie batterie-fanfare le 8 avril 2023



Journée des auteurs à la salle des fêtes



« Manifestations du 23 avril

Foire commerciale de printemps



Exposition véhicules anciens dans le parc du château





Loto du comité des fêtes le 15 avril



Inauguration du pumptrack le 28 avril



Célébration de la victoire de 1945, le 8 mai



« Troc plante
du 14 mai



« Fête de la
nature
le 27 mai



« Rencontre
départementale
de l'association
L'Outil en main
le 2 juin à la salle
des fêtes



POUR VOTRE VUE ET VOTRE AUDITION L'ÉQUIPE ADELIE OPTIQUE



Anne MICHELI

Bilan auditif gratuit

100 % Santé reste à charge 0 €uro*

Essai gratuit des appareils auditifs
pendant 1 mois

Emilie BROUET

Test visuel - Conseil et visagisme

Devis gratuit

Lentilles de contact

Deuxième paire offerte*

Partenaire avec de nombreuses mutuelles



Du MARDI au VENDREDI

9h00 – 12h00 / 14h00 – 19h00

Le SAMEDI de 9h00 – 18h00

ADELIE OPTIQUE
2-4 Avenue GRASSIN
10700 ARCIS SUR AUBE

Tel : 03 25 37 09 67

(*Voir conditions en magasin)

IMPLANTATION D'UNE ANTENNE DES RESTOS DU CŒUR

dans la commune

Le CCAS (centre communal d'action sociale) est un indicateur fiable du niveau de vie de nos concitoyens. À sa prise de fonction la maire adjointe en charge du social, au sein du conseil municipal, Mme Cynthia Lesage a tout de suite fait un bilan, l'explosion des bons de chauffage et de nourriture étaient déjà des signes qu'il fallait prendre la situation à bras-le-corps. Après concertation, une réflexion était lancée sur la création d'une épicerie solidaire.

Dès lors des visites ont été effectuées auprès de communes ayant mis en place ce genre d'outil.

La recherche de locaux pouvant accueillir ce genre d'activités ont été répertoriés, des scénarios élaborés, mais la difficulté de trouver un local lié à un investissement financier et humain important ont fait que l'idée de la création de cette épicerie solidaire n'était probablement pas la meilleure solution.

Il se trouve que dans le même moment les Restos du Cœur de Troyes travaillent sur le maillage de leur réseau en mettant en service des tournées avec un camion réfrigéré. Nous nous sommes rencontrés. Ils souhaitent ainsi pouvoir être présents dans les campagnes et les communes qui sont à plus de 30 kms d'un point de distribution. Arcis-sur-Aube fait partie



de ces communes et à ce titre a été sollicitée. Nous sommes à la rentrée de septembre 2022 et le projet nous a été proposé en ces termes. Il faut que la municipalité mette à disposition un emplacement pouvant accueillir un camion réfrigéré, les Restos prenant à charge toute la logistique en termes de marchandises, de gestion administrative, d'inscriptions, etc. Si on résume la municipalité avait comme mission de mettre un emplacement à disposition, plus un ou deux bénévoles pour donner un coup de main. Mais malgré l'absence de camion réfrigéré, la campagne d'hiver est lancée.

Pour les besoins du moment il a été décidé de les héberger provisoirement dans un de nos locaux. Mais très vite les inscriptions se sont emballées et au bout de seulement quelques semaines, les responsables des Restos à l'origine de ce nouveau service, les bénévoles

locaux ainsi que la municipalité ont très vite compris que la tournée avec le camion ne suffira pas et qu'il faut envisager la mise en place d'un point de distribution fixe. Nous voilà engagés dans un tout autre projet, car la création de ce point nécessite plus de bénévoles locaux, la nomination d'un ou deux responsables de site, avec en charge la gestion des commandes, des stocks, des inscriptions et surtout trouver en urgence des locaux. Bien en amont de cette nouvelle création, Cynthia Lesage et Michel Deschamps, conseiller délégué aux associations, travaillaient sur un autre dossier qui leur a offert l'opportunité d'un local à attribuer aux Restos du Cœur pour qu'ils puissent faire face maintenant à la campagne d'été.

Place maintenant à l'installation des Restos du Cœur et leur malheureusement pérennisation.



LES RESTOS DU CŒUR CENTRE D'ARCIS-SUR-AUBE EN QUELQUES CHIFFRES

Ils ont démarré la distribution le 18 novembre 2022 avec 44 familles, **ils en sont aujourd'hui à 81 pour 160 personnes accueillies.** Derrière ce beau projet, ils sont en moyenne chaque semaine une douzaine de bénévoles qui accueillent, dialoguent, tissent des

liens chaque vendredi au moment de la distribution. Les Restos du Cœur ne sont pas que des repas distribués mais aussi du respect, de la solidarité, de l'aide envers toutes les personnes démunies.



LE PLAN LOCAL D'URBANISME (PLU)

Le PLU, c'est quoi ?

Le **plan local d'urbanisme (PLU)** est un document réglementaire, qui traduit un projet global d'aménagement et d'urbanisme, et fixe en conséquence les règles d'aménagement et d'utilisation des sols. C'est notamment sur cette base que la commune instruit les demandes d'autorisation de droit des sols (certificat d'urbanisme, déclaration préalable, permis de construire, permis d'aménager). Le conseil municipal a prescrit la révision du PLU par

délibération le **30 mai 2022**. La révision est l'opportunité pour l'équipe municipale de se requestionner sur **la politique d'aménagement et d'urbanisme à mettre en oeuvre dans la commune pour les dix prochaines années**. La révision générale du PLU doit notamment permettre à la commune de mettre son document d'urbanisme en compatibilité avec les dispositions du **schéma de cohérence territoriale (SCOT) des territoires de l'Aube**, approuvé le 10 février 2020 et entré en vigueur le 29 juillet 2020.

Les travaux de la révision du PLU ont débuté au printemps 2022. Ils devraient se terminer en fin d'année 2024.

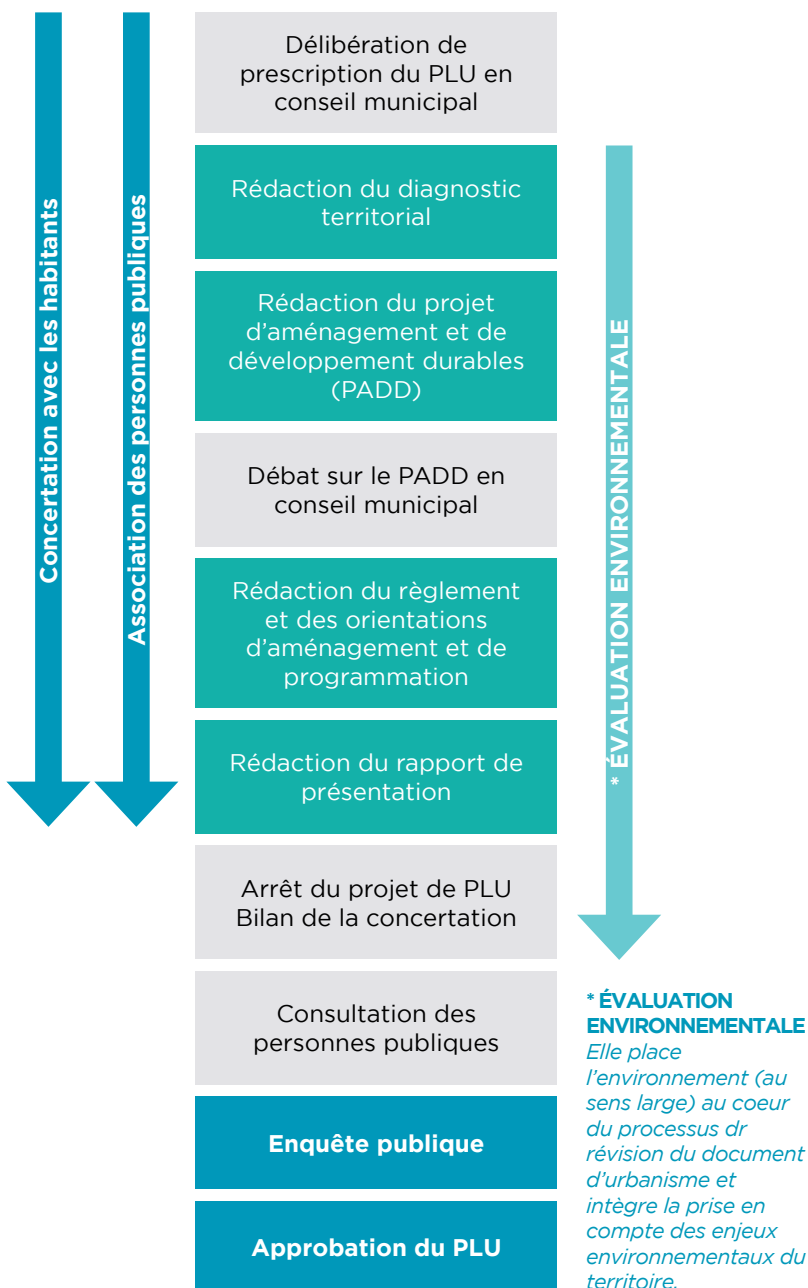
Pourquoi réviser le PLU

- Mettre en place une réflexion globale sur la stratégie et le devenir du territoire.
- Déterminer clairement par zone l'affectation des sols sur l'ensemble du territoire et les règles de constructibilité qui leur sont liées.
- Protéger les caractéristiques locales fortes du territoire (patrimoine historique, paysager, naturel, zones à risques...).
- Anticiper l'aménagement des futures zones de développement et leur programmation (réseaux...).

Avec qui ?

- **Les élus** qui représentent l'intérêt général.
- **Les habitants** qui sont attachés à leur cadre de vie.
- **Les personnes publiques** (État, conseil départemental, chambre d'agriculture...) qui veillent au respect de la loi.
- **Les acteurs locaux** (associations, communes voisines...) qui apportent leurs connaissances et leurs pratiques du territoire.

Comment le construit-on ?





Dans quel cadre ?

- Le PLU doit s'inscrire dans une démarche d'aménagement durable traduite notamment par les lois Grenelle, ALUR et Climat Résilience.
- Il doit respecter les dispositions du Code de l'urbanisme.
- Il doit être compatible avec les documents de rang « supérieur » (SCOT, SDAGE, SAGE, PGRI).



Que contient-il ?

IL CONTIENT 5 DOCUMENTS

➤ Le rapport de présentation

Comprend le diagnostic territorial et l'état initial de l'environnement.

Explique les choix retenus pour établir le PADD, le règlement et les OAP.

Évalue les incidences des orientations du PLU sur l'environnement.

➤ Le projet d'aménagement et de développement durables (PADD)

Est la « clé de voûte » du PLU.

Définit les orientations en matière d'urbanisme et d'aménagement du projet de territoire.

Doit être simple et compréhensible de tous.

➤ Le règlement

Se compose de plans (zonage) qui partage le territoire en zones.

Comprend un document écrit qui définit les règles applicables dans chacune des zones.

Est opposable aux autorisations d'urbanisme.

➤ Les orientations d'aménagement et de programmation (OAP)

Précisent les conditions d'aménagement de secteurs à enjeux.

➤ Les annexes

Comprennent les servitudes d'utilité publique, les annexes sanitaires (plans de réseaux d'eau potable, d'assainissement...), des informations sur le territoire...

Et après son approbation...

➤ Le nouveau PLU deviendra le document d'urbanisme opposable.

➤ Le PLU servira de base pour l'instruction des demandes d'autorisation ou d'utilisation du sol (permis de construire, déclaration préalable, permis de démolir...).



Pour en savoir plus ?

Rendez-vous dans votre mairie.



POURQUOI LA VILLE D'ARCIS-SUR-AUBE EST ACTUELLEMENT EN PRÉCONTENTIEUX EUROPÉEN

sur son réseau d'assainissement ?

A vant 2016, ce réseau d'assainissement présentait une non-conformité :

- Pas d'équipement sur les déversoirs d'orage.

Entre 2017 et 2019, une étude du diagnostic du système d'assainissement a été réalisée. Un programme issu de cette étude prévoyait la réalisation de travaux sur les réseaux de collecte en 4 tranches, ainsi que la mise aux normes de la station mais sans définir la capacité future à envisager, ainsi que l'équipement des déversoirs d'orage présents sur le réseau unitaire.

Malheureusement, SUEZ qui avait la délégation de service public, n'a pas réagi...

En 2020, la nouvelle municipalité a été informée que la commune a été référencée comme possédant un assainissement qui ne respectait pas les normes européennes.

Les dysfonctionnements suivants avaient été identifiés au niveau européen et relayés par la direction départementale des territoires (DDT) de l'Aube.

- Les déversoirs d'orage sur le réseau ne sont pas équipés de système de comptage.
- La station d'épuration n'est pas équipée d'un by-pass permettant, en cas de problème, d'avoir un déversoir d'orage en entrée. **Ce dispositif est obligatoire.**
- Des travaux doivent être entrepris sur le réseau de collecte afin de limiter le volume d'eaux claires permanentes. L'arrêté du 2 juillet 2015 modifié, stipule que par temps de pluie, il est toléré 20 jours par an de surverse par rapport à la charge polluante reçue annuellement par station d'épuration.
- Les documents obligatoires de la station d'épuration sont incomplets.
- Absence d'analyse de risque des défaillances du système d'assainissement.

En 2021, la station est reclassée de 6000 équivalents-habitants (EH) à 10000 EH en raison du dépassement de la charge polluante entre 2019 et 2020. Cette charge est liée à des **déversements illicites** sur le réseau d'assainissement.

À la suite de ce diagnostic, le conseil municipal a décidé de ne pas renouveler la délégation de service public au groupe SUEZ mais de déléguer cette compétence à la régie du syndicat départementale des eaux de l'Aube (SDDEA) à compter du 1^{er} janvier 2022.

Le 15 février 2022, un arrêté préfectoral nous a mis



en demeure d'effectuer les travaux pour mettre notre réseau en conformité européenne. Les actions engagées, suivant un échéancier défini, portent notamment sur :

- Transmission des données d'autosurveillance.
- Transmission du programme de travaux sur le système de collecte, incluant le détail de la première tranche de travaux.
- Mise en place des équipements pour la réalisation de l'autosurveillance.
- Répondre aux objectifs réglementaires liés au reclassement d'assainissement à plus de 10000 EH (actuellement elle est de 6000EH à 10000EH).
- Mise en place d'un traitement du phosphore.
- Réalisation d'une campagne de mesure de recherche de substances dangereuses pour les eaux.

Depuis cette date, que s'est-il passé ?

- Tous les 6 mois, une information à la DDT sur les actions engagées est transmise.
- La fréquence des mesures sur le système d'assainissement a été adaptée à la tranche supérieure à 10000 EH.
- L'intégration des points de mesure a été réalisée.
- Le manuel d'autosurveillance a été transmis.
- Une campagne d'analyse de l'eau déversée a été engagée.
- Les déversoirs d'orage sont équipés de sonde de mesure afin de connaître les débits déversés.
- Le point de déversement à l'amont direct de l'entrée de la station va être très prochainement équipé d'un préleveur automatique pour connaître précisément les charges de pollution déversées.
- Une analyse du risque de défaillance du système d'assainissement a été transmise.

- Le mise en place d'un traitement physico-chimique est en cours sur la station d'épuration.
- Afin de limiter les eaux claires parasite : Le conseil de la politique de l'eau (COPE) d'Arcis-sur-Aube a engagé les études pour les travaux.

Ces travaux seront faits en trois tranches.

Le première tranche démarrera au 1^{er} trimestre 2024. Après la campagne sucrière de 2023, la route de Troyes sera concernée. Cette rue sera barrée du mail de Plaisance jusqu'à la place de la République. Une déviation sera mise en place par le conseil départemental pour dévier les camions venant de Châlons-en-Champagne et de Troyes. Dans Arcis-sur-Aube, des déviations seront également installées. Ces travaux seront effectués entre février et juillet 2024. Les réseaux d'eau, d'assainissement ainsi que les branchements seront refaits, les réseaux électriques et de télécommunications seront enterrés, enfin, la couche de roulement sera rénovée.

Une réunion publique sera organisée au mois de septembre 2023 pour vous donner tous les détails de ces opérations.

Tous ces travaux effectués et à venir seront subventionnés entre 40 et 60% mais auront inévitablement un impact sur les prochaines factures d'assainissement.

Cette hausse est indispensable pour maintenir un niveau d'investissement nécessaire au bon fonctionnement des services « assainissement ».

Rappelons-nous que nos eaux usées sont transportées par un réseau dédié « tout à l'égout » pour être épurées dans notre station de traitement d'épuration. Ces eaux propres sont ensuite rejetées dans les milieux naturels, **en l'occurrence dans l'Aube.**

Tarif de l'assainissement du 01/10/2022 au 30/09/2023

➤ 1,27 €/m³ HT et 50 € HT d'abonnement annuel

Tarif de l'assainissement du 01/10/2023 au 30/09/2024

➤ 1,40 €/m³ HT et 55 € HT d'abonnement annuel

Pour information, le prix moyen du tarif de l'assainissement collectif de la régie est de : 1,81 €/m³ HT et 68,68 € HT d'abonnement annuel



LE PRIX DE L'EAU

Une hausse nécessaire et raisonnée pour préserver les investissements d'eau d'Arcis-sur-Aube.

L'envolée du coût de l'énergie, des réactifs et des matières premières, le prix de l'eau potable, y compris les frais d'abonnement au service, augmentera en 2023 et en 2024.

L'eau du robinet est l'un des rares produits dont le prix englobe l'ensemble du cycle de vie. Les factures d'eau couvrent la production, la distribution de l'eau potable et elles comprennent également les taxes et redevances qui financent des actions de protection de la ressource en eau, de modernisation du réseau et de lutte contre les pollutions.

UNE ÉVOLUTION INDISPENSABLE :

Cette hausse est indispensable pour maintenir un niveau d'investissement nécessaire au bon fonctionnement des services « eau » et « assainissement ». Lutter contre les fuites d'eau implique notamment

d'investir dans le remplacement des canalisations les plus anciennes. Début 2022, c'est tout le réseau d'eau qui a été refait dans la rue Jean Jaurès et en parallèle une campagne de recherche de fuite a été menée et de nombreuses réparations ont été faites. Aujourd'hui le rendement de notre réseau est de 86%, il était de 70% en 2021.

En juin les deux canalisations d'eau ont été remplacées dans la rue de Châlons par une seule et les 23 branchements ont été refaits à neuf.

Tarif de l'eau potable du 01/10/2022 au 30/09/2023

➤ 1,10 €/m³ HT et 20 € HT d'abonnement annuel

Tarif de l'eau potable du 01/10/2023 au 30/09/2024

➤ 1,20 €/m³ HT et 30 € HT d'abonnement annuel

Pour information, le prix moyen du tarif de l'eau potable du département est de : 1,24 €/m³ HT et 50,83 € HT d'abonnement annuel

L'EXTINCTION DE L'ECLAIRAGE PUBLIC DE NUIT

Quel bilan ?

L'extinction totale de l'éclairage public sur la commune de 23h à 5h00 est une des mesures prises par la commune depuis le 1^{er} octobre 2022 pour contribuer à la préservation de l'environnement, lutter contre la pollution lumineuse et surtout maîtriser les consommations électriques. Quels sont les résultats ?

Au regard de l'écologie, les résultats seront mesurables à moyen et long terme par le niveau des espèces sensibles : on sait en effet que la pollution lumineuse perturbe le comporte-



ment des espèces animales nocturnes, accélèrent ainsi la disparition des plus fragiles.

En termes de sécurité des usagers de la voirie et de la circulation, aucun incident notable n'est survenu selon les rapports de gendarmerie. La vitesse des véhicules motorisés n'a pas augmenté. Pas d'incidence, non plus sur la protection des biens et des personnes. Rappelons que 80% des cambriolages ont lieu en journée lors de l'absence des personnes.

De réelles économies

Les dépenses réalisées sur le patrimoine communal en matière d'éclairage public ont diminué **de 46%**.

Ces économies vont nous permettre de financer notre programme de passage en LED de tous les points lumineux de la ville, il y en a 300.

Cette année, la rue de Troyes, la rue de Châlons et la place des Héros d'Arcis seront concernées.

En 2024, nous allons continuer ce programme, d'autant plus que nous allons subir, à compter du 1^{er} janvier 2024 une augmentation significative du tarif de l'électricité.



Changement du nom de l'enseigne et de gérant.

Monsieur Fares ATEF a repris le commerce de restauration rapide anciennement L'OLIVIER depuis le mois de mars, situé 7 rue de Troyes à Arcis-sur-Aube

Restauration sur place, à emporter et livraison à domicile.

➤ Tél. : 03 51 62 60 93



M. TUROT Ludovic
10240 DAMPIERRE
ludovic.turot@orange.fr
Tél. : 06 37 53 49 41

MAÇONNERIE GÉNÉRALE - GROS ŒUVRE - CLÔTURES - REBLAIS/DÉBLAIS - TRAVAUX DE TERASSEMENT

CARBURANTS **GUERIN** TOUJOURS + DE SERVICES !

AdBlue®

Vrac, IBC de 1000 litres,
fûts de 200 litres

Renseignez-vous !

CARBURANTS **GUERIN ET FILS**

Agriculteurs
Pour votre *tranquillité !*
Pour faire des *économies !*
Le GNR **TRACTO + hiver**
disponible jusqu'au 31 mars...

Pour votre *confort*
et celui de votre *chaudière !*
Pour *moins consommer*
NOTRE Fioul THERMO+

Le granulé par *Siat braun*

GRANULES DE BOIS
Qualité premium
Certifiés

Taux de cendres à 550°C : ≤ à 0,5%
(DIN+ ≤ à 0,7%)

Livraison à la palette
selon secteur

RENSEIGNEZ-VOUS AU 03.25.37.84.64 - ARCIS-SUR-AUBE

VALEUR D'AVENIR

Au cœur des attentes : de la semence au produit fini
Maîtrise des qualités – Traçabilité – Sécurité alimentaire
Respect de l'environnement

Implication en filière
Agri Confiance®, CRC®, Label Rouge, HVE, Harrys, LU, Jacquet-Brossard, Heineken, Bledina, ...

Innovation
Outils d'aide à la décision pour les maladies des cultures et la fertilisation

Agriculture performante de proximité
Services aux agriculteurs : Approvisionnement –
Collecte – Commercialisation

... pour assurer le développement de la
richesse sur le territoire.

S.C.A.R.A Z.I. DE VILLETTE 10700 ARCIS SUR AUBE Tél. 03 25 37 81 05 – Site : www.scara.fr



COMMISSION JEUNES : La finalisation des projets

Les jeunes élus de la commission Jeunes arriveront bientôt à la fin de leur mandat de représentants de la jeunesse arcisienne et de communes voisines.

En effet, à l'automne prochain de nouvelles élections désigneront de nouveaux jeunes pour former la prochaine commission Jeunes. Certains voudront très certainement poursuivre cette aventure, d'autres viendront les rejoindre avec de nouvelles idées, de nouveaux projets mais assurément prendront-ils le même plaisir d'améliorer le quotidien des uns et des autres. Cette prochaine commission pourra aisément s'inspirer de l'équipe sortante qui aura œuvré, non sans certaines difficultés, à mener au bout leurs trois projets.

Le premier, achevé avec l'arrivée du printemps et inauguré fin avril, se situe derrière

les installations sportives communales et est accessible depuis la Voie Châtelaine ; vous avez bien évidemment reconnu le pumtrack.

Celui-ci a de suite séduit les petits et les grands pratiquant du vélo, BMX, rollers ou skate. N'hésitez pas vous y essayer ou plus simplement à supporter ces sportifs et peut-être futurs champions.

Mi-avril, les jeunes élus ont concrétisé le second projet qui consiste à sensibiliser leurs concitoyens et visiteurs de la commune sur les déjections canines. Ainsi, ils ont implanté des panneaux dans les lieux les plus visités par des chiens et leurs maîtres délicats, leur rappelant que la propreté est l'affaire de tous. Des affiches ont également été apposées dans des vitrines de commerces et autres lieux recevant du public. Des prospectus ont été

distribués dans les commerces dédiés aux animaux.

Le troisième projet a vu son aboutissement le mardi 6 juin lors d'une journée de sensibilisation sur le handicap au COSEC en direction d'élèves de l'école primaire, du collège et du lycée. Les jeunes élus ont été accompagné par le comité départemental handisport de l'Aube, six ateliers ont présenté le basket fauteuil, le biathlon, la boccia (sport de boule apparenté à la pétanque), le curling, la sarbacane et le hand bike (engin à 3 roues à propulsion manuelle). Leur engagement sera prochainement salué par un panneau placé à l'entrée de notre commune indiquant qu'Arcis-sur-Aube soutient le comité handisport.

Nous ne pouvons que remercier vivement l'ensemble de ces jeunes pour leur engagement et leur pugnacité pour qu'aboutissent leurs idées.

LE LYCÉE DES CORDELIERS :

Un établissement dynamique et porteur de sens !

Depuis sa création en 1955 grâce aux Dominicaines Missionnaires des Campagnes, le lycée des Cordeliers s'est spécialisé dans le domaine des services à la personne. On forme donc des auxiliaires puéricultrices, des aide-soignants, des infirmiers, des éducateurs et assistants sociaux... Mais depuis 2019, nous formons aussi de futurs professionnels de la vente ! Une formation pleine d'avenir !

La capacité d'accueil est de 150 jeunes. Un collège de deux classes : 4^{ème} et 3^{ème} pour se remotiver et reprendre confiance, deux classes de CAP service aux personnes et vente en espace rural, et un lycée professionnel avec deux bacs professionnels, le SAPAT : service aux personnes et au territoire et le bac Pro TCV : technicien conseil

vente en produits alimentaires et boissons. Ces deux baccalauréats peuvent permettre une entrée dans la vie active rapide et sereine.

Grâce au partenariat avec l'EHPAD d'Arcis-sur-Aube, les élèves de SAPAT peuvent se confronter directement aux exigences du soin auprès des personnes tandis que le partenariat avec l'association des Jardins de la Barbuise, donne l'occasion aux jeunes de s'entraîner au contact du client au travers du magasin pédagogique qui ouvre tous les mardis matins de 10H30 à 12H30.

L'ambiance dans l'établissement est accueillante et les personnels et enseignants sont proches des élèves. Les jeunes de collèges qui recherchent les petits effectifs et l'accompagnement scolaire pour se remettre à niveau, trouveront engagement et bienveillance. Il n'est pas rare qu'un élève en difficultés scolaires en collège rebondisse et reprenne un beau parcours après être passé par les Cordeliers.

Dans le département de l'Aube, les Cordeliers sont les seuls à donner la

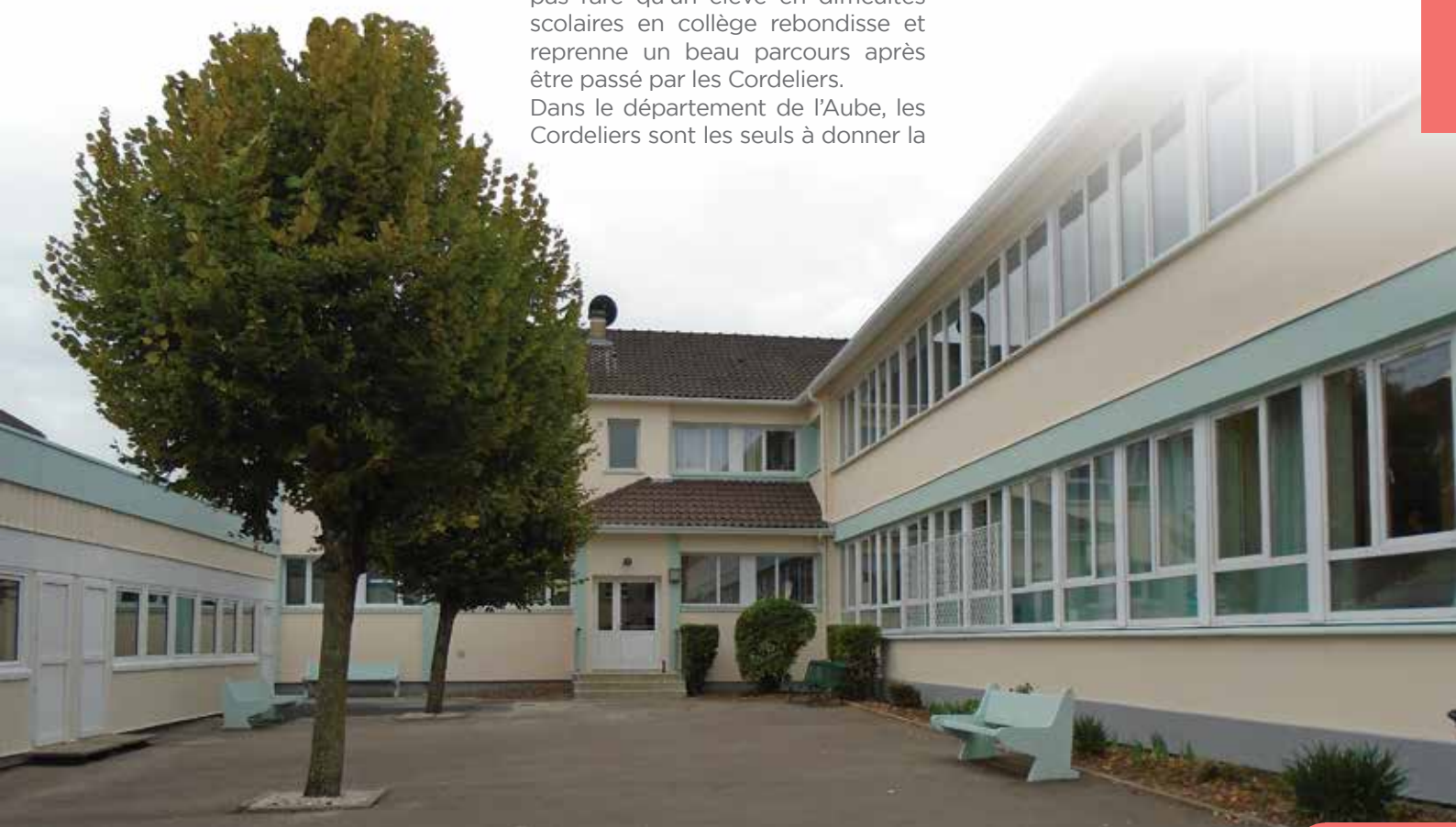
possibilité d'apprendre la langue des signes à tous les élèves de la 4^{ème} à la terminale. Les cours s'appuient aussi sur l'expérience des anciens élèves qui témoignent de leurs parcours et diverses activités ou animations sur le territoire.

Un enseignement riche et varié très impliqué par une recherche quotidienne d'actions d'enseignement hors les murs, une équipe motivée, des locaux neufs et bien équipés, un taux de réussite de plus de 90%. Que demander de plus ?

Le lycée des Cordeliers est un établissement privé en contrat avec l'État qui redonne le goût des études et l'ambition de réussir. Alors venez nous rencontrer !

D.Aubrat

*Directrice du lycée
des Cordeliers*



POLICE MUNICIPALE

UN ARRÊTÉ MUNICIPAL POUR LUTTER CONTRE LE DÉMARCHAGE ABUSIF OU FRAUDULEUX

Le démarchage est une pratique **autorisée mais réglementée** par un arrêté municipal, qui doit faire l'objet d'une déclaration auprès des services de la ville.



La pratique du démarchage sur le territoire de la commune est autorisée sous réserve que toute société ou entreprise individuelle ou entreprise artisanale ou association déclare cette pratique auprès de la police municipale.

Les habitants qui s'estiment victimes de pratiques commerciales déloyales ou agressives ou encore d'usurpation manifeste d'identité de la part des démarcheurs sont invités à prendre contact avec le service de police municipale par téléphone au **03 74 72 12 69** ou par mail à **police@arcis-sur-aube.com**.

Fumer aux abords des écoles est désormais interdit ...

Par arrêté municipal, les abords de l'école élémentaire Aurillac et maternelle Jean-Jaurès sont des lieux considérés comme des « espace sans tabac ».

Une mesure généralisée et bienveillante visant à protéger notre jeune génération contre le tabagisme passif.



La rue Veuve du Pont Rigault en sens unique

A compter du 05 juillet 2023, la circulation de la rue Veuve du Pont Rigault se fera en sens unique depuis l'intersection de la rue Huguier Truelle vers le mail de Plaisance.

CONTRE LES CAMBRIOLAGES, AYEZ LES BONS RÉFLEXES !

Lorsque vous partez en vacances, faites-le l'esprit tranquille en demandant à être intégré au dispositif « **Tranquillité Vacances** ».

La police municipale assure la surveillance de vos maisons ou appartements sur simple demande. Il vous suffit de signaler vos dates de vacances et de remplir une fiche de renseignements et de la retourner à la police municipale. Nos agents assureront des passages réguliers à votre domicile afin de prévenir tout risque de cambriolage.



Dans le cadre du plan canicule, vous pouvez vous inscrire ou inscrire un proche, voisin... directement à la mairie, 03 25 37 80 36. Le CCAS en lien avec les ASVP, se chargeront de prendre des nouvelles des personnes inscrites sur la liste.



EN CAS DE MALAISE, APPELER LE 15. Pour plus d'informations : 0 800 66 66 66 (appel gratuit depuis un poste fixe) www.sainte-genevieve.fr/canicule - www.mairie.fr

depuis 1928
GRADASSI
entreprise

Chauffage
Plomberie
Electricité
Pompe à chaleur
Climatisation

4 rue Gaston Brodart
10700 Arcis Sur Aube
TEL : 03 25 37 87 63
gradassi.entreprise@orange.fr




Fred Conseil

Tel : 06.81.52.06.44
Arcis-Sur-Aube
siret : 87858208900016

Retraite de l'administration territoriale

Propose mes services pour toutes vos démarches :
Préparation de comptabilité entreprise
Dossier de retraite
Déclaration d'impôts
Dossier MDPH
Dossier CAF
...


Bezain
ARTISAN MENUISIER

- Menuiseries extérieures, stores
- Portes de garages, portails, automatismes
- Agencement, cuisines, dressing
- Isolation comble

Show-room, exposition permanente





9 route d'Ormes - 10700 Arcis-sur-Aube - Tél. 03 25 37 80 12 - www.bezain.fr

CRISTAL UNION

C'est ensemble que nous avançons.

Etablissement d'ARCIS-SUR-AUBE
CS 70053
10700 VILLETTE-SUR-AUBE
Tel. **03 25 37 11 00**
Fax. 03 25 37 02 45
Production Sucre et Alcool

CONVENTION-CADRE PETITES VILLES DE DEMAIN

La convention-cadre est rédigée et est en cours de signature auprès des différents partenaires que sont, l'État, la région Grand-Est, le conseil départemental de l'Aube, la communauté de communes Arcis-Mailly-Ramerupt et la Banque des territoires.

Une vingtaine de projets sont à ce jour inscrits, certains ont déjà commencés, d'autres sont même terminés (construction d'un pumtrack). Il ne s'agit pas de réaliser tous ces projets au cours du mandat mais d'avoir une feuille de route pour la commune à court, moyen ou long terme.

Stratégie	Objectifs opérationnels	Actions	Porteurs de projets
1. Affirmer son rôle de centralité	1.1. Mettre en valeur le patrimoine historique et paysager	1.1.1. Requalifier le parc Robert Piat	Mairie
		1.1.2. Restaurer l'église Saint-Etienne	Mairie
		1.1.3. Aménager les abords de l'Aube	Mairie
	1.2. Proposer de nouveaux marqueurs de centralité	1.2.1. Construire une maison des associations et de la culture	Mairie
		1.2.2. Construire un pumtrack	Mairie
		1.2.3. Diversifier les activités de la médiathèque	Mairie
	1.3. Compléter et diversifier l'offre commerciale selon les potentiels marchands	1.3.1. Mettre à disposition un local pour des créateurs locaux	Mairie
		1.3.2. Réaliser une étude de marché économique	Mairie
		1.3.3. Maîtriser une ou deux boutiques stratégiques	Mairie
	1.4. Améliorer l'offre de logements sur le territoire	1.4.1. Constuire un habitat inclusif	Particulier
1.4.2. Mettre en place une Opération Programmée d'Amélioration de l'Habitat		CCAMR	
1.5. Maintenir l'offre de service à la population	1.5.1. Rénover le COSEC	Mairie	
2. Améliorer l'environnement urbain et la convivialité dans le centre-ville pour en multiplier les motifs de fréquentation et la durée de présence	2.1. Donner une image harmonieuse à la commune	2.1.1. Habiller les vitrines des commerces vacants	Mairie
		2.2.1. Aménager l'entrée du collège de la Voie Châtelaine	-
	2.2. Requalifier le centre-bourg	2.2.2. Reconnecter les différentes places	Mairie
		2.2.3. Réviser le Plan Local d'Urbanisme	Mairie
		2.3.1. Travailler sur un plan de circulation et de stationnement	Mairie
	2.3. Apaiser le centre-bourg	2.3.2. Mettre en place un règlement de voirie	Mairie
		2.3.3. Mettre en place un schéma directeur de signalisation	Mairie
2.3.4. Réaliser un plan de mobilité simplifié		CCAMR	
2.4. Développer et valoriser l'offre touristique	2.4.1. Mettre en valeur le territoire grâce à la Route de la Craie	CCAMR	
3. Construire un récit pour marquer une singularité	3.1. Forger l'identité de la commune voire de la Communauté de communes	3.1.1. Mettre en valeur les entrées de ville	Mairie
		3.2.1. Moderniser le site internet de la mairie	Mairie
	3.2. Elaborer une stratégie de communication	3.2.2. Développer les réseaux sociaux	Mairie

REQUALIFICATION DU PARC ROBERT PIAT

Après l'étude patrimoniale menée par Graphein Patrimonia en 2022, la commune a mandatée le bureau d'étude Atelier Incipit pour mener une l'étude de requalification. Celle-ci a pour objectif d'allier la composition paysagère du parc et son rôle de lieu de rencontre et d'activités pour la commune.

Ainsi, une démarche participative est menée auprès des différents utilisateurs de celui-ci (associations, collège, agents du service technique...)



LA PISTE DE PUMPTRACK EST OPÉRATIONNELLE

Installée au fond du stade Marius-Jacquard, la piste de pumptrack d'une superficie de 500 m² offre un terrain de jeu idéal pour les adeptes de VTT, BMX, skateboard ou trottinette. L'entreprise auboise Hurricane Tracks de Buchères, après avoir délimité le tracé au sol, a posé un enrobé spécifique, idéal pour la circulation des deux-roues non motorisés. L'entrée se trouve le long de la voie Châtelaine.

Pour une pratique en toute sécurité, il est rappelé que les pilotes doivent être équipés de protections adéquates. Les enfants doivent être sous la surveillance d'un adulte. Pas de stationnement sur la piste, ni d'engin ou de véhicule à moteur sont autorisés. Ce projet mené par la commission Jeunes a coûté 95 515€HT subventionné à 80% par l'agence nationale du sport, le conseil départemental et la DETR (dotation d'équipement des territoires ruraux). D'ici peu une table de pique-nique, des bancs et des poubelles seront installés afin que les familles profitent de cet équipement. Pour proposer cet équipement, l'aire de lancer a été déplacée à droite du stade, le long du grillage, et une deuxième (d'entraînement) se situe derrière le collège.



Paniers garnis / repas des anciens

Le CCAS de la commune d'Arcis-sur-Aube propose aux personnes âgées de choisir entre un panier garni **OU** un repas dansant. **Les deux ne sont pas cumulables.** Pour en bénéficier, il faut être domicilié dans la commune et être âgé de 70 ans au plus tard le 31 décembre 2023.

Pour les paniers, les inscriptions seront prises à la mairie entre le 1^{er} octobre et le 10 novembre 2023. La distribution des paniers aura lieu le mercredi 6 décembre à l'espace Danton entre 14 h et 16 h.

Les inscriptions pour le repas seront prises entre le 1^{er} octobre et le 15 janvier 2024. Le repas sera organisé le dimanche 4 février 2024 à la salle des fêtes à 12h.



MÉDIATHÈQUE D'ARCIS-SUR-AUBE

Heure du conte pour petites oreilles
(0-3 ans).

Enfants de 0 à 3 ans.

Entrée gratuite.

Inscription obligatoire : 03 25 37 83 93
auprès de la médiathèque.

Prochaines dates :

- Vendredi 08 septembre 2023
- Vendredi 06 octobre 2023
- Vendredi 10 novembre 2023
- Vendredi 01 décembre 2023
- Vendredi 05 janvier 2024

FANY ET AMAURY PLANSON, GÉRANTS DU RESTAURANT CHEZ BIL' BURGER

Pouvez-vous nous présenter votre entreprise ?

Nous avons ouvert notre restaurant le 21 septembre 2019. Nous proposons des Burgers maison, des salades, des paninis entièrement conçus avec des produits locaux. Pour pouvoir ouvrir 7 jours sur 7, nous sommes 4 salariés avec Manon et Julie, dont un temps plein et des temps partiels et nous travaillons par deux à tour de rôle afin de permettre un minimum de vie de famille le week-end où nous laissons le restaurant géré par deux employées. C'était un choix dès le départ de ne pas se mettre de barrière pour pouvoir nous occuper de nos trois enfants. Ce restaurant, c'est le 4^{ème} bébé d'Amaury, c'est lui qui souhaitait au départ ce restaurant. C'est sa petite folie, (d'après Fany) ! Notre restaurant est différent d'un fast-food, nous sommes deux à prendre les commandes, préparer les plats et servir les clients à table. Et puis nous proposons également la vente à emporter. Alors c'est vrai que certains clients sont parfois impatients, mais ils ne comprennent pas toujours que nous ne sommes que deux et qu'ils ne sont peut-être pas les seuls à avoir commandé ; mais, cela fait partie du métier, alors on s'y fait... en restant le plus agréable possible !

En mars 2020, après 6 mois d'ouverture, la fermeture des restaurants est annoncée dans les médias et là, c'est la douche froide ! On s'est vraiment remis en question, cela nous a fait peur ! Mais, on a pu continuer la vente à emporter donc cela nous a permis de poursuivre un minimum d'activité. Cette période a accéléré le projet de départ d'installer une terrasse : nous avons donc agrandi le restaurant en offrant, en 2021, de nouvelles tables sur une cour intérieure, à l'arrière du restaurant.

Quel a été votre parcours à tous les deux ?

Amaury : « À 18 ans, j'ai quitté ma province... » (comme dirait un certain C. Aznavour), j'ai intégré les pompiers de Paris, un rêve de gosse que j'ai réalisé, j'y suis resté longtemps. Par la suite, j'ai souhaité me rapprocher des miens et rejoindre l'aéroport de Vatry, car entre temps j'ai rencontré Fany en 2007. Mais avant de pouvoir obtenir le poste à Vatry, en 2012, j'ai fait des petits boulots de transport et de manutention, mais aussi en tant que grutier, dans le domaine du levage. Ce n'était pas ma formation à la base, mais j'avais le permis des super lourds, ce qui était un plus. J'ai également travaillé à la CIM (maintenant Kiloutou) et les établissements Derozières avec des déplacements à Paris. Et puis, j'ai relancé des courriers pour obtenir un poste de pompier à Vatry, que je convoitais depuis 6 ans et un jour ça a payé, après un entretien, j'ai intégré les pompiers de l'aéroport. Aujourd'hui je suis chef de manœuvre, chef de garde, j'ai mon équipe avec laquelle je travaille 4 jours par semaine et je suis au restaurant un jour et demi (3 services), mais je m'occupe également des courses pour le restaurant ainsi que de la partie administrative.

Fany : Après avoir obtenu mon bac professionnel en comptabilité, c'était difficile de trouver un travail dans cette branche car il était souvent demandé d'avoir un BTS. J'ai donc été saisonnière dans des entreprises comme Petit Bateau, Etam, des usines... Quand j'ai rencontré Amaury, je suis entrée dans une entreprise de téléphonie où je suis restée une année, car ensuite, j'étais enceinte de notre premier enfant et j'ai pris un congé parental. Puis, cela s'est enchaîné. Nous avons eu notre deuxième enfant. Après quoi, j'ai repris les petits boulots. Et j'ai postulé au collègue où j'ai été embauchée en tant qu'assistante d'éducation, puis accompagnant d'élève en situation de handicap (AESH) (ex AVS). J'y ai travaillé deux années pleines et



la troisième année a été coupée par ma troisième grossesse. À la fin de mon congé maternité, mon contrat n'étant pas renouvelé, je suis restée quelque temps au chômage et j'ai fait une formation pour devenir assistante maternelle, mais je n'ai pas pu exercer cette profession car mon mari a eu cette lubie de reprendre un restaurant ! Mais je me suis rendue compte que de toute façon, je n'étais pas faite pour rester à la maison.

Qu'est-ce qui a motivé votre envie de reprendre ce commerce à Arcis-sur-Aube ?

Amaury : Ce grand coup de folie qu'on évoquait plus haut, c'était l'envie d'avoir quelque chose à soi, sa propre entreprise, ni trop grosse, ni trop petite. L'idée d'un restaurant ? Au départ, la cuisine, ce n'est pas ma formation mais j'aime bien cuisiner à la maison, notamment des burgers. Et puis, nous avons vu que l'ancien propriétaire du restaurant « Chez Peps » voulait partir : en fait il devait reprendre la ferme de son père. Alors on s'est lancé, on a repris la carte du restaurant, en la modifiant au fur et à mesure avec de nouveaux burgers et des salades. Et on a rénové et remis à notre goût l'intérieur, en changeant l'enseigne de nom. Chez Bil' Burger est né. C'est notre 4^{ème} enfant en fait !

Ton 4^{ème} enfant, précise Fany ! Parce que moi, j'avais une peur... je ne voulais pas que cela impacte notre vie familiale.

Justement, travailler en couple, est-ce une force ?

Non ! (En cœur !) Là-dessus on est tous les deux d'accord !

Fany : Avec notre cuisinière, Manon, nous travaillons toutes les deux du lundi au vendredi et nous avons nos habitudes, des automatismes bien ancrés, on n'a pas besoin de se parler pour faire les choses. Le problème, c'est qu'Amaury, qui ne fait que 3 services par semaine, n'a pas les mêmes façons de travailler et quand on est là tous les deux, c'est très compliqué, notamment dans les coups de bourre. Cela peut devenir conflictuel, ça clash ! Moi je préfère être dans le speed et Amaury préfère les moments calmes. Malgré tout, les jours où c'est plus calme, nous sommes ravis d'avoir travaillé ensemble.

Vous êtes parmi les plus jeunes commerçants arcisiens. Que diriez-vous à ceux qui aimeraient franchir le pas mais qui n'osent pas ?

Il faut se lancer, il faut essayer, il faut le faire. Moi au départ j'étais très réticente et au final, je suis épanouie dans ce que je fais, au contact des clients. Même si parfois les clients peuvent

se montrer désagréables, on doit rester jovial, courtois, à leur service. Il faut se poser, bien réfléchir, peser le pour et le contre, ne pas y aller non plus les yeux fermés, mais cela peut être une belle aventure.

Ce n'est pas toujours de tout repos, mais ça en vaut la peine. On se pose des questions à tous les moments et il faut toujours se remettre en question pour avancer, par exemple trouver des alternatives à l'augmentation du coût de la vie, des marchandises, du carburant...

Et pour finir, comment voyez-vous l'avenir du commerce de proximité dans les zones rurales ?

C'est compliqué car même si les habitants locaux viennent

nous voir régulièrement, la conjoncture actuelle fait qu'ils viennent peut-être moins souvent qu'avant. Cela doit être le cas pour beaucoup d'enseignes à la campagne. On est en zone rurale, ce qui engendre des frais supplémentaires de carburant pour toutes les personnes qui travaillent loin de leur domicile. Elles réfléchissent avant de venir au restaurant, en se disant peut-être que ce n'est pas une priorité. Et pour nous, il est impensable d'augmenter à nouveau les prix des menus, car cela pourrait avoir l'effet inverse de celui recherché : faire venir les clients. Notre stratégie est de travailler avec des fournisseurs locaux, mais cela a un coût. On essaie donc de revoir avec les fournisseurs pour tirer sur les prix, sans perdre en qualité évidemment.

DYNAMÔME

Depuis 1988, Dynamôme propose un éveil psychomoteur et une initiation sportive pour les enfants de 9 mois à 6 ans grâce à du matériel et des parcours ludiques adaptés à chaque âge.

Pour les enfants de 7 à 10 ans, l'association propose la découverte de plusieurs activités sous forme de cycles initiatiques tels que : athlétisme, basketball, badminton, ... L'encadrement se fait par une animatrice diplômée et nous avons cette année formé une stagiaire qui rejoindra notre équipe à la rentrée prochaine.

Les enfants s'épanouissent en découvrant le sport par différents jeux ludiques, par la manipulation de matériel ainsi que par leur imagination. Les séances sont construites dans le but de développer les capacités des enfants tout en respectant le rythme et le développement de chacun d'entre eux.



Fin du cycle de danse de notre stagiaire avec représentation en public pour les 3-6 ans



Structures 9 mois - 2 ans 1/2 dans la grande salle du gymnase avec parcours moteur et piscine à balles



Vous pouvez dès maintenant préinscrire vos enfants pour la saison prochaine. Les inscriptions seront validées en septembre durant le forum des associations organisé par la mairie au gymnase d'Arcis-sur-Aube.

Les séances se déroulent à Arcis-sur-Aube dans la salle omnisport :

- **De 9 mois à 2 ans 1/2** : le mardi 17h30-18h30 (grande salle)
- **De 3 à 6 ans** : le mardi 17h20-18h20 ou le mercredi 10h-11h (dojo)
- **De 7 à 10 ans** : le mardi 18h40-19h40 (grande salle)

Nous proposons aussi une séance à Mailly-le-Camp pour les 3/6 ans, le lundi de 17h30 à 18h30 (salle du Jard)

Les horaires et les jours des groupes

pourront être modifiés en fonction des effectifs à la rentrée.

Il faudra un minimum de 13 enfants pour ouvrir un groupe. Il y a 30 séances de septembre à juin (hors vacances et jours fériés). L'association vous partage son souhait de se développer avec de nouvelles séances, de nouveaux ateliers pour plaire à tous les publics des plus petits aux plus grands !

Pour plus de renseignements, n'hésitez pas à nous contacter :

- **Par Mail** : dynamome@hotmail.fr
- **Par la page Facebook** : **Dynamome**
- **Par téléphone** : **Mme Sophie GRAJEWSKI (présidente) : 06 76 77 29 56**
Mme Lise COLLIN (animatrice) : 03 25 37 06 02



BALADE INTEMPORELLE :

dans le cimetière d'Arcis-sur-Aube

Pour l'édition 2023 du « **Printemps des Cimetières** », notre association « **ARCIS VAL D'AUBE : HISTOIRE & PATRIMOINE** », s'est portée partenaire de cette opération. Cette année, le thème était : « **LA SYMBOLIQUE FUNÉRAIRE** ».

Le cimetière d'Arcis-sur-Aube possède de très nombreuses tombes avec une symbolique pouvant aller d'une simple épitaphe à des symboles plus particuliers et parfois bien étranges ! Notre équipe et tout particulièrement Marie Jeanne, Pierre, Michel et Joseph ont durant plusieurs heures mené de vraies investigations à travers le cimetière à la recherche de symboles et de leur signification. Ce fut un travail très passionnant et qui ne se vaut pas exhaustif car à chaque nouvelle visite, de nouveaux symboles apparaissaient. Nous avons abordé la symbolique non de façon générale, mais en s'appuyant autant que possible sur des exemples locaux (chaque symbole abordé étant présent sur au moins une tombe locale).



QUELQUES EXEMPLES

La couronne :

Symbolise l'éternité par le cercle qu'elle épouse, forme sans début ni fin. Elle peut être constituée de tiges de pavot (sommeil éternel), de laurier ou de chêne (gloire), de lierre (éternité et attachement), d'immortelles (immortalité) de pensées (souvenir, libre pensée), de roses (amour), de fleurs variées...



Le flambeau retourné :

Cette symbolique évoque la mort car le flambeau retourné va s'éteindre par manque d'oxygène. On retrouve le flambeau retourné sur les tombes des libres penseurs. La flamme symbolise alors la pensée qui permet d'orienter la marche dans les ténèbres.



L'urne :

Le monument est surmonté d'une urne. C'est un ornement d'architecture très utilisé en art funéraire qui rappelle les brûles parfums antiques. L'urne représente l'enveloppe corporelle de l'âme. Elle symbolise la dernière demeure du défunt mais aussi son corps et son âme dans son unité. Elle est souvent drapée du voile du deuil. On retrouve ce type d'ornementation sur de nombreuses tombes dans le cimetière d'Arcis-sur-Aube.



Le sablier ailé :

Le sablier volant représente la fugacité du temps. Il est le symbole du temps qui s'écoule inexorablement et qu'on ne peut arrêter. Les ailes donnent une dimension cultuelle au seul sablier qui relève du domaine profane.





C'est ainsi que le dimanche 14 mai après midi, plus de cinquante personnes se sont données rendez-vous à l'entrée principale du cimetière.

La visite fut ponctuée de nombreux échanges et permit même, grâce à la curiosité de certains, de découvrir des symboles qui avaient complètement échappé aux organisateurs.



BILAN :

- Un public de plus en plus intéressé par la découverte du patrimoine funéraire.
- C'est ainsi que pour l'année prochaine, nous serons encore partenaires de cette opération nationale avec un changement peut-être : ne programmer qu'une seule visite.

➤ Un petit regret personnel : celui de n'avoir pas réussi à trouver une formule qui permette à plus d'élus de participer à ces animations ayant trait au patrimoine local (merci à monsieur le maire et au 1^{er} adjoint pour le petit message excusant leur absence).

Joseph GRANATA

*Président Association Arcis Val d'Aube :
Histoire & Patrimoine*



INFORMATIONS À DESTINATION DES NOUVEAUX ARRIVANTS À ARCIS-SUR-AUBE

Notre association tient à rappeler aux Arcisiens et plus particulièrement aux nouveaux arrivants, qu'elle se tient à leur disposition pour leur faire découvrir le passé de la cité. C'est le cas notamment avec la « **balade arcisienne** » dont le pupitre de présentation se trouve à proximité des grilles d'entrée du château, sous un immense tilleul.

C'est ainsi que vous pourrez parcourir la cité en faisant étape devant des panneaux vous expliquant ce que fut la ville :

- De la patrie de la bonneterie (panneau 1 au pied de la maison Savouré, maison à pans de bois, place des Héros d'Arcis), en passant par le château qui vit y séjourner l'empereur en personne dans la nuit du 20 mars 1814, puis l'église, classée, le pont de l'Aube détruit à maintes reprises, la maison du Conventionnel Georges Jacques DANTON, les quais, ... en finissant par le cimetière où se trouvent enterrés les fils du dit Conventionnel, ainsi que l'immense monument à la mémoire du seigneur d'Arcis LA BRIFFE.

➤ **Contacts** : histoirepatrimoine@yahoo.com / 06 64 70 65 00



Le salon
L'AURÉAS

Coiffeur - Visagiste

Venez découvrir les nouvelles tendances



6 rue Huguiet Truelle - 10700 Arcis-sur-Aube - Tél. 06 62 51 21 39

AUTOSUR
CONTRÔLE TECHNIQUE AUTOMOBILE

DA SILVA

-20% sur présentation
de ce coupon



Tél. 03 25 37 95 42

Autosur Da Silva J.-C.
ZA Chemin du Champ-Lapierre
Lieu-dit Le Stand
10700 ARCIS-SUR-AUBE

LES CROQUEURS DE POMMES

L'animation annuelle proposée par l'association des Croqueurs de pommes au verger communal samedi 18 mars 2023 a remporté un beau succès.

Près de 40 personnes ont assisté à la prestation de Régis Pensier, pépiniériste retraité et membre du conseil d'administration de l'association.

Celui-ci assiste l'équipe du verger communal en donnant régulièrement des conseils sur l'entretien des plus de 200 fruitiers du verger.

Lors de cette matinée nous avons réalisé le suivi des greffes de pommiers faites en 2021. En effet ceux-ci trop chargés en fruits en 2020 s'étaient fendus au niveau de leur tronc. Des greffes en couronne ont été réalisées sur chacun d'eux.

2 ans plus tard, cette année donc, les charpentières sont formées et les tailles futures seront ainsi minimisées.

Régis a ensuite donné beaucoup de conseils sur



la taille d'entretien des fruitiers et le public a enchaîné en le questionnant pour avoir des conseils personnalisés sur leurs arbres.

Cette agréable matinée s'est terminée dans une bonne ambiance autour d'un apéritif « Croqueurs » offert par l'association des Croqueurs de pommes, association locale Charles Baltet.

Anne Loiseau



Échange à Merzig



COMITÉ DE JUMELAGE ET DES CHARTES D'AMITIÉ : Arcis-sur-Aube - Gomaringen

Vous aimez rencontrer d'autres personnes, vous aimez échanger ?
Venez nous rejoindre au comité.

Prochaines manifestations :

- Foire d'Arcis-sur-Aube
 - Rencontre des Allemands à la fête d'Arcis-sur-Aube
- Et d'autres événements à venir...

Pour nous joindre :

- Contactez le comité via le secrétariat de la mairie d'Arcis-sur-Aube

L'OUTIL EN MAIN

Échanger et transmettre

L'initiation des jeunes aux métiers manuels et du patrimoine.

Comment ça marche ?

Les bénévoles :

Le plus souvent des retraités, reprennent chaque semaine quelques heures d'activité réelle et profitent d'une relation privilégiée avec les jeunes.

Les jeunes :

En participant aux ateliers, ils développent leur dextérité manuelle en réalisant des objets concrets.

Ils les rapportent chez eux et en fin d'année, l'association leur délivre un « certificat d'initiation ».

À chaque rentrée, l'enfant reçoit son livret d'accueil où il pourra mettre des photos de ses réalisations, les décrire faire des plans...c'est son carnet de bord !

Le 25 mai 2023 : Rencontre départementale des bénévoles de tous les « Outil en Main » de l'Aube et Haute-Marne à Arcis-sur-Aube

Les « Outil en Main » de l'Aube compte 250 enfants et 350 bénévoles.

L'outil en Main du nord de l'Aube compte 18 enfants et 21 bénévoles, gens de métier ou passionnés.

Actuellement, dans ces 2 bâtiments nous avons 20 ateliers :

- 1 atelier couture, bijouterie, carton mousse avec Marie-Thé et Geneviève H.
- 1 atelier peinture, gravure sur verre et pyrogravure avec



Remise de médailles à Michel et Roger

Geneviève L.(notre secrétaire et trésorière).

- 1 atelier tricot avec Josette.
- 1 atelier broderie avec Annick.
- 1 atelier art floral, quilling avec Christiane.
- 1 atelier ébénisterie et marqueterie avec Marc.
- 1 atelier menuiserie, tournage sur bois avec Guy.
- 2 ateliers menuiserie avec Michel D. et Daniel C.
- 1 atelier tournage et sculpture sur bois avec Philippe.
- 1 atelier plasturgie avec Michel P.
- 1 atelier cuir avec Gérard.
- 1 atelier vitrail avec François (notre vice-trésorier).

- 1 atelier poterie avec Daniel T.
- 1 atelier peinture en bâtiment avec Francis.
- 1 atelier électricité avec Nabil.
- 1 atelier plomberie avec Thomas notre prof.
- 1 atelier métallerie avec Jean-Marc.
- 1 atelier mécanique avec Roger (notre vice-président).
- 1 atelier apiculture avec Renaud.

Nous avons profité de cette belle journée enrichissante pour remettre 2 médailles de bronze de la jeunesse, des sports et de l'engagement associatif à Roger BERGER et Michel DESPOND qui viennent compléter la liste de nos médaillés à savoir Geneviève LUDOT, Guy Bourson et Marc PARIS, décorés de la même médaille en 2022.

L'Outil en Main du nord de l'Aube : Voie Châtelaine à Arcis-sur-Aube.

Pour tout contact :

➤ Marcel COLLOT
07 71 79 81 37
collotm.th@gmail.com

➤ Siège social :
Mairie d'Arcis-sur-Aube 1 place
des Héros d'Arcis
10700 ARCIS-SUR-AUBE



Livret d'accueil de l'enfant

NOUVEAU SERVICE

à la MPT-CS Un Nouveau Monde

Depuis le 17 janvier 2022, une conseillère numérique est venue rejoindre notre équipe d'animateurs à la MPT-CS Un Nouveau Monde. À la suite de sa formation de 4 mois, Corinne est devenue CNFS (conseiller numérique France Services, dispositif mis en place par le gouvernement et géré par le conseil départemental de l'Aube). Sa mission est de former les usagers, qui le désirent, au numérique et à leur faciliter la navigation sur Internet. Ses ateliers, gratuits, portent sur la sécurité, la création et la gestion de boîtes mails, l'utilisation de matériel informatique et d'accessibilité aux dossiers administratifs. Seul ou en groupe, elle vous guide et vous laisse manipuler vos outils afin de vous habituer à leur fonctionnement. Pour une meilleure compréhension, il vous est recommandé de venir avec votre matériel mais nous avons des ordinateurs, tablettes et smartphones à votre disposition. De plus, et dans le but de vous aider au mieux, notre structure est devenue « Aidant Connect », c'est-à-dire que nous sommes habilités à vous aider dans vos démarches administratives numériques, en toute confidentialité. Dans nos locaux (28, rue des Cordeliers à Arcis-sur-Aube) ou à bord de notre camping-car numérique et jeunesse, pour aller à la rencontre des habitants de la communauté de communes Arcis-Mailly-Ramerupt, n'hésitez pas à prendre rendez-vous avec Corinne au 06 77 30 67 13, qui vous recevra avec bienveillance et en toute convivialité.

➤ 28, rue des Cordeliers - 10700 Arcis-sur-Aube
03 25 37 06 03 - unm.arcis@free.fr




RENTRÉE SAISON 2023-2024

La MPT-CS Un Nouveau Monde sera fermée pour les vacances du 7 au 28 août. Les adhésions, cartes services et inscriptions aux activités proposées débiteront après cette date.

Rappel de nos activités : guitare, piano, chant, yoga, danse, badminton, peinture, marche, loisirs créatifs, ateliers du fait maison, rencontres intergénérationnelles, rencontres parents-enfants, animations jeunesse, ateliers numériques, cinéma, accompagnement à la scolarité, parc mobilité, séjours vacances...

Horaires d'ouverture au public :

- Lundi : fermé
- Mardi : 9h - 12h30
- Mercredi et jeudi : 9h - 12h30 / 13h30 - 18h
- Vendredi : 9h - 12h30 / 13h30 - 16h



PULSATION
ÉCOLE DE DANSE JAZZ

RENTREE DES COURS
Vendredi 08 Septembre 2023

Enfant ados adultes
à partir de 4 ans

LIEU
Salle Henri Dunant
Arcis sur aube

PROFESSEUR
DIPLOMÉE D'ÉTAT
en octobre 2000

Renseignements / Inscriptions :
prouxcorinne@gmail.com
06 13 54 37 60
www.dansejazzpulsations.com

LA FRATERNELLE

Cours de gymnastique et de tir (pistolet et carabine).

- Lundi et mardi : 17h30 / 18h30 et 18h30 / 20h

Selon le niveau. Salle André Charlut. Rue Porte Dorée à Arcis-sur-Aube. À partir de 6 ans.

NOUVEAU !
RETROUVEZ TOUTES LES INFOS UTILES DU CLUB SUR NOTRE PAGE FACEBOOK !
lafraternelle.arcis@gmail.com



ARCIS BILLARD CLUB

Résultats fantastiques et historiques pour le club



Au 5 Quilles moins de 21 ans, Ronan Delorme médaille d'argent et Gauthier Delorme médaille de bronze. À la partie libre Féminines, Anne Barbier médaille d'argent. Pas de place au hasard, ils sont tous issus de notre école de billard. Notre club s'agrandit et nous allons installer 2 billards de 3,10m pour les niveaux Nationale 1 et Masters. Un grand merci aux membres du club et aux institutionnels pour leur soutien. Vous souhaitez soutenir notre club par du mécénat ou autres, contactez-nous, nos maillots et les murs de notre salle sont là aussi pour vous faire connaître dans la région et au niveau national.

L'école de billard de l'Arcis Billard Club niveau perfectionnement, plus haut niveau de la Fédération

Française de Billard pour les jeux de séries, assure les cours le lundi avec les adultes, le mercredi avec les jeunes, le vendredi et le samedi pour tous.

Faites-vous plaisir, jeunes et moins jeunes, garçons et filles, venez essayer.

Vous souhaitez des renseignements, n'hésitez pas à nous contacter :

➤ au 03 51 32 91 87

ou au 06 30 53 64 08

➤ **ARCIS BILLARD CLUB**
Espace Henri Dunant 10700
ARCIS-SUR-AUBE

➤ Mail : arcis-billard-club@gmail.com



CLUB GÉNÉRATION MOUVEMENT

Tous les jeudis après-midi les aînés se réunissent à la salle 28 rue des Cordeliers, cour du Nouveau Monde. Venez vous divertir, jouer aux cartes, belote, Scrabble®, rami, etc. Venez vous distraire et oublier vos soucis quotidiens.

Un gouter est offert par le club, les anniversaires sont fêtés et chaque participant repart avec une fleur ou une boîte de friandises.

La Fédération Génération Mouvements organise deux voyages d'une semaine par an, cette année Ronces-les-Bains en Charente et en octobre l'Auvergne. Le club organise un repas de fin d'année.

Afin de ne pas rester isolé n'hésitez pas à nous rejoindre.



Contactez la présidente du club :

➤ **Mme Colette BERTHELLEMY :**
07 80 44 87 97



LE CLUB WADO KARATE CHAMPENOIS D'ARCIS-SUR-AUBE

Les cours de karaté sont animés par **Maryvonne BEE2** 5^{ème} Dan – **Élodie** instructrice fédérale et **Wilfrid** animateur fédéral.

- **Mercredi** : baby karaté 4/6 ans de 17h à 17h45
- **Mercredi** : enfants 6 à 11 ans de 18h à 19h
- **Mercredi** : ados et adultes de 19h à 20h30
- **Lundi** : pour tous de 18h à 19h15
- **Samedi** de 10h à 12h (cours spécifiques compétitions)

Les cours de krav-maga sont animés par **Bruno HERBIN** 1^{er} Dan instructeur fédéral.

- **Lundi** de 19h30 à 21h
- **Samedi** de 13h30 à 15h30

Les cours de karaté et de krav-maga ont lieu au Dojo d'Arcis-sur-Aube route de Brienne à Arcis-sur-Aube.

Renseignements :

- au **06 61 12 21 14** (karaté)
- et **06 37 37 30 28** (krav-maga)



ASSOCIATION DE GYMNASTIQUE VOLONTAIRE D'ARCIS-SUR-AUBE

Sous l'égide de la Fédération Française d'Éducation Physique et Gymnastique Volontaire (FFEPGV), l'Association créée il y a plus de cinquante ans, propose toutes les nouvelles activités en gymnastique pour rester en forme :

La qualité et la diversité des séances proposées, dans une ambiance conviviale, permettent à tous les publics, femmes et hommes, de pratiquer un sport sans compétition, à la portée de tous.

Vous avez la possibilité d'assister aux quatre séances hebdomadaires, animées par deux moniteurs diplômés d'État (en dehors des vacances scolaires de la zone B).



Arcis-sur-Aube : Espace Henri Dunant

- **Lundi après-midi** de 15h45 à 16h45 (adultes et seniors)
- **Mercredi soir** de 18h15 à 19h15 (adultes) de 19h15 à 20h15 (adultes)

Torcy-le-Grand : Salle polyvalente

- **Lundi après-midi** de 14h15 à 15h15 (adultes et seniors)

Deux séances gratuites avant l'inscription. Possibilité de régler la cotisation en plusieurs fois. Ouvert à toutes les communes avoisinantes.

Renseignements :

- par courriel : assgym.arcis.torcy@gmail.com
- ou par téléphone au **06 77 66 05 26**
06 87 50 74 87 - 06 86 74 49 31



LE CLUB ARCIS HANDBALL FÉMININ

poursuit sa route... Rejoignez-nous !

La saison 2022-2023 se clôture pour le club Arcis Handball Féminin.

Cette année, 6 équipes féminines de handball ont évolué dans la région Grand Est, ainsi qu'au niveau National. Accompagnées d'entraîneurs diplômés et de bénévoles, les joueuses ont pu progresser dans des niveaux toujours plus compétitifs.

Ce fut une année riche en combat sur le terrain du gymnase d'Arcis-sur-Aube. Tous les week-ends, nos équipes se sont retrouvées pour jouer au handball dans une atmosphère conviviale et familiale, sans oublier la compétition. Au total, 80 licenciées ont signé sous la couleur violette.

Nos -11 ont pu découvrir le handball lors de tournois et de matchs au niveau départemental. Les -13 ont également évolué au niveau départemental en terminant 3^{ème} de leur poule (sur 9 équipes). Nos équipes en entente avec l'AS Sainte-Maure Troyes Handball depuis 2018 ont chacune évolué à leur rythme, de la départementale, à la régionale mais également en nationale. Les -15 ont clôturé la saison 1^{ère} de leur championnat avec aucun match perdu. Les -18 se sont battues dans le dur championnat régional du Grand Est. En senior, les deux équipes, l'une en interdépartemental, l'autre en National 2, ont fini 2^{ème} de leur poule respective. Bravo à toutes et tous !

Des jeunes joueuses ont montré leur intérêt pour devenir des



JAJ (jeune arbitre juge). Laurie, Cerise et Anaïs ont pu apprendre leur nouveau rôle d'arbitre aux côtés des formateurs du comité de l'Aube, tout en étant encadrées par le club arcisien. Elles ont arbitré plusieurs matchs de jeunes équipes.

Au cours de cette saison, le club a également eu l'occasion d'organiser plusieurs événements marquants... Le samedi 3 décembre fût dédié au Téléthon. La totalité de la buvette de ce jour a été reversée à cette action. Au moment de Noël, les familles ont pu s'affronter lors de notre tournoi de Noël. Parents, enfants et joueuses ont joué ensemble sur le même terrain. Sans oublier l'apéritif convivial qui a permis de terminer l'année 2022 dans la bonne humeur. Le loto 2023 a également été une réussite ! Le dimanche 19 mars, ce sont près de 200 personnes qui se sont réunies à la salle

des fêtes d'Arcis-sur-Aube. Un événement qui permet chaque année au club de renouveler ses équipements, par exemple.

La saison 2022-2023 va se terminer sur la traditionnelle assemblée générale, précédée d'un tournoi parents/enfants, puis clôturée d'un barbecue convivial. L'occasion de faire le bilan sur cette année, tout en préparant la suivante.

Le club Arcis Handball Féminin tient à remercier ses bénévoles, sans qui ces événements et les matchs ne pourraient pas se faire. Nous remercions également nos partenaires qui nous ont suivi cette saison, et qui, nous l'espérons, nous suivront pour les prochaines.

La saison 2023-2024 s'annonce tout aussi dynamique que la précédente. Dès maintenant, les entraînements sont ouverts

à toutes au gymnase d'Arcis-sur-Aube jusque fin juin ! Les -11 s'entraînent à partir de 16h30 le mercredi.

Les lundi et vendredi, c'est au tour des -13 à partir de 17h. Les -15 prennent le relais à 18h le lundi. Les -18 commencent à 18h30 le vendredi, suivies des +16 à 20h.

Horaires pour la saison 2022-2023, à titre indicatif pour 2023-2024. Nous serions ravis d'accueillir toute nouvelle joueuse ou bénévole pour la nouvelle année.

Rejoignez-nous !

Pour découvrir toute l'actualité du club Arcis Handball Féminin, rendez-vous sur notre page Facebook :

- @Arcis Handball Féminin
- et sur www.arcishand.fr



RENFORCEMENT MUSCULAIRE STRETCHING

**Inspiration
METHODE PILATES**

Possibilité d'intégrer le cours toute l'année



LIEU
Salle henri dunant
Arcis sur aube

CONTACT : 06 13 54 37 60
prouxcorinne@gmail.com
www.dansejazzpulsations.fr

TIR À L'ARC

Les Archers des Prés Dorés

Pour les Archers des Prés Dorés et la quarantaine de licenciés de notre association, l'emploi du temps est bien rempli. Les entraînements, au COSEC de septembre à mars, puis sur le terrain extérieur ont lieu les mercredis et les samedis et sont encadrés par des entraîneurs diplômés. L'accès permanent au terrain extérieur permet un entraînement à la carte selon les disponibilités de chacun. Les compétitions locales ou nationales sont accessibles presque chaque week-end pour les licenciés qui recherchent une pratique en compétition.

Organisation de notre premier concours 3D

Nous avons, avec l'appui de la municipalité, organisé notre première compétition de tir 3D (sur animaux en mousse) dans le parc Robert Piat. Ce concours a connu un beau succès et permis à de nombreux archers de découvrir notre beau parc. C'est une discipline qui se développe et de nombreux licenciés la pratiquent ou viennent s'initier aux séances organisées par Christian.

Audrey Championne du Monde !

Pour la première fois dans l'histoire du club (qui compte 32 ans d'existence), un(e) archer(ère) est Championne du Monde. **Audrey MACHINET est devenue en septembre 2022 championne du monde de tir en campagne en équipe mixte (junior)**. Une performance exceptionnelle pour elle et une belle exposition pour notre club !

Audrey, passée senior en début de saison, a continué sur sa belle lancée en devenant **championne de France ÉLITE de tir en salle**.

La saison extérieure est encore en cours au moment où ces lignes sont écrites. Notre équipe féminine participe au championnat de France de D1 qui regroupe les 16 meilleures équipes françaises. La première manche se déroulait à Smarves, près de Poitiers et nous nous sommes classés 3^{ème} avec un seul match perdu. Nous pouvons raisonnablement espérer obtenir cette année notre meilleur classement et participer à la Coupe d'Europe des clubs, ce qui serait une belle récompense pour les femmes de cette équipe.

Le tir à l'arc accessible à un large public. Notre sport est accessible en loisir et compétition à tout âge (à partir de 10 ans). Chacun peut trouver

la pratique qui lui convient et une ambiance sympathique.

Rappelons que nous sommes en mesure d'accueillir les personnes en situation de handicap moteur ou sensoriel. Nos entraîneurs ont d'ailleurs reçu une formation spécifique.

Contact - renseignements pratiques

Adresse mail :

➤ archersarcis@gmail.com

Internet :

➤ <https://archers-de-pres-dores.clubeo.com/>

➤ Téléphone : 06 83 64 34 27 (Alain MICHAUD - président)

Nous prenons les jeunes à partir de 10 ans.

Le matériel est prêté pour la première année.



Légendes des photos :
Audrey au championnat de France
Concours 3D



LE KUMIKATA CLUB d'Arcis-sur-Aube

Le KUMIKATA Club d'Arcis-sur-Aube est affilié à la Fédération Française de Judo (FFJDA) qui forme des enseignants de différents niveaux, ainsi les qualités technique et pédagogique sont garanties, dans des conditions de sécurité optimum.

Aujourd'hui la pratique du judo apporte beaucoup aux enfants qui apprennent à s'affronter de manière virile, dans le cadre de règles instituées de longue date. Ainsi les valeurs du judo sont : La politesse, le courage, l'amitié,

le contrôle de soi, la sincérité, la modestie, l'honneur, le respect.

C'est cette particularité qui le distingue de bon nombre de pratiques sportives.

La progression dans la connaissance technique est sanctionnée par les grades. Du 6^{ème} Kyu (ceinture blanche) au 1^{er} Kyu (ceinture marron) ils sont laissés à l'appréciation du professeur.

À partir du 1^{er} dan ils sont délivrés par les instances fédérales.

Les cours ont lieu le mardi de 18h30 à 19h30 au COSEC et sont enseignés par un professeur diplômé, M Michel KOPYTKO.

À NOTER : Notre club va s'enrichir dès septembre 2023 d'une section Kendo, les cours auront lieu le mardi de 19h30 à 21h et seront assurés par Michel KOPYTKO diplômé également pour le Kendo.

➤ MAIL : j.kumikataclub@gmail.com
➤ Tél. : 03 25 37 02 14
06 43 57 66 01

Ted2com

Affiches / Flyers / Cartes de visite /
Brochures / Textiles et Objets Publicitaires

5 PLACE DES HEROS - ARCIS SUR AUBE
contact@ted2com.fr 03.25.37.31.37

Ouvert du lundi au samedi de 9h à 12h et de 14h à 18h



**L'EXPERT
EN FORMULATION ET
MÉLANGES SUR-MESURE
AU SERVICE DE LA MEUNERIE
ET DE LA BVP**



MILLBÄKER SAS
ZI La Fonderie - BP39 - 10700 Torcy-Le-Petit
+33(0) 3 25 37 79 37 - ingredient@millbaker.com

www.millbaker.com




DÉLIBÉRATIONS DU CONSEIL MUNICIPAL

23 janvier 2023

2023-001

Prise en charge des travaux voirie et de réseaux divers rue Jean Jaurès à Arcis-sur-Aube.

Adopté à l'unanimité

2023-002

Convention d'adhésion au service de médecine préventive du centre de gestion de la fonction publique territoriale de l'Aube.

Adopté à l'unanimité

2023-003

Réfection de la toiture de la fraternelle - demande de subvention.

Adopté à la majorité

Abstention : 4



DÉLIBÉRATIONS DU CONSEIL MUNICIPAL

3 avril 2023

2023-004

Approbation du compte administratif 2022.

Adopté à la majorité

M le Maire est sorti pendant le vote

2023-005

Examen du compte de gestion 2022.

Adopté à l'unanimité

2023-006

Budget primitif 2023 : Affectation de résultat Adoption du budget.

Adopté à l'unanimité

2023-007

Vote des taux de la fiscalité 2023.

Adopté à l'unanimité

2023-008

Taxe d'habitation sur les logements vacants.

Adopté à la majorité

Abstention : 1

2023-009

Exonération de la taxe foncière de la maison de santé.

Rejeté à la majorité

Pour : 1

2023-010

Constitution de provisions pour créances douteuses.

Adopté à l'unanimité

2023-011

Rétablissement personnel d'anciens locataires.

Adopté à l'unanimité

2023-012

Indemnisation de sinistre.

Adopté à l'unanimité

2023-013

Terrain AI 196 et 197 route de Nozay - régularisation avec la SA Mon Logis.

Adopté à l'unanimité

2023-014

Convention d'affiliation au service de prévention et de santé au travail.

Adopté à l'unanimité

2023-015

Cession d'une parcelle cadastrée ZH 77 sise route d'Ormes.

Adopté à la majorité

Abstention : 2

2023-016

Réalisation d'un zonage pluvial.

Adopté à l'unanimité

2023-017

Changement des fenêtres de l'école maternelle - demande de subvention.

Adopté à l'unanimité

Les comptes-rendus des conseils municipaux sont consultables dans leur intégralité, en mairie, ou sur le site Internet de la commune : www.arcis-sur-aube.com

Robin Kévin
ARTISAN PEINTRE



PEINTURE - REVÊTEMENT SOLS ET MURS
 RAVALEMENT - ISOLATION INTÉRIEUR EXTÉRIEUR

06 85 86 71 06
 10700 SAINT NABORD

peinture.robinkevin@gmail.com

**Banque,
assurance,
téléphonie...**

Au Crédit Mutuel,
nous ne sommes
pas différents
sans raison.

Rejoindre une banque qui appartient
à ses clients, ça change tout.



Crédit photo : Getty Images.

Le Crédit Mutuel, banque coopérative,
appartient à ses 8,3 millions de clients-sociétaires.

Crédit Mutuel
 Arcis-sur-Aube

Caisse Fédérale de Crédit Mutuel RCS Strasbourg B 588 505 354.



MENUISERIE RICHEL
 DEPUIS 1979




Fenêtres Bois - PVC - Alu
Portes - Volets
Portails - Portes de garage
Fabrication bois sur mesure
Cuisines - Agencements
Stores - Moustiquaires
Isolation - Plâtrerie

4 Rue Veuve Dupont Rigault
 10700 Arcis Sur Aube
03 25 37 81 28
menuisierichert@gmail.com

 **MENUISERIE RICHEL**

LE PARC D'ACTIVITÉS LES GRANDS CHAMPS (ARBAT)

se prépare à accueillir ses nouvelles entreprises

Acheté en 2022 par la communauté de communes Arcis-Mailly-Ramerupt (CCAMR), l'ancien site industriel Arbat désormais appelé parc d'activités Les Grands Champs à Torcy-le-Grand, va accueillir de nouvelles entreprises et créer des emplois dans les mois qui viennent.

La première promesse de vente a été signée le 20 avril 2023 entre la CCAMR et la future agence DORAS (négoce d'outillage et de matériaux de construction) pour une surface de 9500 m². La demande de permis de construire est en cours d'instruction.

La communauté de communes a donné son accord pour la vente de 7600 m² pour l'agrandissement des transports Delisle et 6500 m² pour le déménagement de l'entreprise de peinture Defrance.

Les 4,4 hectares font actuellement l'objet de travaux conséquents : désamiantage, curage, dépollution, concassage... Cet été, une vaste plateforme sera aménagée et pour chaque parcelle, un schéma directeur paysager a été élaboré par un architecte paysagiste, en collaboration avec la commune de Torcy-le-Grand.

Cette opération communautaire est exemplaire à plus d'un titre car elle s'inscrit, notamment, dans une démarche



de développement durable : tous les déchets issus de la déconstruction du site sont dirigés vers les filières de retraitement appropriées et les bétons et dallages sont concassés sur place afin d'être réemployés en remblais sur le site. En outre, les futures activités commerciales et/ou industrielles y trouveront leur place en cohérence avec les dispositions du plan local d'urbanisme, ainsi qu'avec le tissu industriel existant.

Enfin, la résorption de cette friche industrielle pour lui donner « une nouvelle jeunesse » s'inscrit dans une démarche de recyclage : le **nouveau parc d'activités Les Grands Champs** succède à une friche abandonnée depuis plus de huit ans.

UN FORUM DE LA SANTÉ POUR LES 11-25 ANS

La première édition du forum de la Santé avait été consacrée en 2022 au « bien vieillir chez soi ». Cette année, le forum a intéressé les plus jeunes des citoyens avec, abordés, les sujets de la santé et du bien-être, de la nutrition et du sommeil, des addictions et conduites à risque et des sports et loisirs.

Instauré dans le cadre du contrat local de santé de la CCAMR, ce forum, qui s'est déroulé à Arcis-sur-Aube le 16 juin dernier, a été l'occasion pour la jeune population et les familles de découvrir les associations et les praticiens du territoire susceptibles de répondre aux interrogations que l'adolescence soulève.

Plus de 25 partenaires (dont MSA Sud Champagne, Canopé, La Maison pour tous, le Réseau sport

santé bien-être, la Maison de l'adolescence, Nagéo...) étaient présents ce 16 juin après-midi pour accueillir les groupes d'élèves du collège de La Voie Châtelaine et du lycée des Cordeliers.

La journée a été rythmée, de 14h à 19h, par des animations dont un *escape game*, un jeu de plateau, ou encore un atelier de cuisine de rue. Après une pause « goûter » une table ronde s'est tenue sur les thèmes de la journée. À 19h30, la conférence au titre séduisant : « parentalité à l'épreuve de l'adolescence : crises, contestations, complicité... » de Stephan Valentin, docteur en psychologie, a captivé l'auditoire.

Tout un programme !



INAUGURATION DE LA MAISON DE LA CRÈCHE ET DU RELAIS PETITE ENFANCE

18 avril 2023

En présence de la préfète et du président du conseil départemental, d'élus et de partenaires, la présidente de la communauté de communes Arcis-Mailly-Ramerupt coupe le ruban.



6^{ème} FÊTE MÉDIÉVALE

Fête médiévale les 23 et 24 septembre 2023 à Lhuître, organisée par la Guilde des traceurs de Temps dans le cadre de l'inauguration de la fresque de la Route Médiévale de Rachi en Champagne de la CCAMR.



«
**Pose de la
première pierre
de la gendarmerie
18 avril 2023**

Après la présentation de la maison de la petite enfance, place à la pose par mesdames Dindar et Gaudy, de la première pierre de la gendarmerie située à l'arrière de la crèche.



UNE JOURNÉE DES AUTEURS

sous le signe du roman

La 3^{ème} Journée des Auteurs de la CCAMR du 23 avril a permis, cette année encore, les rencontres avec des auteurs aubois de roman, de polar, de livres d'histoire locale, d'ouvrages pour la jeunesse... Mais, pour la première fois, un romancier reconnu, Jean-Philippe Blondel, a été mis à d'honneur. Cet auteur savino-troyen a été - et est encore - le professeur d'anglais de nombreux élèves du territoire de la communauté de communes : les collégiens arcisiens allant poursuivre leurs études dans le lycée où officie Jean-Philippe Blondel !

Quels sont vos rituels d'écriture ? Où trouvez-vous l'inspiration ? Quels sont vos rapports avec vos éditeurs ? Le public a pu en connaître davantage sur l'auteur aux trente ouvrages publiés, à l'occasion d'une table ronde animée par Annabelle Millet,



Anne Loiseau, Lyliane Mosca et une lycéenne des Cordeliers qui s'est prêtée au jeu journalistique, Gwladys Paris. Et il est notamment apparu, lors des échanges, que pour les romanciers, écrire est un besoin vital, le refuge possible dans un univers à eux.



Présents dans la salle des fêtes ce 23 avril, jour de la foire arcisienne : une vingtaine d'auteurs, six associations culturelles, savante ou caritatives, trois éditeurs locaux et deux librairies. Du beau linge pour nous aider à nourrir nos méninges !



MICRO-FOLIE

La Micro-folie - musée numérique - d'Arcis-sur-Aube accueille tous les publics deux fois par mois dans les locaux de France services.

► En juillet :

dimanche 2 et mercredi 5 - 15h30 : conférence sur les arts décoratifs et dimanche 12 : atelier créatif dès 5 ans sur la *nature morte*

► Programme à venir pour la rentrée
Microfolie.ccamr@gmail.com
03 76 08 06 88

▲ Séance Micro-folie en mars à l'école Aurillac d'Arcis-sur-Aube, en présence de la préfète du Département



SEMAINE BLEUE : DU 2 AU 9 OCTOBRE 2023

POUR LES 60 ANS ET +

Au programme de cette semaine et toujours en lien avec les EHPAD du territoire : animations bien-être, jeux de société, découverte d'églises, conférence sur les cyber-arnaques, séance concert Micro-folie, petits circuits de balade et de randonnée...

▲
En 2002, une visite guidée d'Arcis-sur-Aube avait, notamment, été organisée.

LES 2 VALLÉES : UN NOUVEAU SENTIER DE RANDONNÉE labellisé inauguré cet été

En 2018, le territoire de la CCAMR ne comptait aucun sentier de randonnée officiel c'est-à-dire balisé ni labellisé. Depuis, un travail important a été réalisé : en août 2020, le circuit Les Hautes Rives a été inauguré et est très régulièrement emprunté. Les marcheurs découvrent ainsi, au fil de la vallée de l'Aube, les communes de Morembert, Nogent-sur-Aube et Dommartin-le-Coq. D'autres circuits ont été testés et, cet été, c'est *Les 2 Vallées*, parcours traversant Pouan-les-Vallées et Villette-sur-Aube, que les amoureux de la nature et de la balade champêtre vont découvrir en toute sérénité.

Ces circuits de randonnée sont mis en place en partenariat avec le comité de l'Aube de la Randonnée Pédestre, affilié à la Fédération Française

de Randonnée Pédestre, et s'inscrivent dans le cadre du plan départemental des itinéraires de promenade et de randonnée (PDIPR). Ce plan recense les itinéraires ouverts à la randonnée pédestre et éventuellement équestre et aux VTT. Au-delà d'un objectif de développement touristique visant à encourager la pratique des randonnées non motorisées, il constitue un outil de protection juridique permettant la sauvegarde des chemins ruraux. En effet, les communes s'engagent à maintenir l'implantation de ces chemins s'il se présentait un projet de vente, d'échange ou d'opération d'aménagement foncier ou bien à proposer un chemin de substitution aux caractéristiques analogues et au plus près du tracé initial afin d'assurer la continuité de l'itinéraire.



▲
Légende photo de haut en bas et de gauche à droite :
Faisan, CP Frédéric Loosen
Vanneau huppé, CP Aube nature
Église de Pouan-les-Vallées, CP A.
Loiseau



Évadez-vous avec nos partenaires de transport & voyage



www.procars.com
Tel. 03 25 37 83 51

www.albavoyages.fr
Tel. 01 60 58 58 10

MMA LARCHÉ FANTIN
16 place de la République
10700 Arcis-sur-Aube
03 25 37 81 14

**Assurances
des
particuliers & professionnels**

Nos autres agences :

TROYES
AIX-VILLEMAUR-PALIS
BRIENNE-LE-CHATEAU

INORIAS 14005031 WWW.ORIAS.FR



**COLLET[®]
METAL**



**Professionnels
et particuliers**

**Plus de 25 ans
d'expérience !**

COLLET METAL

3, rue du stand ZA - 10700 ARCIS-SUR-AUBE

Tél.: 03 25 37 07 06

Métallerie - Serrurerie - Charpente métallique - Bardage - Couverture
Portails fer, alu, inox - Portes de garage - Motorisation
Pliage - Cisailage - Décapage par sablage

www.colletmetal.com - Email : colletmetal@orange.fr

HORAIRES D'OUVERTURE DES DÉCHÈTERIES

ÉTÉ du 1^{er} avril 2023 au 30 septembre 2023

Les déchèteries sont fermées les jours fériés :
1^{er} janvier, 1^{er} mai et 25 décembre

DÉCHÈTERIE D'ARCIS-SUR-AUBE

Horaires d'ouverture	LUNDI	MARDI	MERCREDI	JEUDI	VENDREDI	SAMEDI	DIMANCHE
Matin	FERMÉ	9h00 12h00	9h00 12h00	9h00 12h00	9h00 12h00	9h00 12h00	FERMÉ
Après-midi	14h00 18h00	14h00 18h00	14h00 18h00	14h00 18h00	14h00 18h00	14h00 18h00	FERMÉ

DÉCHÈTERIE DE NOGENT-SUR-AUBE

Horaires d'ouverture	LUNDI	MARDI	MERCREDI	JEUDI	VENDREDI	SAMEDI	DIMANCHE
Matin	FERMÉ	FERMÉ	FERMÉ	FERMÉ	FERMÉ	10h00 12h00	FERMÉ
Après-midi	16h00 18h00	FERMÉ	16h00 18h00	FERMÉ	16h00 18h00	14h00 17h00	FERMÉ

DÉCHÈTERIE DE MAILLY-LE-CAMP

Horaires d'ouverture	LUNDI	MARDI	MERCREDI	JEUDI	VENDREDI	SAMEDI	DIMANCHE
Matin	FERMÉ	FERMÉ	FERMÉ	FERMÉ	FERMÉ	10h00 12h00	FERMÉ
Après-midi	16h00 18h00	FERMÉ	16h00 18h00	FERMÉ	16h00 18h00	14h00 17h00	FERMÉ

NUMÉROS UTILES

SERVICES ADMINISTRATIFS DE LA MAIRIE

1 place des Héros d'Arcis
10700 ARCIS-SUR-AUBE
☎ 03 25 37 80 36

Fax : 03 25 37 89 67

✉ mairie@arcis-sur-aube.com

🌐 www.arcis-sur-aube.com

M. le maire reçoit de 11h00 à 12h00, sur rendez-vous uniquement, du lundi au vendredi.

⌚ Horaires d'ouverture

Lundi, mercredi et vendredi :

8h30 - 12h / 13h30-17h

Mardi : fermé le matin / 13h30-17h

Jeudi : 8h30 - 12h / fermé l'après-midi

ÉCOLE DE MUSIQUE

⌚ Ouverte le mercredi et le samedi après-midi.

☎ 03 25 37 83 56

MÉDIATHÈQUE

Espace Danton - 1, rue de Paris

✉ biblio.arcis@wanadoo.fr

☎ 03 25 37 83 93

⌚ Horaires d'ouverture

Mardi et jeudi : 14h30 - 18h

Mercredi : 9h - 12h et 13h30 - 18h

Vendredi : 9h - 12h et 14h30 - 18h

Samedi : 9h - 14h (fermée les samedis d'août)

POLICE MUNICIPALE

15 rue de Brienne

10700 ARCIS-SUR-AUBE

☎ 03 74 72 12 69

NUMÉROS UTILES

➤ N° d'urgence européen (numéro unique) : **112**

➤ N° d'urgence pour les personnes sourdes et malentendantes : **114** (accessible par fax et SMS) (en remplacement des 15, 17, 18).

➤ Centre antipoison :

01 40 05 48 48

➤ Urgence aéronautique : **191**

➤ Non au harcèlement : **30 20**

➤ Enfance maltraitée : **119** (gratuit, 24h/24)

- Maltraitance des personnes âgées : **01 42 50 11 25**
- Violences conjugales : **39 19**
- SOS-Viols femmes informations : **0 800 05 95 95** (anonyme et gratuit)
- Suicide écoute : **01 45 39 40 00** (7 j/7, 24 h/24)
- Enfants disparus : **116 000**
- Haute autorité de lutte contre les discriminations et pour l'égalité (Halde) : **0810 00 5000**
- Stop Djihadisme - **0 800 00 56 96**

LA POSTE

10, rue de Paris

☎ 03 25 37 78 70

⌚ Horaires d'ouverture

Lundi :

Fermé le lundi.

Du mardi au vendredi : de 9h à 12h et de 13h30 à 17h.

Le samedi : de 9h à 12h.

COMMUNAUTÉ DE COMMUNES ARCIS MAILLY RAMERUPT

5 rue Aristide Briand

☎ 03 25 37 69 42

✉ contact@ccamr.fr

MAISON FRANCE SERVICES

12 Place de la République

☎ 03 76 08 06 88

⌚ Horaires d'ouverture

✉ arcis-mailly-ramerupt@france-services.gouv.fr

CAMPING MUNICIPAL DE L'ÎLE DE CHERLIEU

⌚ Ouvert du 15 avril au 30 septembre

☎ 03 25 37 98 79

NUMÉROS UTILES :

- SAMU **15**
- Gendarmerie **17**
- Pompiers **18**
- Préfecture **03 25 42 35 00**
- Conseil départemental **03 25 42 50 50**
- Tribunal d'instance **03 25 43 56 10**

- Tribunal de grande instance **03 25 43 55 70**
- Casier judiciaire **02 40 49 08 94**
- Assistantes sociales **03 25 37 04 77**
- Lycée des Cordeliers **03 25 37 85 82**
- Collège de La Voie Châtelaine ... **03 25 37 85 52**
- École élémentaire Aurillac **03 25 37 82 20**
- École maternelle Jean Jaurès ... **03 25 37 97 60**
- Salle des fêtes **03 25 37 07 05**
- Presbytère **03 25 37 85 98**
- Contact presse : Sylviane BONNAIRE **06 35 27 01 82**
- URGENCE GAZ **0 800 473 333**
- URGENCE EDF **0 972 675 010**
- SDDEA **03 25 83 27 10**
urgence..... **03 25 79 00 00**

➤ CORONAVIRUS (SARS-COV-2, COVID-19) : **0 800 130 000**

➤ Fil santé jeunes : **0 800 235 236**

➤ Sexualité / Contraception / IVG : **0 800 08 11 11**

➤ Sida info service : **0 800 840 800**

➤ Cancer info service : **0 810 810 821**

➤ Maladies rares info services : **0 810 631 920**

➤ Croix-Rouge écoute : **0 800 858 858**

➤ Écoute alcool : **0 980 980 930**

➤ Tabac info service : **39 89**

➤ Écoute cannabis : **0 811 912 020** (prix appel local)

➤ Drogues info service : **0 800 23 13 13**

➤ Anorexie Boulimie Info Écoute : **0 810 037 037**

➤ Net écoute : **0 800 200 000** (addiction aux écrans)

➤ Urgences funéraires, information aux familles, 7 j/7 et 24h/24 : **0 800 880 088** (n° Vert)

PROFESSIONNELS DE SANTÉ

Ambulances		
Ambulances Arcisiennes	38, rue de Troyes	03 25 37 85 80
Pharmacies		
Pharmacie RIBÉRON Charlotte	2, place de la République	03 52 11 00 00
Médecins		
Dr DAIRE Thierry	80, rue St-Rémy	03 25 37 56 56
Dr N'KILI BENGONE Aglaée	77, rue St-Rémy	03 51 62 61 80
Dr JOLIOT-HAAS Armelle	2, place de la République	03 25 37 13 34
Dr GUBLIN Lucie		03 74 72 12 35
Dr SAVOYINI Marion		03 74 72 12 34
Dentistes		
DORBEAUX Guillaume et JACQUINET Antoine	5, rue de la Marine	03 25 37 80 21
Adina DIACONU	77, rue St-Rémy	03 25 47 70 04
Masseurs - kinésithérapeutes		
DAMGÉ Patrice	55, rue St-Rémy	03 25 37 12 35
LALLEMENT Aurore	77, rue St-Rémy	03 25 37 82 14
OCHIANA Mircea Alex	9, rue de Châlons	03 51 62 63 66
COZMULEASA Irina		03 51 62 63 67
CHIRU BARBU Andrei		03 51 62 63 66
CRISTEA MIHAI Cezar		03 51 62 63 68
Osthéopathe		
MEUNIER Olivier	77, rue St-Rémy	06 20 16 51 05
Magnétiseur		
Monsieur DENIS	38 rue des Anciens fossés BPI	06 43 23 75 00

Infirmières		
Josiane SIMMONOT G.	77, rue St-Rémy	03 25 37 10 21
Aurore WIRTZ CIMINSKI		03 25 37 82 09
Charlène GEOFFROY		03 25 37 80 54
Morgane MIZELLE		06 46 44 54 53
Ludivine LEROY		06 27 37 13 50
Nathalie RUSE		03 25 37 82 09
Jade NEANT	2, place de la République	06 36 19 21 89
Podologue		
Isabelle COURTY	77, rue St-Rémy	03 25 37 21 83
Carine LECLAIRE	2, place la République	06 60 55 27 08
Psychologue clinicien - Enfants, adolescents, adultes		
Julien MOLINIER	2, place la République	07 81 88 41 80
Psychomotricien - relaxologue		
Pierre LACHARME	41, rue St-Rémy	06 59 10 90 14
Diététicienne Nutritionniste		
Mathilde ARLOT	2, place de la République	06 63 91 47 38
Sage-femme		
Karine DAIRE	80, rue St-Rémy	06 32 06 84 17
Pauline SIMONNOT	2, place de la République	06 20 56 14 58
Pharmacies de garde		
Liste disponible sur le site de la mairie. Pour la pharmacie RIBÉRON : 32 37		
Aide à la personne		
ADMR	13 rue Pasteur	03 25 37 05 51
À PORTÉE DE LA MAIN	54 rue St-Rémy	03 25 37 56 30

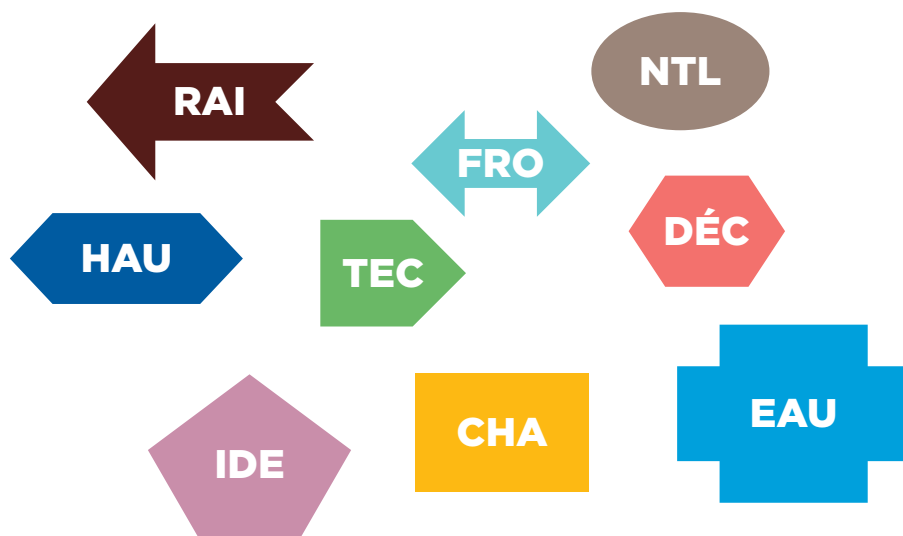
SECTEUR 4 - ARCIS-SUR-AUBE

CALENDRIER COLLECTES OM ET TRI DE JUIL. À DÉC.

juil-23	août-23	sept-23	oct-23	nov-23	déc-23
1 S	1 M	1 V	1 D	1 M	1 V
2 D	2 M	2 S	2 L	2 J	2 S
3 L	3 J	3 D	3 M	3 V	3 D
4 M	4 V	4 L	4 M	4 S	4 L
5 M	5 S	5 M	5 J	5 D	5 M
6 J	6 D	6 M	6 V	6 L	6 M
7 V	7 L	7 J	7 S	7 M	7 J
8 S	8 M	8 V	8 D	8 M	8 V
9 D	9 M	9 S	9 L	9 J	9 S
10 L	10 J	10 D	10 M	10 V	10 D
11 M	11 V	11 L	11 M	11 S	11 L
12 M	12 S	12 M	12 J	12 D	12 M
13 J	13 D	13 M	13 V	13 L	13 M
14 V	14 L	14 J	14 S	14 M	14 J
15 S	15 M	15 V	15 D	15 M	15 V
16 D	16 M	16 S	16 L	16 J	16 S
17 L	17 J	17 D	17 M	17 V	17 D
18 M	18 V	18 L	18 M	18 S	18 L
19 M	19 S	19 M	19 J	19 D	19 M
20 J	20 D	20 M	20 V	20 L	20 M
21 V	21 L	21 J	21 S	21 M	21 J
22 S	22 M	22 V	22 D	22 M	22 V
23 D	23 M	23 S	23 L	23 J	23 S
24 L	24 J	24 D	24 M	24 V	24 D
25 M	25 V	25 L	25 M	25 S	25 L
26 M	26 S	26 M	26 J	26 D	26 M
27 J	27 D	27 M	27 V	27 L	27 M
28 V	28 L	28 J	28 S	28 M	28 J
29 S	29 M	29 V	29 D	29 M	29 V
30 D	30 M	30 S	30 L	30 J	30 S
31 L	31 J		31 M		31 D

 OM (BAC)	 TRI (SAC JAUNE)
 JOURS FÉRIÉS	 JOUR FÉRIÉ AVEC REPORT DE COLLECTE

REPLACEZ LES GROUPES DE LETTRES POUR RECONSTITUER UN PROVERBE :



LES NOMBRES MANQUANTS :

Il faut remplir les cases des nombres manquants : Les valeurs manquantes sont les nombres entiers compris allant de 1 et 9. Chaque nombre n'est utilisé qu'une seule fois. Chaque ligne et chaque colonne sont une équation mathématique. Rappelez-vous que la multiplication et la division sont effectuées avant l'addition et la soustraction.

FACILE :

	-		+		8
-		-		+	
	-	1	+	7	9
+		+		+	
	+	9	+		22
6		10		21	

MOYEN :

	-		+		-3
+		+		-	
	-	3	+	4	9
-		-		+	
	+		-		3
6		10		3	

Retrouvez dans le prochain *Arcisien* les solutions de ces deux grilles.

POMPES FUNÈRES & MARBRERIE BARBICHON

Être proche de vous

Hab. : 18 75 0001.



ARCIS-SUR-AUBE

28 RUE DE BRIENNE

03 25 37 80 45 | pfg.fr



Célébrer une vie
Services funéraires



HUGUIER FRÈRES

Viande
du Terroir
Grand Est

VIANDES DE TERROIRS

www.huguier-freres.fr



Viandes /
Produits Élaborés



Charcuteries



Pâtisseries
Charcutières



Barbecue



Plats Traiteur



Privilégiez les circuits courts avec Huguier Frères et consommez local !

Retrouvez-nous dans nos 3 magasins de l'Aube :



MAGASIN DE SAINT GERMAIN
mag.saintgermain@huguier-freres.fr
03 25 45 17 03

MARCHÉ DES ECREVOLLES
mag.ecrevolles@huguier-freres.fr
03 25 80 99 54

MAGASIN DE MAILLY-LE-CAMP
mag.mailly@huguier-freres.fr
03 25 37 30 25

03 25 37 84 82



CITROËN

Visibilité du stock :
www.garage-allais.com

44, route de Troyes
10700 Arcis-sur-Aube

sarl.allais@wanadoo.fr



GARAGE ALLAIS

L'AGENDA DE JUILLET 2023 À JANVIER 2024

JUILLET

Dimanche 9 : Vide-grenier dans le parc du château

Mardi 11 : Don du sang (à la salle des fêtes)

Jeudi 13 : Soirée animée par dom' variétés dans le Parc du château.

19h, repas républicain (plateau repas sur réservation). **21h15,** distribution des lampions aux enfants retraite aux flambeaux. **22h,** départ du Parc, en tête l'Harmonie batterie fanfare municipale. **23h,** feu d'artifice.

AOÛT

Samedi 26 : feu d'artifice tiré à 22h (dans le parc du château)

Dimanche 27 :
11h : dépôt de gerbe au monument aux morts avenue Grassin,
15h : concert des Tatas citronnelles dans le parc du château

SEPTEMBRE

Mardi 5 : Don du sang (à la salle des fêtes)

Dimanche 10 : « Les Foulées Roses d'Arcis » et Forum des associations dans le parc Robert Piat

Samedi 16 : Soirée LOTO organisée par l'association CAP Arcis (à la salle des fêtes). Journées du patrimoine : balade arcisienne commentée par Christelle Allais et concert en soirée à l'église Saint-Étienne proposée par la «compagnie des Humbles»

Dimanche 24 : Thé dansant organisé par l'association Dynamôme (à la salle des fêtes)

Samedi 30 : Pièce de théâtre présentée par Les tréteaux du Val de seine (à la salle des fêtes)

OCTOBRE

Samedi 14 : Soirée LOTO à la salle des fêtes organisée par le KIWANIS Arcis Val Aube (à la salle des fêtes)

Dimanche 15 : Foire commerciale et artisanale d'Automne

Mercredi 27 : Don du sang (à la salle des fêtes)

NOVEMBRE

Samedi 4 et dimanche 5 : Pièce de théâtre présentée par l'association L'Étoile (à la salle des fêtes)

Samedi 11 : Armistice 1918 - défilé (départ place des Héros vers le cimetière et retour au monument aux morts rue Grassin pour discours et dépôt de gerbes)

Mercredi 15 : Repas organisé par l'association Ensemble et Solidaire (à la salle des fêtes)

Samedi 25 : Repas dansant organisé par l'association des anciens pompiers du département (à la salle des fêtes)

DÉCEMBRE

Vendredi 1^{er} et samedi 2 : Téléthon

Mardi 26 : Don du sang (à la salle des fêtes)

JANVIER

Dimanche 21 : Concert du nouvel An (à la salle des fêtes)

RECETTES DE MARINADES POUR VOS BARBECUES, GRILLS ET PLANCHAS

L'incontournable Marinade aigre-douce

Cette préparation est délicieuse pour faire mariner des travers de porc ou des pilons de poulet !

Ingrédients :

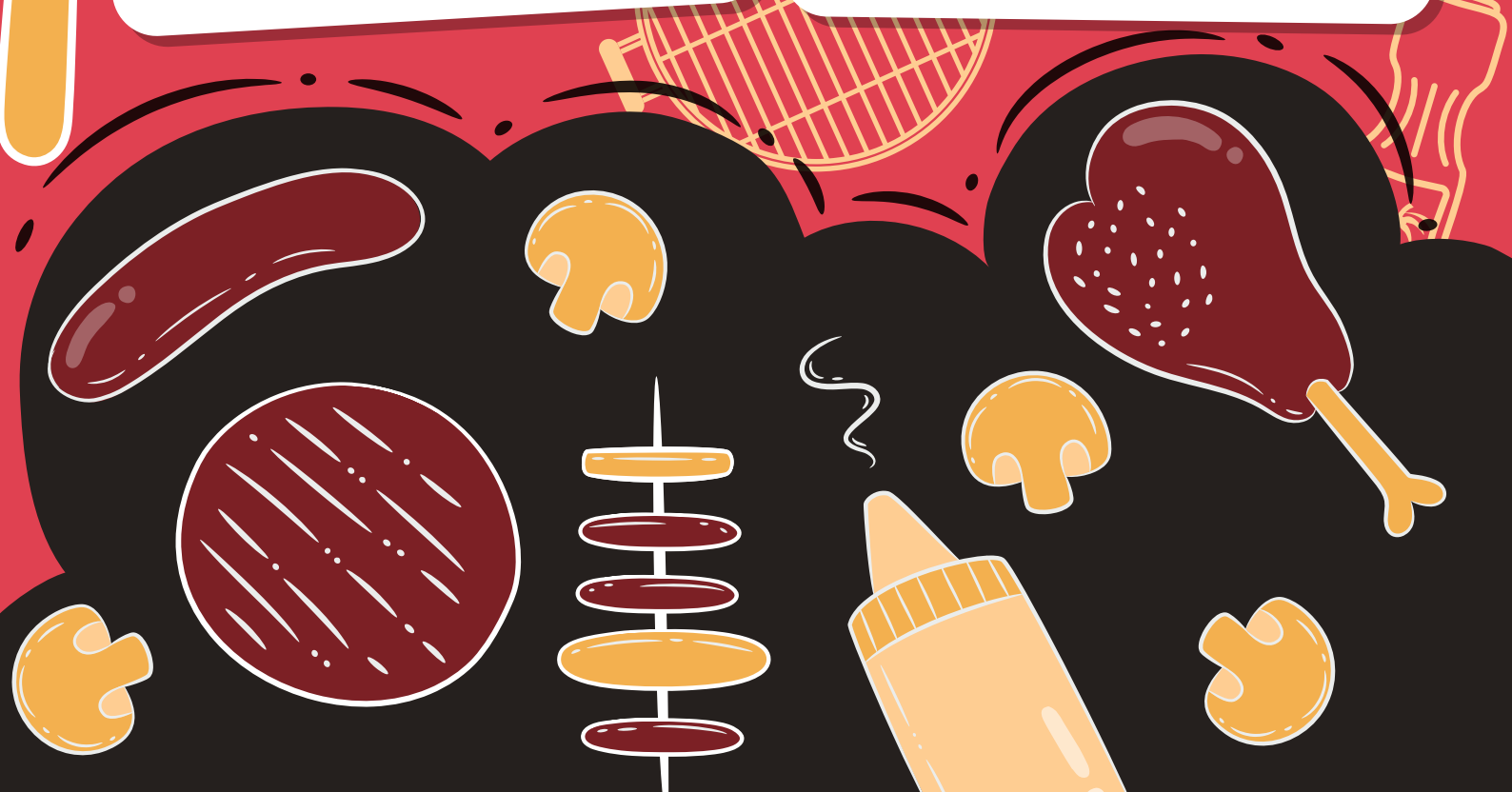
- 1 2 cuil. à s. d'épices Cuisine Mijotée (un mélange d'épices qui fait merveille dans les marinades !!)
- 2 3 cuil. à s. de vinaigre de vin
- 3 3 cuil. à s. de sauce soja
- 4 3 cuil. à s. d'huile
- 5 3 cuil. à s. de miel
- 6 1 petite gousse d'ail râpée (ou 2cc d'ail déshydraté)
- 7 1 cc de gingembre et du sel

Sauce barbecue minute (sans cuisson !)

Voilà une sauce barbecue parfaite pour relever le goût des grillades ! Utilisez-la pour badigeonner les travers et côtes de porc ou le poulet avant macération et durant la cuisson. Vous pouvez aussi vous en servir comme sauce d'accompagnement.

Ingrédients :

- 1 1 tasse de Ketchup maison (recette dans notre newsletter de juin) ou ketchup classique
- 2 1,5 cuil. à café d'épices à barbecue
- 3 1 cuil. à s. de moutarde de Dijon
- 4 2 cuil. à s. de vinaigre de vin
- 5 1/2 cuil. à s. de jus de citron
- 6 2 cuil. s. de cassonade
Poivre (un peu)





PATAUGEoire • BAIN À REMOUS • CHAMPIGNON • SERPENT A EAU • JETS MASSANTS

Complexe Aquatique



ESPACE DÉTENTE
SAUNA HAMMAM
SALLE DE REPOS



DÉTENTE



AQUABIKE

ACTIVITÉS
AQUAGYM &
AQUABIKE



AQUAGYM



LEÇONS

4/6 ANS
APPRENTISSAGE
PERFECTIONNEMENT
ÉCOLE DE NATATION
(ADULTES & ENFANTS)



PISCINE D'ARCIS-SUR-AUBE
ROUTE DE BRIENNE
10 700 ARCIS-SUR-AUBE

INFOS & HORAIRES :
03.25.47.41.52
WWW.NAGEO.FR
PISCINE NAGEO

Commune de Arcis Mailly Ramerupt

