

l'Arcisien

www.arcis-sur-aube.com

LE MAGAZINE DE NOTRE VILLE

SONDAGE
VOTRE BULLETIN
EN DIGITAL OU
SUR PAPIER ?

VS

10 SI ON EN PARLAIT

Le point sur les travaux dans la commune

16 VIE MUNICIPALE

Découvrez les projets du budget participatif

27 HISTOIRE

Retour sur le 80^e anniversaire de la Libération



MENUISERIE RICHET

DEPUIS 1979

ORIGINE
FRANCE
GARANTIE



4 Rue Veuve Dupont Rigault
10700 Arcis Sur Aube

03 25 37 81 28

menuisierierichet@gmail.com

Fenêtres Bois - PVC - Alu

Portes - Volets

Portails - Portes de garage

Fabrication bois sur mesure

Cuisines - Agencements

Stores - Moustiquaires

Isolation - Plâtrerie



MENUISERIE RICHET



FOURQUET

Services Funéraires | Marbrerie | Contrats Obsèques



Volontés Funéraires

— Libérez vos proches de l'organisation de vos obsèques

FUNERIS Volontés Funéraires vous permet d'enregistrer vos volontés funéraires et d'organiser vos obsèques à l'avance. Vos proches sont informés de votre démarche et de vos choix, leur évitant ainsi une multitude d'interrogations le jour venu.

- Valeur testamentaire
- Pas de financement à l'avance
- Service gratuit

— Consultez votre conseiller FUNERIS pour plus d'informations.

ARCIS SUR AUBE 03 25 37 01 12 05
TROYES 03 25 72 52 52

fourquet-funeris.fr

CHÈRES LECTRICES, CHERS LECTEURS,

Charles HITTLER - Maire d'Arcis-sur-Aube



Au moment d'écrire cet édit, les trois quarts de l'année sont passés et quelle année ! Les travaux, la reconstitution de la bataille napoléonienne d'Arcis, la commémoration du 80^e anniversaire de la libération de notre ville et cette belle journée de solidarité sportive des Foulées roses d'Arcis-sur-Aube.

Pour les travaux je vous renvoie au bulletin numéro 24 de L'Arcisien dans lequel mon premier adjoint, Daniel Filippi, a tout expliqué. Les délais ont été respectés pour la réouverture de la rue de Troyes mais, hélas, l'entreprise qui a enfouit les réseaux électriques a rencontré de nombreux impondérables laissant actuellement encore les trottoirs en chantier. Néanmoins, je tiens à saluer le professionnalisme des entreprises et de l'excellent suivi du syndicat départemental des eaux de l'Aube (SDDEA), à remercier les riverains pour leur patience et surtout tous les commerçants arcisiens et plus particulièrement ceux de la rue de Troyes qui ont vu leurs activités réduites.

Le 210^e anniversaire de la bataille du pont d'Arcis fut à mes yeux une réussite, une vraie réussite collective. Le nombre important



de bénévoles d'Arcis-sur-Aube et d'ailleurs, l'implication des associations, la confiance des partenaires financeurs méritent d'être mis en avant au travers une édition spécial de L'Arcisien.

Les 80 ans de la libération d'Arcis-sur-Aube préparés par l'association Histoire et Patrimoine Val d'Aube a permis de rappeler ou de faire connaître aux habitants le rôle important de nos trois négociateurs avec un beau spectacle théâtral et pyrotechnique, la stèle inaugurée pour l'occasion en sera le témoin.

Les Foulées roses d'Arcis-sur-Aube, journée incontournable

du sport et de la solidarité est la vitrine de la riche vie associative arcisienne.

L'année 2025, dernière année pleine du mandat que vous nous avez confié, va être encore bien remplie : aménagement du parc Robert Piat, début de la réfection de notre église et surtout la rénovation du gymnase pour lui redonner une nouvelle jeunesse : sol, plafond, chauffage, isolation, etc.

Ces travaux permettront de faire des économies d'énergie et apporteront plus de confort aux utilisateurs. Utilisateurs qui malheureusement seront impactés par la fermeture du gymnase le temps des travaux qui s'inscriront dans l'année scolaire 2025-2026 ; il nous faut trouver collectivement les solutions pour léser le moins possible les associations et les scolaires.

Enfin, cette année 2024 qui s'achève voit le départ à la retraite de plusieurs agents communaux et je tiens à les remercier pour leur travail aux services des habitants d'Arcis-sur-Aube.

Je vous souhaite de bonnes fêtes de fin d'année et une belle année 2025 pleine de réussite et de bonheur à toutes vos familles.

Mentions légales :

Directeur de publication : Charles HITTLER, maire

Conception et réalisation : SYSCOM' (www.agence-syscom.com)

Impression : DM Lettres Print Solutions (6 rue Archimède - 10600 La Chapelle St Luc) - **Tirage :** 1 600 exemplaires

Dépôt légal : juillet 2021 - **Crédit photos :** SYSCOM', Mairie d'Arcis-sur-Aube, La Plaine d'Arcis, Sylviane BONNAIRE

Responsable de la publicité : Mairie d'Arcis-sur-Aube (03 25 37 80 36 - mairie@arcis-sur-aube.com)

RÉTROSPECTIVE 5	SI ON EN PARLAIT 10	VIE MUNICIPALE 16
INTERVIEWS 22	HISTOIRE ET PATRIMOINE 27	CONSEIL MUNICIPAL 28
LES ASSOCIATIONS 32	JEUX 45	VIE PRATIQUE 46



SONDAGE BULLETIN MUNICIPAL

papier ou numérique, à vous de choisir !

Chères Arcisiennes, chers Arcisiens,

La mairie d'Arcis-sur-Aube souhaite recueillir votre avis concernant le bulletin municipal. Actuellement, la production et la distribution de ce bulletin représentent un coût financier important et demandent une mobilisation significative des équipes municipales.

En plus de ces aspects économiques, l'impact environnemental de l'impression et de la distribution de nombreuses copies papier nous amène à réfléchir à d'autres options, comme le passage à une version numérique.

Votre avis est essentiel pour nous aider à prendre une décision qui correspond à vos attentes tout en étant respectueuse de l'environnement.

**MERCI DE PRENDRE QUELQUES MINUTES
POUR RÉPONDRE À CE QUESTIONNAIRE !**





**Exposition
des Roses du
val d'Aube les
1^{er} et 2 juin**



**Concert
pour les 30
ans de carrière du
chef d'orchestre de
l'harmonie batterie
fanfare, monsieur
Bruno MUNOZ
le 15 juin**





Vide grenier du 7 juillet dans le parc du château



Retraite aux flambeaux et feu d'artifice le 13 juillet



«
**Fête
patronale
du 25 août**



Concert humanitaire en l'église St Etienne

«
**Inauguration
de la stèle
en hommage à
l'héroïsme de 3
Arcisiens durant la
2^{nde} Guerre mondiale
le 25 août**





« Foulées roses d'Arcis le 15 septembre



« Forum des associations le 15 septembre



« Foire d'automne le dimanche 20 octobre



Des princesses et super héros étaient à la foire



« Journée des auteurs à la salle des fêtes le dimanche 20 octobre



UN POINT SUR LES TRAVAUX

dans notre commune

Malgré un budget limité, la commune a réussi à entreprendre des travaux d'amélioration au centre-ville.

La place située devant les commerces, en face de la place des Héros, a été réaménagée avec l'ajout d'un espace vert.

La piste cyclable reliant la place des Héros au magasin Weldom a également été rénovée. Cette piste, qui est en réalité une voie verte, s'étend de la place des Héros d'Arcis jusqu'à la sortie d'Arcis-sur-Aube en direction de Torcy-le-Grand.

Ce premier projet, d'un coût de 44 000 € hors subventions, marque le début du plan pluriannuel de rénovation de cette voie verte.



Un céder le passage a été installé en haut de la rue Veuve Dupont-Rigault.



Des plots en bois ont été installés devant le nouvel Aldi pour empêcher le stationnement des poids lourds sur le trottoir. Cette initiative vise à protéger notre espace piéton, éviter la dégradation prématurée du trottoir et améliorer la visibilité pour sortir du parking.



Les travaux de la rue de Troyes sont enfin dans leur phase finale. Les installations d'eau potable et d'assainissement sont achevées, et il ne reste plus que les finitions après le retrait des poteaux électriques en béton. Les travaux d'assainissement de la rue des Anciens Fossés et du quai au Charbon sont également terminés.



Comme déjà évoqué dans les précédents bulletins municipaux, pendant de nombreuses années il y a eu peu d'investissement sur le réseau collecteur unitaire des eaux pluviales et usées de la ville. Ces travaux cruciaux étaient nécessaires pour résoudre le pré-contentieux européen auquel la commune d'Arcis-sur-Aube est confrontée. Nous avons la responsabilité de décider de les entreprendre pour éviter le risque de devoir payer une amende quotidienne à l'Europe. Des accords ont également été établis et signés avec les entreprises qui rejettent leurs effluents dans le réseau d'Arcis-sur-Aube, dans le but de les sensibiliser au problème de la pollution et de les soumettre à des contrôles réguliers.

Le coût total de ces travaux s'élève à plus de 2 millions d'euros, pris en charge par le COPE (SDDEA), tandis que les travaux du réseau pluvial coûtent à la commune 298 000 €. Heureusement, ces travaux bénéficient d'une **subvention à hauteur de 60 %**, tant pour le SDDEA que pour la commune.

Tous ces travaux ont engendré des difficultés de circulation dans notre commune. Nous vous remercions pour la patience dont vous avez fait preuve.

Bien que les travaux aient bénéficié de subventions de l'agence de l'eau, de la DTER et de la région, la part restante à financer demeure significative. Pour couvrir cette part, le COPE a dû contracter un emprunt, ce qui entraînera inévitablement une hausse des tarifs de l'eau et de l'assainissement.

En plus du coût de tous ces travaux, il faut ajouter l'explosion du prix de l'énergie, l'augmentation du prix des produits pour assainir ou traiter l'eau comme le chlore ou la chaux qui sont indispensables au fonctionnement du système de pompage et de traitement de l'eau à la station d'épuration.

Cette augmentation est nécessaire pour que les comptes du COPE restent équilibrés. Malgré cela, les prix de l'eau et de l'assainissement à Arcis-sur-Aube demeurent inférieurs à la moyenne départementale. L'augmentation significative prévue en 2025 et qui a été votée par les membres du COPE d'Arcis-sur-Aube va nous permettre d'avoir notre budget équilibré pour les années futures et va couvrir les factures des travaux que nous avons été dans l'obligation de faire.

ÉVOLUTION DES PRIX DE L'EAU ET DE L'ASSAINISSEMENT COMPARÉS À LA MOYENNE DU DÉPARTEMENT

	EAU POTABLE			
	MOYENNE DÉPARTEMENTALE		ARCIS-SUR-AUBE	
	TARIF m ³ TTC	Abonnement	TARIF m ³ TTC	Abonnement
2020	1,99	44,09	1,287	10,00
2021	1,99	44,46	1,287	10,00
2022	2,01	44,58	1,287	10,00
2023	2,07	45,86	1,392	20,00
2024	NC	NC	1,498	30,00
2025	NC	NC	2,410	35,00

	ASSAINISSEMENT			
	MOYENNE DÉPARTEMENTALE		ARCIS-SUR-AUBE	
	TARIF m ³ TTC	Abonnement	TARIF m ³ TTC	Abonnement
2020	2,23	71,88	1,49	10,00
2021	2,26	71,33	1,49	10,00
2022	2,28	67,73	1,49	10,00
2023	2,39	71,75	1,60	50,00
2024	NC	NC	1,743	60,00
2025	NC	NC	2,51	60,00

VOICI LES PROJETS ET LES GROS TRAVAUX RÉALISÉS AU 2^e SEMESTRE

Groupe scolaire :

- Réparation chaudière, peinture des cages d'escaliers, création d'un accès rue Colonel Driant.

École maternelle :

- Pose d'une main courante, fibre optique et mise aux normes électriques.

Gymnase :

- Diagnostic charpente métallique et lancement du projet de rénovation.

La fraternelle :

- Réparation chauffage

Nouveau monde :

- Changement d'un radiateur

Salle des fêtes :

- Changement de l'alarme générale, pose d'un projecteur extérieur.
- Réparation de la sirène.

Autre :

- Contrôle de l'ensemble des aires de jeux.
- Réfection complète d'une salle de bain dans un logement locatif.
- Réfection du mur du parc côté collège suite à un sinistre.

- Remplacement de 20 extincteurs.

- Lancement du projet de rénovation du logement rue Colonel Driant.

- Remplacement d'un poteau incendie lotissement du Prieuré.

- Désherbage chimique du cimetière.

- Achat d'une herse pour le traitement des allées du cimetière.



DERNIÈRE LIGNE DROITE POUR LE PLAN LOCAL D'URBANISME

Le conseil municipal a arrêté le projet de PLU et tiré le bilan de la concertation dans sa délibération du 18 novembre 2024.

À la suite de la délibération, le dossier complet sera soumis pour avis :

- aux personnes publiques associées
- à la commission départementale de la préservation des espaces naturels, agricoles et forestiers (CDPENAF)
- à l'institut national de l'origine et de la qualité d'appellation d'origine contrôlée (INAO) et au centre national de la propriété forestière (CRPF)

leur avis doivent être rendus dans les deux mois qui suivent la réception du dossier.



Au cours du premier trimestre 2025, le dossier sera soumis à l'enquête publique et sera mis à la disposition du public pendant un mois avec des permanences d'un commissaire enquêteur.

À l'issue des ces démarches, le conseil municipal approuvera définitivement le Plan Local d'Urbanisme.



DU NOUVEAU

dans vos commerces

Changement de propriétaires

➤ BAR-TABAC LE SAINT RÉMY

Changement de propriétaire. Monsieur **Samir AMROUCHE** a rouvert le bar-tabac situé 54 rue Saint-Rémy depuis le mois d'octobre.



➤ L'ATELIER DES AIGUILLES

Depuis le mois de septembre un salon de tatouage a ouvert ses portes 9 petite rue de Brienne.

Nouveaux

➤ SONOREM AUDITION

Un magasin audioprothésiste s'est ouvert cet été au 11 avenue Grassin.

03 25 37 08 46

➤ MINI MARCHÉ D'ARCIS :

Ouverture d'une supérette située 19 rue de Paris au mois de novembre dernier.

NOUVEAUX CHEFS D'ÉTABLISSEMENT

➤ LYCÉE DES CORDELIERS

Monsieur Philippe AIMÉ succède à madame Danielle AUBRAT.

➤ COLLÈGE DE LA VOIE CHÂTELAINE

Monsieur Michaël THOMPSON-BARON remplace monsieur Roland MUNCH.

➤ ÉCOLE ÉLÉMENTAIRE AURILLAC

Madame Aurore VAILLANT prend la direction de l'école primaire en remplacement de monsieur Thierry CHAUFFETON.

CHANGEMENT AU SEIN DES SERVICES MUNICIPAUX

Monsieur Bruno MUNOZ, directeur de l'école de musique et madame Netty DAME responsable de la médiathèque ont fait valoir leur droit à la retraite au 31 décembre. Ils sont remplacés respectivement par Mélanie GERVASONI et Sévérine NOLSON.

RAPPEL :

Les boîtes à livres du parc du château

Les boîtes à livres installées cet été dans le parc du château sont à votre disposition pour partager vos livres et découvrir de nouvelles lectures.

Ces boîtes sont un espace commun, et pour qu'elles restent dynamiques et accueillantes, il est important que chacun participe en déposant des livres. Nous comptons sur votre implication pour faire de cet échange un véritable succès et permettre à tous de profiter de ces moments de lecture partagée.

Merci à tous pour votre soutien, et surtout... Bonne lecture !





COLLECTE DE VOS SAPINS NATURELS

du 2 au 16 janvier 2025

Cette action vise à lutter contre les dépôts sauvages sur le domaine public.



Seuls les sapins naturels sont acceptés :

sapins naturels avec ou sans socle en bois, sacs bruns clairs en amidon de maïs, sacs « Handicap International » et sacs « Ok Compost ».

Ne sont pas acceptés : les sapins en plastique, naturels floqués ou colorés, les guirlandes et autres décorations et tous les autres sacs (ex: sac en plastique).

LA MAIRIE D'ARCIS-SUR-AUBE EST MAINTENANT SUR FACEBOOK

Pour être au plus proche de ses habitants et renforcer la communication locale, la mairie d'Arcis-sur-Aube lance sa page Facebook officielle : **Ville d'Arcis-sur-Aube** !

Grâce à cette nouvelle plateforme, chacun pourra suivre au quotidien toute l'actualité de notre commune, que ce soit les annonces d'événements, les informations pratiques, les photos des initiatives locales, les alertes météo, ou les informations sur les travaux en cours.

La page sera actualisée régulièrement, avec des publications environ une fois par jour pour vous tenir informés. Nous y proposerons également des sondages pour recueillir vos avis sur différents projets et initiatives, car votre opinion compte ! Cette page Facebook se veut avant tout un espace d'échange où chacun pourra s'exprimer et rester informé en temps réel.

N'hésitez pas à aimer la page **Ville d'Arcis-sur-Aube** et à la partager autour de vous pour ne rien manquer de la vie de notre commune !



CARBURANTS **GUERIN** TOUJOURS + DE SERVICES !

<p style="font-size: 2em; font-weight: bold; color: #0070c0;">AdBlue®</p>  <p>Vrac, IBC de 1000 litres, fûts de 200 litres</p> <p style="color: red; font-weight: bold;">Renseignez-vous !</p>	<p style="font-size: 1.5em; font-weight: bold; color: #0070c0;">CARBURANTS GUERIN ET FILS</p> <p style="font-weight: bold; color: #0070c0;">Agriculteurs</p> <p>Pour votre tranquillité ! Pour faire des économies !</p> <p>Le GNR TRACTO + hiver disponible jusqu'au 31 mars...</p>  <p>Pour votre confort et celui de votre chaudière ! Pour moins consommer NOTRE Fioul THERMO+</p>	<p style="background-color: #70ad47; color: white; padding: 5px; font-weight: bold;">Le granulé par Siat braun</p> <p>GRANULES DE BOIS Qualité premium Certifiés </p> <p>Taux de cendres à 550°C : ≤ à 0,5% (DIN+ ≤ à 0,7%)</p>  <p>Livraison à la palette selon secteur</p>
---	---	--

RENSEIGNEZ-VOUS AU 03.25.37.84.64 - ARCIS-SUR-AUBE

PLACE AU SAUVAGE :

Un espace naturel préservé dans le parc du château

Dans le cadre du réaménagement du parc du Château, un nouvel espace nommé *Place au sauvage* a été aménagé à l'entrée nord-est du parc.

Ce projet, conçu en collaboration avec les services techniques et l'Atelier Incipit, vise à valoriser la nature sous sa forme la plus libre tout en créant un lien entre la ripisylve* sauvage de l'Aube et l'intérieur du parc.

Objectifs du projet :

- Valoriser l'entrée nord-est du parc tout en créant une connexion avec l'environnement naturel environnant.
- Préserver l'évolution libre de la faune et de la flore, en limitant les interventions humaines.
- Sensibiliser à la biodiversité à travers un aménagement pédagogique et observatoire.

Un aménagement respectueux de la nature :

L'espace *Place au sauvage* a été délimité par des éléments naturels comme des haies sèches, afin de préserver la zone en lui donnant une touche authentique. Le bois mort a été disposé de manière à créer des refuges pour les reptiles et petits mammifères.

Deux bancs ont également été installés pour offrir aux visiteurs un endroit de repos et d'observation, en leur permettant de profiter pleinement de cet espace naturel.

Ce projet fait partie de notre démarche d'offrir aux habitants et aux visiteurs un lieu de détente en harmonie avec la nature et pour sensibiliser à la préservation de notre environnement local.

Nous vous invitons à découvrir *Place au sauvage* lors de votre prochaine promenade dans le parc du château !

**Ripisylve : Ensemble des formations boisées, buissonnantes et herbacées présentes sur les rives d'un cours d'eau*



DÉCOUVREZ LES PROJETS DU BUDGET PARTICIPATIF

Dans le cadre de notre démarche de participation citoyenne, la municipalité lance son tout premier budget participatif, une initiative qui permet aux habitants de proposer et de choisir des projets destinés à améliorer le cadre de vie local. Avec un budget total de 5 000 euros, cette opération vise à renforcer l'implication citoyenne et à favoriser des aménagements qui répondent aux attentes de tous.

Pour cette édition, huit projets ont été retenus et soumis au vote des habitants, chacun visant à embellir ou faciliter la vie dans notre commune. Voici les idées soumises au vote :

► **embellissement des trottoirs :** Apportons une touche artistique aux rues en ajoutant des phrases inspirantes ou des dessins colorés sur les trottoirs.

► **fresque sur le mur de la médiathèque :** Une fresque murale viendrait décorer la médiathèque apportant couleur et dynamisme à cet espace culturel.

► **bornes de stationnement pour vélos à 3 points (1) :** Pour encourager les déplacements à vélos, de nouvelles bornes seraient installées à différents endroits.

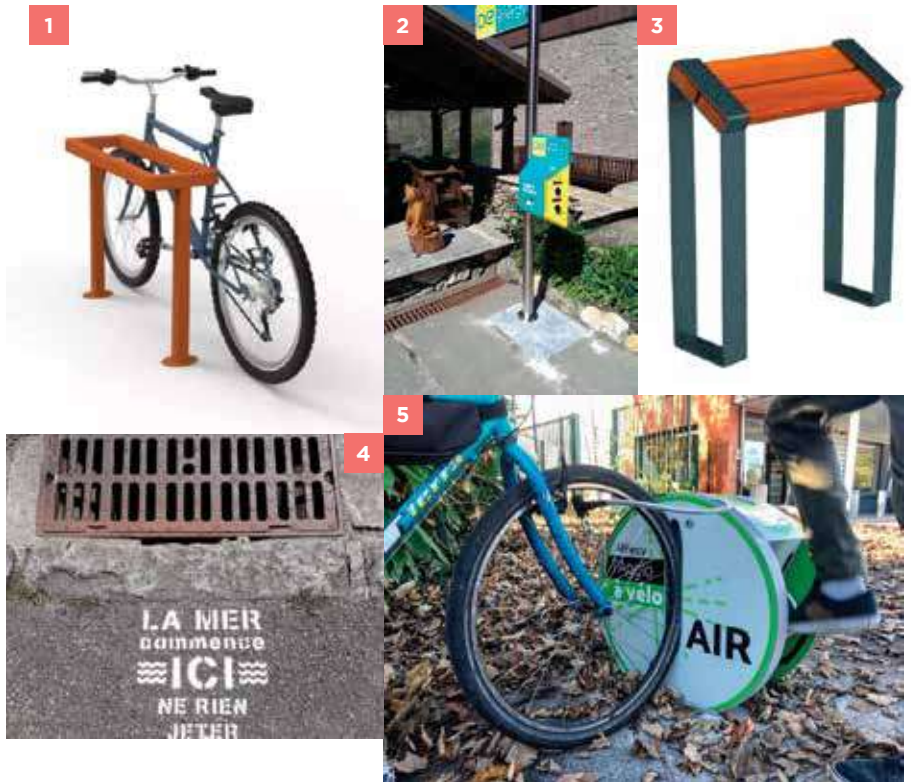
► **borne de recharge pour vélo électrique (2) :** Pour les cyclistes électriques, une borne de recharge dédiée serait mise en place.

► **bancs assis/debout (3) :** Ces bancs pratiques et ergonomiques permettraient aux passants de se reposer rapidement, notamment dans les zones piétonnes.

► **sensibilisation écologique sur les bouches d'égout (4) :** Devant chaque bouche d'égout, l'inscription « Ne rien jeter, ici commence l'Aube » rappellerait

l'importance de préserver nos eaux.

► **pompe à vélo à pied (5) :** Pour permettre aux cyclistes de regonfler leurs pneus facilement.



Les habitants auront **jusqu'au 31 janvier 2025** pour voter et soutenir leurs projets préférés. Vous pouvez exprimer votre voix de trois façons :

- en ligne, sur notre site internet, sur Panneau Pocket
- en déposant votre vote dans les urnes situées en mairie et à la médiathèque
- en soutenant les projets sur notre page Facebook : chaque « like » comptera comme un vote !



Le projet ou les projets avec le plus grand nombre de voix seront financés et réalisés dans les mois à venir. Ce budget participatif est une occasion unique d'apporter un changement concret dans notre commune, alors à vos votes, et que les meilleurs projets gagnent !

ARRÊTÉ no. 2023/105

Portant sur l'entretien des trottoirs et de la végétation le long du domaine public

Article 1 : En dehors du nettoyage régulier de la voie publique effectué par la ville, l'entretien des trottoirs et caniveaux incombe aux propriétaires ou, sous leur responsabilité, à leurs représentants qualifiés (gérants, locataires, gardiens, etc.), riverains de la voie publique. Ces derniers sont tenus d'assurer le nettoyage des trottoirs et des caniveaux sur toute la largeur, au droit de leur façade et en limite de propriété. Cette obligation s'applique aux immeubles bâtis et non bâtis. À défaut, ces opérations seront effectuées d'office par la commune aux frais du propriétaire, après mise en demeure restée sans effet.

Article 2 : Le nettoyage concerne le balayage, mais également le désherbage. Le désherbage doit être par tonte, arrachage, binage ou tout autre moyen **à l'exclusion des produits phytosanitaires et pharmaceutiques.**

Article 3 : Les saletés et déchets collectés lors des opérations de nettoyage doivent être ramassés et traités avec les déchets verts. Il est recommandé de les composter ou de les déposer à la déchèterie. En aucun cas ils ne doivent être déposés dans les conteneurs à ordures ménagères. Les balayures ne doivent en aucun cas être jetées sur la voie publique et les avaloirs des eaux pluviales.

Article 4 : Les propriétaires et leurs représentants doivent assurer, par l'enlèvement de tous débris et feuillage, le bon écoulement des eaux pluviales dans les caniveaux.

Article 5 : Par temps de neige ou de gelée, les propriétaires ou leurs représentants sont tenus

de dégager un passage sur le trottoir devant leur propriété et jusqu'au caniveau. En cas de verglas, ils doivent jeter du sel de déneigement ou du sable devant leur propriété.

Article 6 : Les propriétaires ou leurs représentants, riverains des voies publiques et de toute espace public de la commune doivent effectuer la taille des haies ainsi que l'élagage des arbres, arbustes et autres plantations de manière à ne générer aucun obstacle à la circulation des véhicules et des piétons. Une attention particulière sera portée là où le dégagement de la visibilité est indispensable, notamment à l'approche d'un carrefour ou d'un virage. Les propriétaires ou leurs représentants devront prendre toutes les précautions nécessaires pour prévenir les accidents. Dans le cas où les propriétaires ou leurs représentants négligeraient de se conformer à ces prescriptions, la commune pourra faire effectuer d'office les travaux d'élagage nécessaires aux frais des propriétaires après mise en demeure restée sans effet.

Article 7 : Ces mesures abrogent et remplacent toutes dispositions prises antérieurement.

Article 8 : Les contraventions au présent arrêté seront constatées, poursuivies et réprimées conformément à la loi.

Article 9 : Le présent arrêté peut faire l'objet d'un recours en annulation devant le tribunal administratif de Châlons-en-Champagne dans un délai de deux mois à compter de la publication.



HUGUIER FRÈRES
Viandes de terroirs | Charcuteries | Produits élaborés

Privilégiez les circuits courts avec Huguier Frères et consommez local !
Retrouvez-nous dans nos 7 magasins (3 dans la Marne, 3 dans l'Aube et 1 en Haute-Marne)

Avec Huguier Frères, les vraies valeurs ont de la saveur !

Chaque semaine retrouvez nos promotions et actualités sur :
notre site internet : www.huguier-freres.fr
ou sur nos réseaux sociaux

Logos: **Viandes des Plaines Champenoises Huguier Frères**, **Viande du Terroir Grand Est**

MÉDIATHÈQUE D'ARCIS-SUR-AUBE

EXPOSITION IMAJ

CENTRE POUR L'UNESCO

Du 16 octobre au 16 novembre 2024
« Aux couleurs du Mexique »

Du 16 octobre au 16 novembre 2024 la Médiathèque a accueilli l'exposition « Aux couleurs du Mexique » de l'Institut Mondial d'Art de la Jeunesse (IMAJ), Observatoire de l'Unesco de Troyes.

L'exposition composée de créations d'enfants mexicains lauréats du concours international de dessin d'IMAJ présente tout en couleur les différentes facettes du Mexique : culture, tradition et art.



ANIMATIONS JEUNESSE 2024/2025

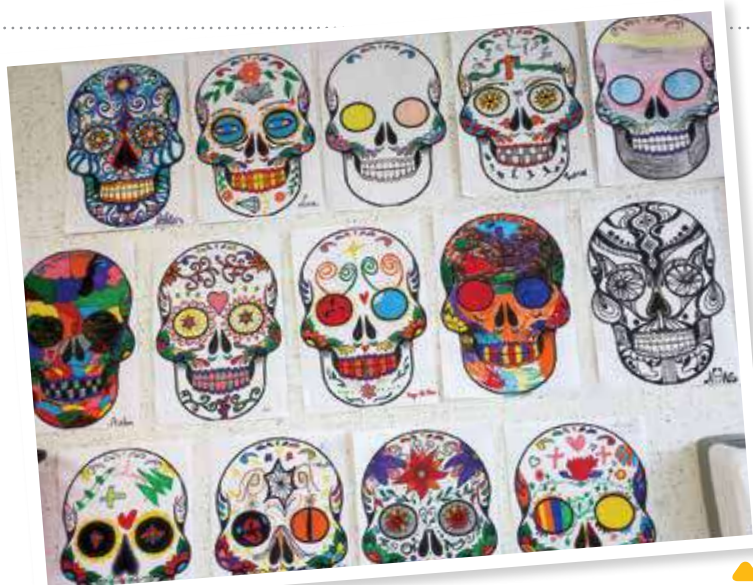
Voici les activités jusqu'en juin 2025, vous pouvez vous inscrire auprès de la médiathèque

Septembre	Octobre	Novembre	Décembre	Janvier	Février	Mars	Avril	Mai	Juin
Date à définir	26/10/24 10h30	9/11/24 10h30	14/12/24 10h30	18/01/25 11h	15/02/25 10h30	Date à définir	12/04/25 11h	24/05/25 10h30	14/06/25 10h30
Réunion ados	Lampe Fantômes (7/9 ans) et lecture de contes	Escargot Pomme de pin (5/6 ans) et lecture de contes	Lutin en laine (7/9 ans) et lecture de contes	Atelier ados à définir (11/14 ans)	Marque page «Croc 'livre» (7/9 ans) et lecture de contes	Atelier ados à définir (11/14 ans)	Création de badges (8/14 ans) et lecture de contes	Fabrication cadeau surprise (7/9 ans) et lecture de contes	Fabrication cadeau surprise (7/9 ans) et lecture de contes
28/09/24 11h		23/11/24 11h		25/01/25 11h		22/03/25 11h			
Yoga (ouvert à tous) lecture de contes		Yoga (ouvert à tous) lecture de contes		Yoga (ouvert à tous) lecture de contes		Yoga (ouvert à tous) lecture de contes			
INSCRIPTION SUR RÉSERVATION, PLACES LIMITÉES									



Animations 2024 à la médiathèque

Alicia Verry bénévole à la médiathèque a proposé aux enfants, tout au long de l'année 2024 des activités manuelles, yoga... et bien sûr des lectures de contes.



Création de calaveras



MÉDIATHÈQUE D'ARCIS-SUR- AUBE ANIMATIONS 2024 MICRO-FOLIE

En collaboration avec Myriam de Micro-folie et la médiathèque, nous avons proposé aux enfants des activités manuelles (badge et sticker, casque de réalité virtuelle et création de calaveras).



Badge et sticker



Casque de réalité virtuelle

ÉCOLE DE MUSIQUE MUNICIPALE

C'est avec enthousiasme que les portes de l'école municipale de musique se sont ouvertes en septembre pour accueillir les élèves.

La rentrée a été marquée par l'arrivée de Mélanie Gervasoni à la co-direction avec Bruno Munoz qui profite très prochainement de ses droits à la retraite.

En cette rentrée musicale, l'école de musique municipale ouvre grand ses portes à tous ceux qui souhaitent découvrir ou approfondir leur pratique musicale : quel que soit votre âge, chacun trouvera à l'école de musique un lieu d'apprentissage bienveillant, ludique et inspirant.

Venez à la rencontre de son équipe pédagogique : Séverine, Sébastien, Pierre, Maxime et Florian.

PROJETS INNOVANTS ET INCLUSIFS :

Afin de rendre la musique accessible à tous, l'école met en place des initiatives innovantes comme l'ouverture du cours d'éveil musical sur la pause méridienne directement à l'école maternelle, l'ouverture des cours de musique pour les adultes et la création d'un atelier jazz.

L'école soutient la pérennité de son ensemble de saxophones et de sa batterie-fanfane.

UNE ÉCOLE ENGAGÉE :

L'École municipale de musique est fière de promouvoir la musique pour tous : la ville s'engage à rendre l'apprentissage accessible à tous avec des tarifs attractifs.



L'ORCHESTRE D'HARMONIE MUNICIPALE :

Une aventure musicale & humaine vous attend :

L'Orchestre d'harmonie municipale est une véritable vitrine de notre commune, reflet d'une mixité sociale réunissant des musiciens passionnés de tous âges et de tous niveaux, élèves et professeurs.

Que vous soyez un musicien chevronné ou que vous souhaitiez vous perfectionner, notre orchestre vous accueille à bras ouverts !

Sous la direction de sa cheffe, Mélanie Gervasoni, chaque membre a l'opportunité de se perfectionner et de se produire dans un cadre collaboratif et convivial. L'ambiance chaleureuse de notre orchestre y est favorisée par le dynamisme de son association « l'amicale des musiciens » dont Marie Dorez a succédé récemment à Jean-Paul Potée à la présidence.

CALENDRIER DE L'HARMONIE MUNICIPALE :

L'Orchestre d'harmonie municipale propose plusieurs événements dans l'année : inauguration de la foire d'automne, concert de nouvel an, concert annuel, fête de la musique, célébrations patriotiques, événements municipaux.

REJOIGNEZ-NOUS !

N'hésitez pas à nous contacter pour obtenir plus d'informations sur l'école, les répétitions de l'harmonie et les événements à venir.

➤ Rendez-vous sur le site internet de la ville. Ensemble, faisons vibrer notre commune au rythme de la musique !

➤ Prochain concert : **12 janvier**

➤ Harmonie : **répétitions tous les samedis de 17h30-19h**



LYCÉE DES CORDELIERS

Avec 132 élèves accueillis, cette rentrée, meilleure que la précédente, commence sous d'excellents auspices.

Le nouveau chef d'établissement, Philippe AIMÉ, qui succède à Danielle AUBRAT, se félicite de ces effectifs en hausse et réaffirme sa volonté de poursuivre ce qui fait l'ADN de l'établissement, à savoir une approche pédagogique qui place l'élève au centre de toutes ses priorités pour accompagner chaque jeune vers la réussite, quel que soit son parcours, grâce à un encadrement personnalisé et un suivi rigoureux.

Le lycée accueille des élèves de la 4^e à la terminale, dans plusieurs filières adaptées aux aspirations de chacun : CAP « Service aux personnes et vente en espace rural » (SAPVER), baccalauréats professionnels « Services aux Personnes et Animation des Territoires » (SAPAT) et « Technicien Conseil Vente » (TCV).

L'établissement bénéficie de classes aux effectifs contenus, favorisant un suivi individualisé et un cadre de travail optimal car chaque élève peut bénéficier



d'une attention particulière de la part des enseignants.

Le lycée offre un environnement propice à l'apprentissage et au développement personnel grâce aux valeurs d'entraide et de respect qui y sont profondément ancrées.

Par ailleurs, l'accompagnement pédagogique sur-mesure (grâce à l'aide aux devoirs, aux stages en entreprise...), l'internat qui, au-delà d'offrir un cadre rassurant et structuré, permet aussi aux élèves de gagner en maturité et en responsabilité, et l'ouverture au monde (visites et sorties pédagogiques régulières, voyage

en Angleterre, des opportunités de stage à l'étranger, notamment en Pologne, Belgique et au Québec...), sont autant de leviers.

L'établissement, connu pour ses formations dans le domaine des services aux personnes et de l'animation, a également une autre corde à son arc avec le secteur de la vente et la prochaine ouverture au public d'un magasin pédagogique. Celui-ci permettra une mise en application « grandeur nature » des méthodes enseignées en classe en assurant aux jeunes de devenir véritablement acteurs de leurs projets scolaires, professionnels et de vie.



COLLET[®] METAL
Professionnels et particuliers

Plus de 25 ans d'expérience !

COLLET METAL

3, rue du stand ZA - 10700 ARCIS-SUR-AUBE
Tél.: 03 25 37 07 06

Métallerie - Serrurerie - Charpente métallique - Bardage - Couverture
Portails fer, alu, inox - Portes de garage - Motorisation
Pliage - Cisailage - Découpage par sablage

www.colletmetal.com - Email : colletmetal@orange.fr



ASATT : ALLIANCE SPORTIVE DES AMATEURS DE TENNIS DE TABLE

Qui sommes-nous ?

Créé en 1972 par quelques passionnés, l'ASATT (Alliance Sportive des Amateurs de Tennis de Table) fait partie des plus anciennes associations sportives arcisiennes. Elle a su, avec ce demi-siècle d'existence, se faire connaître localement mais également au-delà des frontières de notre commune et de notre département.

Le but premier de notre association est d'initier à la pratique du tennis de table, mais également d'aider à progresser dans cette pratique ainsi que de faire en sorte que nos équipes et

nos joueurs tirent leurs épingles du jeu lors des compétitions aussi bien individuelles que par équipes.

Le tennis de table est souvent perçu comme un simple loisir mais c'est bien plus qu'un jeu : c'est un sport qui allie concentration, rapidité, technicité, mental et stratégie. Une mise en lumière de cette discipline a été possible depuis peu grâce à l'émergence de deux Français hors norme, à savoir Alexis et Félix Lebrun, qui ont su briller aux Jeux Olympiques et dans toutes les compétitions auxquelles ils participent.

Loin d'égaliser leur talent, mais grâce à une ambiance conviviale et un encadrement de qualité, notre club local permet à ses membres de s'épanouir tout en relevant des défis sportifs. C'est ainsi que nous avons actuellement quatre équipes inscrites au championnat national par équipe se déplaçant aussi bien au niveau départemental que régional.

Notre club a toujours souhaité mettre à l'honneur la convivialité et son esprit familial. La bonne ambiance au sein du club est toute aussi importante que les résultats sportifs (qui vont généralement de pair).

Avec une petite 20^e de joueurs compétiteurs et une base solide de jeunes licenciés, le club de tennis de table continue de chercher à accueillir de nouveaux adhérents. Si vous cherchez une activité sportive alliant plaisir, dépassement de soi, et convivialité, n'hésitez pas à nous rejoindre !

Nous sommes installés au sein d'une salle dédiée à ce sport dans le COSEC d'Arcis-sur-Aube,



le club bénéficie d'équipements bien entretenus, d'un nombre de tables permettant un entraînement et une pratique de qualité.

N'hésitez pas à venir vous renseigner auprès de nous si la pratique de ce sport vous intéresse.

Pour plus d'informations :

➤ **Par téléphone :**

David BRODART - **06 88 48 59 66**

➤ **Par mail :**

president@asatt.fr

➤ **Notre site :**

www.asatt.fr

➤ **Notre page Facebook :**

[asatennisdetable](https://www.facebook.com/asatennisdetable)

**Horaires d'entraînement
au COSEC :**

➤ **MARDI - 18h30 / 21h :** Entraînement Loisirs

Compétition : catégories Seniors / Vétérans

➤ **MERCREDI - 18h30 / 20h :**

(hors périodes de vacances
scolaires)

Entraînement Jeunes à partir de 10 ans.

➤ **JEUDI - 18h30 / 21h :**

Entraînement Loisirs, Compétition : catégories
Seniors / Vétérans.



ARCIS OPTIQUE

Vos opticiennes de proximité



La 2^{ème}
paire
OFFERTE

Contrôle
de la vue*

03 25 37 83 52

25 rue de Troyes ARCIS SUR AUBE

Possibilité de déplacement à domicile



À PORTÉE DE MAIN

Conversation avec Denis PAUTRAT, gérant de la société, voici son témoignage

Pour commencer, parlez-nous de votre parcours professionnel :

Après l'obtention d'un bac général en sciences économiques et sociales, j'ai réalisé deux campagnes saisonnières à la sucrerie d'Arcis-sur-Aube en qualité d'aide laborantin avant d'effectuer mon service militaire dans la gendarmerie.

J'ai ensuite travaillé pendant 23 ans en tant que cadre responsable administratif gestion et finances dans une société locale de commerce en gros des viandes.

Suite à une liquidation judiciaire et fort de cette expérience, j'ai souhaité me reconvertir et utiliser les compétences que j'avais acquises pour créer une entreprise de services à la personne avec la volonté de garder un esprit familial. J'ai fait le choix de ce secteur d'activité après avoir constaté à maintes reprises que de nombreuses personnes avaient de plus en plus de besoins pour elles-mêmes ou pour un proche et notamment en milieu rural.

L'idée de pouvoir contribuer au bien-être de tous, personnes en difficulté ou non, de façon temporaire ou permanente, m'a très vite convaincu, d'autant plus que je porte un vif intérêt au contact avec autrui et aux problèmes humains et sociaux.

Présentez-nous votre société :

L'entreprise « **À Portée de Main** » est officiellement créée le 12 décembre 2012 et nous avons débuté l'activité en janvier 2013. Un mot sur le choix du nom de la société qui a été mûrement réfléchi.

En effet, plusieurs significations :

- **À Portée de Main**, désigne la proximité avec les personnes bénéficiaires.
- **Apporter deux mains**, dans le but de venir en aide aux personnes qui ont des besoins (d'où les deux mains sur le logo de la société).
- **Apporter demain**, un service à ceux qui en auraient besoin, dans un futur proche ou lointain.

Société indépendante et titulaire de l'agrément qualité délivré par le département, toute l'équipe et moi-même sommes en mesure de pouvoir assurer à nos bénéficiaires que nous mettrons à leurs dispositions toutes nos connaissances et nos compétences pour



répondre pleinement à leurs attentes, effectuer des services de qualité et respecter nos engagements.

Notre cœur de métier, ce sont les personnes âgées dépendantes ou non mais nous travaillons également avec d'autres publics comme notamment des personnes encore en activité, des entreprises locales, des mairies, des écoles... Nous savons aussi aborder les problématiques des personnes présentant des pathologies Alzheimer ou Parkinson.

L'entreprise propose 18 activités agréées dont principalement : aide au lever et au coucher, aide à la toilette (douche, toilette au lavabo, toilette au lit) et à l'habillage, entretien ménager du logement, entretien et repassage du linge, aide à la préparation de repas à domicile, livraisons de courses à domicile, transports et accompagnements en dehors du foyer (courses, rendez-vous médicaux médecins généralistes, spécialistes...) sans oublier la garde à domicile d'enfants de plus de 3 ans.

Nous intervenons principalement sur toutes les communes de la communauté de communes Arcis-Mailly-Ramerupt ainsi que sur certaines communes de la communauté de communes Seine et Aube (Bessy, Champfleury, Chapelle-Vallon, Charny-le-Bachot, Les-Grandes-Chapelles, Plancy-l'Abbaye, Premierfait, Rhèges, Salon, Viâpres-le-Petit, Viâpres-

le-Grand). Nous travaillons en parfaite collaboration avec les professionnels de santé et les organismes médico-sociaux locaux. Nous sommes tout à fait complémentaires sur le terrain, tous dans un domaine différent mais dans un seul but, celui de venir en aide aux personnes quelles que soit leurs difficultés pour les maintenir le plus longtemps possible à leur domicile. Nous les assistons dans les diverses tâches de la vie quotidienne et ce, pour de multiples raisons : la vue qui diminue, l'ouïe qui est moins bonne, la fatigue, l'arthrose, la maladie, l'accident...

Et votre personnel ?

Entreprise familiale de 10 salariées dont mon épouse et ma fille qui me secondent, nous formons une équipe soudée et travaillons en parfaite harmonie.

Pour le recrutement de mes assistantes de vie, je n'ai pas de critère d'âge mais plutôt de compétences.

En effet, afin d'assurer un service de qualité mon personnel se doit d'être diplômé d'un bac pro SAPAT (Services Aux Personnes et Aux Territoires) ou d'un bac pro ASSP (Accompagnement Soins et Services à la Personne) ou d'un DEAVS (Diplôme d'État d'Auxiliaire de Vie Sociale) ou encore d'avoir acquis plusieurs années d'expérience dans notre secteur d'activités.

Être assistante de vie nécessite bien sûr d'avoir des compétences mais aussi de nombreuses qualités comme notamment avoir de l'empathie, avoir de la bienveillance, être motivée, être à l'écoute, être agréable et souriante, être ponctuelle...

Il est parfois compliqué de recruter du personnel car il est vrai que c'est un métier difficile où l'on donne énormément de son temps et de sa personne aux autres.

C'est un métier parfois méconnu et pas toujours reconnu à sa juste valeur.

Quelle relation entretenez-vous avec votre personnel ?

Une confiance réciproque s'est installée entre mon personnel et moi-même. Il est en de même avec tous nos bénéficiaires et leurs familles. Cette confiance tripartite est vraiment quelque chose qui me tient à cœur et qui permet de

travailler en parfaite cohésion pour la plus grande satisfaction de tous.

Mes salariées savent qu'elles peuvent compter sur moi en cas de problèmes.

Elles peuvent me joindre à tout moment, je leur donne les directives nécessaires et s'il le faut je me déplace au domicile des bénéficiaires.

Dans tous les cas, elles ne supportent pas le poids des décisions et peuvent ainsi continuer de travailler en toute sérénité.

J'attache beaucoup d'importance au respect de mes salariées et sais valoriser leur travail en leur faisant part par exemple, des retours positifs des bénéficiaires notamment.

Je me préoccupe également du bien-être et du confort de travail de mes ASSISTANTES DE VIE et veille à ce qu'elles puissent exercer leur métier pleinement tout en préservant leur vie de famille.

Cet état d'esprit et ces valeurs sont à mes yeux essentiels si l'on veut travailler sereinement et dans de bonnes conditions pour donner le meilleur de nous-même.

Nous sommes avant tout une équipe !

Pouvez-vous nous dire un mot des aides financières des bénéficiaires ?

Les personnes peuvent bénéficier de l'APA (Allocation Personnalisée de l'Autonomie) dès lors qu'elles ont une perte d'autonomie et l'âge minimum requis à savoir 60 ans ou plus. Il suffit pour cela de remplir un dossier d'APA que l'on peut aller retirer au centre médico-social d'Arcis-sur-Aube. Cette démarche leur permet de pouvoir prétendre à une éventuelle aide financière.

Quant à la garde d'enfants à domicile de 3 à 6 ans, les parents

peuvent bénéficier de la PAJE (Prestation d'Accueil du Jeune Enfant), versée par la CAF.

Il suffit impérativement de se rapprocher de cet organisme pour l'étude du dossier.

Pour les personnes n'ayant droit à aucune aide financière, elles bénéficient d'un crédit d'impôts de 50 % pour les personnes non imposables ou d'une réduction d'impôt de 50 % pour les personnes imposables sur les sommes versées à l'entreprise.

Il en est de même pour les personnes ayant des aides financières mais uniquement sur le reste à charge.

Un mot pour finir ?

Pour conclure, je dirais que pour faire notre métier, il faut aimer le relationnel et aimer les autres mais c'est avant tout une vocation. On s'enrichit des personnes chez qui on intervient. Des liens se créent, c'est certain ! Notre motivation vient toujours des personnes à qui on apporte une aide et du sourire que l'on obtient en retour. Et puis je me dis qu'un jour, peut-être j'aurais moi aussi des besoins et je serais reconnaissant que l'on puisse me venir en aide.

C'est à ce moment-là que notre fille Léa interviendra puisqu'elle aura repris la succession de notre société familiale. Avec son expérience dans l'entreprise et ses diplômes (bac pro SAPAT, Services à la Personne et aux Territoires et Titre de niveau 4 de secrétaire médico-administrative obtenu à l'école Pigier de Troyes), elle aura alors acquis toutes les compétences nécessaires pour diriger la société. Nul doute que la relève est assurée !

➤ Pour tous renseignements, n'hésitez pas à nous contacter directement au 03 25 37 56 30 ou par mail à l'adresse suivante : apmarcis10@orange.fr

POMPES FUNÈBRES & MARBRERIE BARBICHON

Être proche de vous

Hab : 18 75 0001.

ARCIS-SUR-AUBE

28 RUE DE BRIENNE

03 25 37 80 45 | pfg.fr



Célébrer une vie
Services funéraires

SAMIR AMROUCHE, NOUVEAU GÉRANT DU BAR-TABAC LE SAINT-RÉMY

Pouvez-vous vous présenter, nous présenter votre parcours professionnel ?

Je m'appelle Samir AMROUCHE, je suis originaire de région parisienne (Corbeil-Essonne). J'ai repris le Bar-Tabac Le Saint-Rémy depuis le 1^{er} octobre. Avant, j'étais agent d'accueil au foyer des jeunes travailleurs à Troyes.

Le commerce, c'est une histoire de famille : les cousins, les oncles, les tantes, les sœurs ont pour beaucoup une attache dans le commerce. J'ai donc de l'expérience dans ce domaine puisque j'y exerce depuis 2009. J'ai été d'abord buraliste à la gare de Corbeil-Essonne puis à Troyes en tant que salarié.

Je suis marié et j'ai deux jeunes enfants de 4 ans et demi et 17 mois. Le temps d'effectuer des travaux ici à Arcis-sur-Aube et d'y installer ma famille, je fais des allers-retours tous les jours : je pars de très bonne heure le matin pour ouvrir ici à 6h30 et je rentre tard le soir car je ferme à 20h30. Ce n'est pas toujours évident pour la vie de famille, mais c'est un choix que j'ai fait en accord avec mon épouse. Et puis malgré tout, un Francilien qui vient à la campagne, c'est dans le but de vivre plus confortablement, avoir une meilleure qualité de vie pour sa famille. Je ne regrette pas de m'être installé en province, loin de l'agitation de la région parisienne.

Qu'est-ce qui a motivé votre envie de reprendre un commerce et de vous installer à Arcis-sur-Aube ?

Au départ, je cherchais un commerce autour de Troyes. J'ai rencontré un agent immobilier qui m'a très vite proposé cette affaire à Arcis-sur-Aube. C'est cette opportunité intéressante pour moi puisqu'elle m'a fait changer d'avis et m'a ouvert de nouveaux horizons.

Financièrement, malgré les trajets en voiture, cela valait le coup. Vous savez, quand vous comparez les

tarifs d'un commerce de banlieue parisienne avec ceux de Troyes, vous avez déjà une grande différence de prix. Vous en avez encore une autre en comparant avec un commerce fermé à la campagne comme à Arcis-sur-Aube.

Et vous connaissiez Arcis-sur-Aube ?

Pas du tout, c'est une totale découverte ! Je n'ai pas encore eu le temps de visiter la ville car je travaille non-stop 7 jours sur 7, mais j'espère avoir l'occasion de le faire prochainement. Ce que je peux dire, c'est que la clientèle a une belle mentalité et qu'ici, il y a du respect. Je n'ai eu aucun problème à m'adapter car je suis, paraît-il, sympathique ; j'ai un bon relationnel ; j'aime les gens.

Quels conseils donneriez-vous à ceux qui souhaitent s'installer et n'osent pas franchir le pas ?

Je leur dirais qu'il faut du courage, du travail, mais qu'il ne faut pas désespérer, surtout dans les premiers temps. Il faut aussi savoir s'entourer des bonnes personnes pour le suivi des démarches administratives. Dans mon cas, j'ai pris un avocat pour m'aider. Mais les choses n'allaient pas assez vite à mon goût. J'ai donc terminé les démarches moi-même pour accélérer le processus, notamment pour les demandes auprès des douanes (pour le tabac), auprès de la Française Des Jeux ou à la mairie d'Arcis-Sur-Aube où l'on m'a d'ailleurs très bien accueilli.



Que souhaitez-vous mettre en place pour vous démarquer de vos collègues ?

J'ai envie de participer à la vie de la commune, de faire vivre les Arcisiens.

J'ai l'idée de faire des soirées à thème et de proposer du snack à la clientèle pour qu'elle puisse passer une agréable soirée tout en se restaurant.

Ce sont encore des projets à mûrir et à développer car je viens juste d'arriver...

Que peut-on vous souhaiter ?

Une belle réussite ! Que les Arcisiens continuent de franchir le pas de mon bar-tabac pour venir boire un café, faire un jeu, acheter du tabac ou tout simplement être au calme et venir passer un bon moment entre amis ou avec des proches autour d'une boisson. Mais pour le moment, je ne suis pas déçu car les anciens clients semblent être revenus. Et pour finir, je dirai que c'est une bonne chose d'avoir réouvert un commerce dans une petite commune comme Arcis-sur-Aube.

80^e ANNIVERSAIRE

de la Libération d'Arcis-sur-Aube



Pour commémorer le 80^e anniversaire de la Libération de la ville le 26 août 1944, l'association Arcis Val d'Aube : Histoire & Patrimoine a organisé un double évènement :

Le 24 août en soirée, la présentation d'un spectacle vivant agrémenté d'effets sonores et pyrotechniques, retraçant des évènements réels survenus lors de la Libération et qui mettaient en scène trois Arcisiens qui ont fait preuve de beaucoup de courage et d'abnégation pour tenter de convaincre le commandant allemand de ne pas martyriser la population au moment de leur retraite.

Le scénario de ce spectacle écrit par l'association, a été tiré d'un livret édité quelques années seulement après la fin de la guerre, et il a voulu mettre l'accent notamment sur la bravoure de ces trois Arcisiens : **André ROBIN, Pierre LOPIN et Léon LAMBERT**.

À noter que le texte de ce scénario se trouve dans l'ouvrage « *La Libération d'Arcis-sur-Aube* » édité par l'association et en vente auprès de l'association (06 64 70 65 00) ou auprès de madame Princen Josette au 19 avenue Grassin, au prix de 10€.

Joseph GRANATA

Président de l'association Arcis Val d'Aube : Histoire & Patrimoine



Les figurants interprétant le rôle des 3 héros arcisiens, du lieutenant et de deux soldats allemands

Les figurants en compagnie de plusieurs descendants de ces héros arcisiens



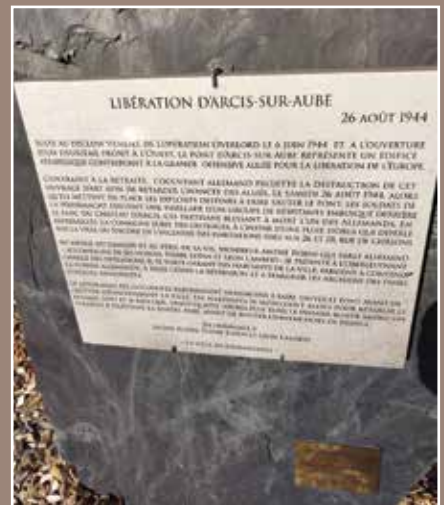
LE 25 AOÛT, AVEC L'INAUGURATION, EN PARTENARIAT AVEC LA MUNICIPALITÉ, D'UNE STÈLE RENDANT HOMMAGE AUX TROIS NÉGOCIATEURS ARCISIENS.

Cette cérémonie s'est déroulée en présence de descendants de ces héros.

La stèle est visible sur le square situé après le pont de l'Aube, côté camping.



Lors de la cérémonie d'inauguration de la stèle en mémoire des 3 héros arcisiens



Texte figurant sur la plaque commémorative.

DÉLIBÉRATIONS DU CONSEIL MUNICIPAL

10 juin 2024

2024-018

Attribution des subventions
Les conseillers concernés n'ont pas pris part au vote
Adopté à la majorité

2024-019

Participation aux frais de séjours culturel ou professionnel pour les élèves arcisiens scolarisés au collège
Adopté à l'unanimité

2024-020

Convention de participation aux travaux sur le réseau des eaux pluviales
Adopté à l'unanimité

2024-021

Convention avec l'établissement public foncier du Grand Est (EPFGE)
Adopté à la majorité
Pour : 12
Contre : 1
Abstention : 9

2024-022

Participation à l'action « Élu local relais de l'égalité » et désignation d'un relais au sein du conseil municipal
Adopté à l'unanimité

2024-023

Convention d'adhésion au service de médecine préventive du centre de gestion de la fonction publique territoriale de l'Aube
Adopté à l'unanimité

2024-024

Pose de 5 cinémomètres en divers endroits de la commune
Adopté à l'unanimité

2024-025

Demande de subvention à la région Grand Est pour le parc Robert Piat
Adopté à l'unanimité

2024-026

Avis du conseil municipal sur les dérogations au repos dominical pour les établissements de commerce de détail pour l'année 2024
Adopté à la majorité
Pour : 10
Contre : 6
Abstention : 6

2024-027

Fixation des tarifs pour la reconstitution historique
Adopté à l'unanimité

Publié et affiché le 14 juin 2024.



Les comptes-rendus des conseils municipaux sont consultables dans leur intégralité, en mairie, ou sur le site Internet de la commune : www.arcis-sur-aube.com



DÉLIBÉRATIONS DU CONSEIL MUNICIPAL

7 août 2024

2024-028

Garantie d'emprunt pour un habitat inclusif
M. Camille COUSIN étant intéressé n'a pas pris part au débat ni au vote ni utiliser le pouvoir qu'il détenait

Adopté à la majorité

Pour : 11

Contre : 5

Abstention : 2

Le vote était à bulletin secret

2024-029

Création de zones d'accélération des énergies renouvelables
M. Camille COUSIN étant intéressé n'a pas pris part au débat ni au vote ni utiliser le pouvoir qu'il détenait

Adopté à la majorité

Pour : 11

Contre : 2

Abstention : 5

2024-030

Revente du champagne de la reconstitution historique

Adopté à l'unanimité

2024-031

Modification du tableau des effectifs

Adopté à l'unanimité

Publié et affiché le 8 août 2024.

DÉLIBÉRATIONS DU CONSEIL MUNICIPAL

16 septembre 2024

2024-032

Délégation du conseil municipal au maire en matière de marchés publics

Adopté à l'unanimité

2024-033

Rénovation du gymnase - marché de maîtrise d'oeuvre

Adopté à la majorité

Pour : 18

Contre : 0

Abstention : 4

2024-034

Rénovation du gymnase - demande de subvention au département

Adopté à la majorité

Pour : 20 - Contre : 0 - Abstention : 2

2024-035

Rénovation du gymnase - demande de subvention à la banque des territoires

Adopté à la majorité

Pour : 20 - Contre : 0 - Abstention : 2

2024-036

Piste cyclable phase 1
demande de subvention
(bordures de trottoirs)

Adopté à l'unanimité

**Publié et affiché
le 17 septembre 2024.**

DÉLIBÉRATIONS DU CONSEIL MUNICIPAL

18 novembre 2024

2024-037

Convention d'utilisation des chemins communaux

M. Camille COUSIN étant intéressé n'a pas pris part au débat ni au vote ni utiliser le pouvoir qu'il détenait

Adopté à la majorité

Pour : 12 - Contre : 3 - Abstention : 5

2024-038

Arrêt de projet du Plan Local d'Urbanisme et bilan de la concertation

Adopté à la majorité

Pour : 21 - Contre : 0 - Abstention : 1

2024-039

Convention de partenariat de lecture publique

Adopté à l'unanimité

2024-040

Renouvellement de la convention avec la Maison pour tous dans le cadre du périscolaire. *Mme Cynthia LESAGE étant intéressée n'a pas pris part au débat ni au vote*

Adopté à la majorité

Pour : 21 - Contre : 0 - Abstention : 0

2024-041

Restauration de l'église - demandes de subvention

Adopté à l'unanimité

2024-042

Demande de subvention à la région Grand Est dans le cadre de l'aide « mon village, espace de biodiversité »

Adopté à l'unanimité

2024-043

Demande de subvention à la DETR pour le projet de requalification du parc du château

Adopté à l'unanimité

**Publié et affiché
le 20 novembre 2024.**

**CONTRÔLE TECHNIQUE
AUTOMOBILE**

NORISKO

Nouveau service :
Prise de rendez-vous
par Internet

Damien CONSTANT • 2, rue Gaston-Brodart • 10700 ARCIS-SUR-AUBE
03 25 37 34 57



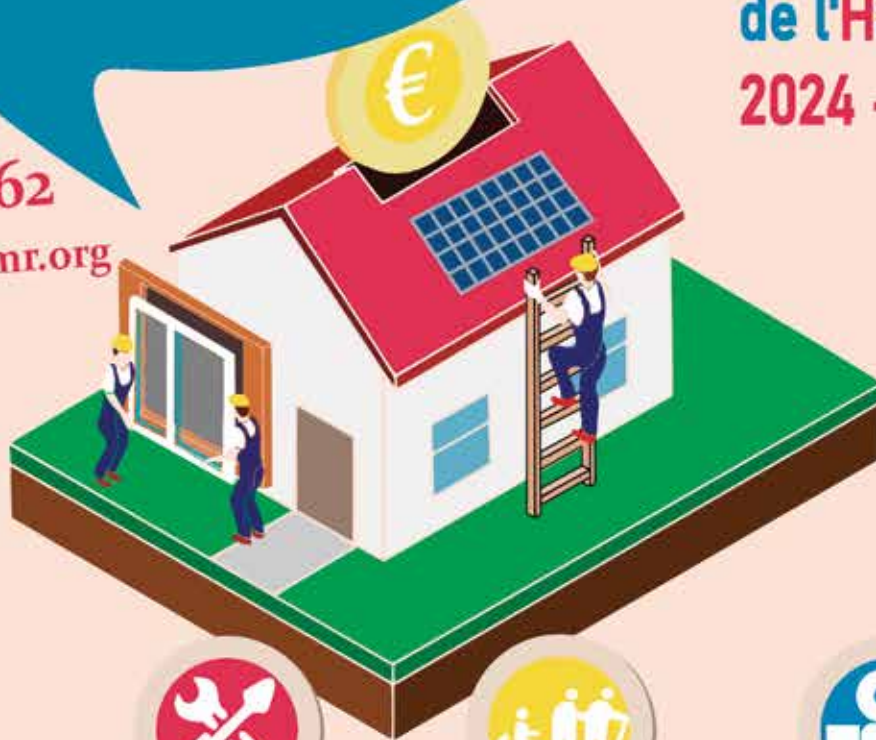
Vous souhaitez
rénover votre
LOGEMENT

La Communauté de communes
ARCIS MAILLY RAMERUPT

VOUS AIDE !

**Opération
Programmée
d'Amélioration
de l'Habitat
2024 - 2026**

03 25 42 32 62
contact@opah-ccamr.org



**ECONOMIES
D'ENERGIE**



RENOVATION



**ADAPTATION
ACCESSIBILITE**



**OFFRE LOCATIVE
DE QUALITE**

PERMANENCES : chaque mois de 9h à 12h

Les 1^{er} et 3^e vendredis

Arcis-sur-Aube,
place de la République
dans les locaux France Services

Le 2^e vendredi

Mailly-le-Camp
28 rue Général de Gaulle
à la bibliothèque

Le 4^e vendredi

Ramerupt
6 Rue Charles Delaunay
à la mairie

Mois pairs

Le 4^e vendredi

Nogent-sur-Aube
65 Grande Rue
à la mairie

Mois impairs



Le salon
L'AURÉAS

Coiffeur - Visagiste

Venez découvrir les nouvelles tendances



6 rue Huguiet Truelle - 10700 Arcis-sur-Aube - Tél. 06 62 51 21 39



ONGLES ET CILS

Ongles en gel, Vernis Semi-Permanent
Extensions de Cils

OÙ ME TROUVER ?

Salon Lauréas, Arcis-sur-Aube (mardi-mercredi matin)
Lipstick Institut, La Rivière-de-Corps (du jeudi au samedi)

06 73 45 16 47

beautygriffs@gmail.com

LIB' HAIR STYLE
COIFFURE MIXTE
VISAGISTE
1 rue de Troyes
10700 Arcis sur Aube
tél : 03.25.37.80.46.

L'ARCIS BILLARD CLUB

continu son petit bonhomme de chemin et tous les voyants sont au vert

Les deux 3m10

Après une année intense mêlant le sport, les infrastructures, l'administratif. En effet depuis peu les joueurs de l'ABC compétiteurs ou non peuvent « ferrailer » sur deux nouveaux billards de 3m10 outils indispensables pour faire progresser nos joueurs mais pas que, puisque quelques passionnés de très bon niveau appréciant l'ambiance qui règne au sein de notre association sont venus grossir les effectifs.

Après l'aménagement de la salle où certains d'entre nous se sont retroussés les manches pour faire en sorte qu'on puisse utiliser les deux nouveaux billards le plus rapidement possible. Il nous reste à faire quelques petits travaux d'électricité et l'installation de deux compteurs électroniques sur les deux nouveaux billards. Il faut absolument que tout soit terminé pour la fin de l'année car l'ABC s'est portée volontaire afin d'organiser la finale de France des - de 21 ans dans la catégorie du billard carambole cinq quilles. Cette épreuve est programmée les 4 et 5 janvier 2025.

Je rappelle à cette occasion que nous avons dans nos rangs le vice-champion de France qualifié pour jouer dans les semaines à venir le championnat d'Europe. À l'ABC le billard carambole cinq quilles a pris une place importante, mais la pratique des autres modes de jeu n'est pas pour autant délaissée, et notre championne Anne Barbier fait briller nos couleurs bien au-delà de notre territoire.

En résumé l'Arcis Billard Club c'est la cohabitation entre les différents modes de jeu, c'est la cohabitation entre des personnes d'univers totalement différents, c'est aussi la cohabitation entre les compétiteurs et les licenciés loisir, et enfin c'est la cohabitation entre femmes et hommes le tout dans des équipements de bonne tenue et dans une ambiance familiale et conviviale propice aux relations humaines de qualité.

Vous avez déjà joué au billard dans votre jeunesse, ou vous ne connaissez rien à ce sport, mais vous êtes curieux d'en connaître un peu plus, venez nous rencontrer à la salle il y a quasiment quelqu'un tous les après-midi et notre coach billard Jean Michel se fera un plaisir de vous expliquer les différents modes de jeu, et si après vous souhaitez approfondir, on vous attends :

- **Pour les adultes** c'est tous les 15 jours le lundi après-midi de 14H30 à 16H30 pour les jeux de série.
- Le mercredi de 18H à 19H pour le 5 Quilles.
- Le vendredi soir de 18H à 19H pour les absents du 5 Quilles du mercredi.

- **Pour les jeunes** c'est tous les mercredis après midi hors vacances scolaires de 14H à 16H. Le vendredi soir de 18H à 19H pour les absents du 5 Quilles du mercredi.

NOUVEAU BUREAU :

- **PRÉSIDENT** : Christophe DELORME
- **VICE-PRÉSIDENT** : Jean Michel LUCQUIN
- **CO-PRÉSIDENT** : Bernard POULET
- **TRÉSORIER** : Reynald LAMBERT
- **VICE-TRÉSORIER** : Bernard BENGUIGUI
- **SECRÉTAIRE** : Michel DESCHAMPS
- **VICE SECRÉTAIRE** : Guy VIALA



Travaux d'extension

LA FRATERNELLE GYMNASTIQUE

C'est avec un nouveau président que le club de gymnastique a débuté sa nouvelle saison 2024-2025 !

Thomas COLLAVINI succède à Vanessa COLLET et reste accompagné du reste du bureau et de quelques parents bénévoles pour gérer les cours qui ont lieu les lundis et mardis soir à la salle André Charlut à ARCIS-SUR-AUBE.

Le Club a accueilli deux professeurs remplaçants pour une partie de la saison en raison du congé maternité de notre professeur Émilie, à laquelle d'ailleurs nous renouvelons toutes nos félicitations !

Rendez-vous en mars, puis en mai pour les compétitions !

Actualités à suivre sur notre page Facebook et pour tous renseignements :

➤ lafraternelle10700@gmail.com



Camping de L' Ile Cherlieu



Rue de Chalons RN77
F 10700 Arcis sur Aube

GPS 48.538888 4.143333

Camping +33 (0)325379879

Ton GSM +31 (0)651421622

camping-arcis@hermans.cx

Ton en Margriet Hermans



**Conseiller, protéger, accompagner
c'est notre métier**

**CHARLOTTE MARTIN-CORBIN
& NICOLAS MARTIN**

Vos Agents Généraux

**23 RUE DE TROYES
10700 ARCIS SUR AUBE**

03 25 37 86 94

AGENCE.MARTINCORBIN@AXA.FR

N° Orias : 20007677 & 20003183



Auto-Moto



Prévoyance



Habitation



Epargne-Retraite



Santé



Professionnels



KIWANIS ARCIS VAL D'AUBE

Baptêmes de l'air
juillet 2024

Jeudi 26 septembre 2024 s'est déroulé la traditionnelle passation de pouvoirs du Kiwanis Arcis Val d'Aube en présence de tous ses membres et de leurs conjoints.

La présidente Françoise KAPPLER a dressé le bilan de l'activité du club pour l'année écoulée :

- ▶ 14 octobre 2023 : Loto.
- ▶ 24 et 25 novembre 2023 : Participation à la collecte de la banque alimentaire.
- ▶ 09 décembre 2023 : Participation au Téléthon avec la traditionnelle goulache.
- ▶ 1^{er} avril 2024 : Course aux œufs de Pâques. Plus de 3 000 œufs ont été distribués.
- ▶ 13 avril 2024 : Soirée caritative au profit de l'association Autisme Aube.
- ▶ 8 juillet 2024 : Baptêmes de l'air pour 14 enfants de l'IME Chanteloup.

Ces manifestations nous ont permis, par la générosité des participants de verser **plus de 10 000 € de dons** à différentes associations pour environ 700 heures de bénévolat de ses membres, à savoir :

- ▶ Don à l'hôpital Gustave ROUSSY pour la lutte contre le cancer pédiatrique.
- ▶ Don à l'AFM pour la recherche contre la myopathie.
- ▶ Don à l'association Autisme Aube pour les enfants atteints d'autisme.
- ▶ Don participation dans un achat de matériel adapté pour un enfant en situation de handicap lourd.

Françoise KAPPLER a remis ensuite son collier au nouveau président Joël FONTAINE pour l'année 2024/2025. Celui-ci a présenté son bureau pour le seconder : Patrick ROBIN président-élect, Géraldine GROPETTI-MARTY secrétaire, Gérald PARANT trésorier et Claude FEUERSTEIN au protocole.

Le nouveau président, dans son allocution, remercie tous les membres pour la confiance accordée. Ils témoignent ainsi, par leurs présences, leur engagement à participer aux actions en faveur des enfants défavorisés. Il souligne enfin que l'année sera marquée par le cinquantenaire de l'organisation du club, et plus particulièrement lors de sa soirée caritative du samedi 26 avril 2025.

Le club d'Arcis-sur-Aube, fidèle à la devise du KIWANIS, va continuer à aider matériellement et financièrement par ses actions, mais aussi par une présence physique, une participation personnelle et en faisant preuve de générosité envers leur prochain partout où le besoin s'en fait sentir, qu'il s'agisse des jeunes, des personnes en situation de handicap, malades, défavorisées... Le KIWANIS, c'est 14 150 clubs dans plus de 80 pays dans le monde et 445 000 membres. En France, ce sont 3 500 membres et 220 clubs. Pour l'année 2023-2024, les Kiwaniennes et Kiwaniens, ont donné plus de 89 000 heures de bénévolat et distribués plus de 1 237 000 euros en faveur des enfants.

Nous n'en attendons que des sourires en retour, des yeux pétillants de bonheur, des larmes de joie. C'est cela notre fierté, alors rejoignez-nous en prenant contact avec le président Joël FONTAINE ou Gérald PARANT.



Course aux œufs de Pâques - Avril 2024



Loto Kiwanis - Octobre 2024



Soirée caritative - Avril 2024

LE SECTEUR FAMILLE DE LA MAISON POUR TOUS, centre social, un nouveau monde



Qu'est-ce que je peux trouver à la maison pour tous dans le secteur famille ?

Le secteur famille c'est aussi de multiples animations en fonction des besoins des familles et des âges des enfants. Ateliers cuisine et repas partagés, activités en famille pendant les vacances scolaires et

les samedis, café des parents et temps d'échanges entre parents, le P'tit « Moi », les ateliers autour des troubles du neurodéveloppement, l'adolescence et ses changements, le LAEP la petite Bulle...



Le secteur famille est un espace de parole, d'écoute, de partage en famille et entre parents. C'est vivre des temps privilégiés avec ses enfants autour d'activités. C'est aussi rencontrer d'autres familles. Tout au long de l'année, vous pouvez exprimer vos envies, vos idées, pour vivre et partager des moments familiaux.

Pour nous contacter :

➤ Cynthia Référente famille
Maison Pour Tous, Centre Social,
Un Nouveau Monde,
28 rue des Cordeliers,
10 700 Arcis-sur-Aube
Tél. : 07 88 16 28 11

L'Aube des Champs

CONDITIONNEUR DE POMMES DE TERRE
DE LA RÉGION CHAMPENOISE

ZI Le Chêne - ARCIS-SUR-AUBE

L'OUTIL EN MAIN DU NORD DE L'AUBE

Échanger et transmettre

L'INITIATION DES JEUNES AUX MÉTIERS MANUELS ET DU PATRIMOINE AUX ENFANTS DE 9 À 14 ANS

L''Outil en Main revalorise des métiers artisanaux tels que : carreleur, maçon, charpentier, ébéniste, couvreur, métallier, mosaïste, plombier, tailleur de pierre, couturière, cordonnier, fleuriste, peintre, graveur sur verre, bijoutier, sculpteur sur bois, potier, vitrailiste, électricien, etc. Développer la dextérité manuelle, apprendre le geste juste et peut-être un métier. Il contribue à éveiller le regard de l'enfant sur le bel ouvrage.

Si un enfant est en échec scolaire, il pourra reprendre confiance en lui en réussissant son œuvre.

Parents, offrez à vos enfants la possibilité :

- ▶ de découvrir le métier manuel.
- ▶ d'éveiller leur regard et de les sensibiliser à leur environnement architectural.
- ▶ d'acquérir la notion du temps nécessaire à la réalisation d'une œuvre.

La rentrée 2024-2025 : 14 enfants dont 5 garçons et 9 filles, 23 gens de métier pour la transmission du savoir-faire.

Participation des bénévoles et enfants de l'Outil en Main à diverses actions :

- ▶ Restauration de la plaque commémorative du 26 août 1944 pour l'association du patrimoine arcisien, qui a été remise lors de la reconstitution historique du 29 juin 2024.



Restoration de la plaque commémorative du 26 août 1944



- ▶ Mise en peinture et montage de « 3 bancs de l'amitié » pour le Kiwanis Arcis Val d'Aube, qui seront ensuite offerts aux écoles.
- ▶ Exposition aux « Roses du Val d'Aube », de très belles compositions réalisées dans l'atelier art floral avec un beau palmarès dans la catégorie « composition florale enfants », 5 premiers prix.
- ▶ Début septembre mise en pots du miel récolté avec les enfants et Renaud, l'apiculteur de l'Outil en Main.



Rentrée 2024-2025



Mise en peinture de 3 « Bancs de l'amitié » pour le Kiwanis Arcis Val d'Aube

Date à retenir : 14 juin « journée portes ouvertes » de l'Outil en Main

- › visite des ateliers
- › inscription des enfants pour la rentrée 2025-2026
- › vente d'objets réalisés dans nos ateliers

L'Outil en Main du nord de l'Aube : Chemin Notre-Dame à Arcis-sur-Aube.

POUR TOUT CONTACT :

- › **Président : Marcel COLLOT**
07 71 79 81 37 - collotm.th@gmail.com
- › **Siège social : Mairie d'Arcis-sur-Aube, 1 place des Héros d'Arcis - 10700 ARCIS-SUR-AUBE.**



▲
Récolte et mise en pot du miel d'automne



UNE NOUVELLE SAISON POUR DYNAMÔME



Dynamôme propose un éveil psychomoteur et une initiation sportive pour les enfants de 9 mois à 6 ans grâce à du matériel et des parcours ludiques adaptés à chaque âge.

Pour les grands de 7 à 10 ans, nous proposons la découverte de plusieurs activités multisports sous forme de cycles initiatiques tels que badminton, handball, athlétisme... L'encadrement se fait par trois animatrices diplômées spécialité sport enfants, Sophie Grajewski, Lise Collin et Cyrielle Frebault. Vous pouvez dès maintenant préinscrire vos enfants. Nous vous recontacterons pour vous préciser les jours, horaires et lieux en raison de la réfection du Gymnase.

Nous avons aussi une séance à Mailly-le-Camp :

- › Pour les 3/5 ans : le lundi de 17h45 à 18h45 (salle du jard)

Les groupes pourront être modifiés en fonction de nos effectifs. Il faudra un minimum de 13 enfants pour ouvrir un groupe.

Il y a 30 séances par année scolaire.

Pour plus de renseignements, n'hésitez pas à nous contacter par mail :

- › dynamome@hotmail.fr

Les Roses du Val d'Aube

Exposition :
31 mai et 1er juin 2025

Vous êtes créatifs, vous aimez les fleurs, vous pouvez y participer, communes, adultes, enfants... en apportant vos compositions le matin avant 8 h, le passage du jury est à 10 h. (Roses et fleurs du jardin uniquement)

Amoureux de belles roses

NOUVEAU
Changement de rosériste



Ouvert à tous, vous êtes les bienvenus.

Venez nous rejoindre

Président : **Francis Moreau**

06 11 17 03 70 - 03.25.37.93.72

Association : Les Roses du Val d'Aube

10700 ARCIS-sur-AUBE

PULSATION D'ARCIS-SUR-AUBE

1. COURS DANSE JAZZ

- **4/5 ans** (ANNÉE 2021 / 2020)
Samedi 09h00 / 09h45
- **6/7 ans** (ANNÉE 2019 / 2018)
Vendredi 17h30 / 18h15
- **8/9 ans** (ANNÉE 2016 / 2015)
Samedi 09h45 / 10h45
- **10/13 ans** (ANNÉE 2014 / 2011)
Vendredi 18h15 / 19h45
- **Ados Adulte débutant**
Vendredi 20h45 / 22h15
- **Ados intermédiaire**
Samedi 10h45 / 12h15
- **Ados Adultes avancé**
Samedi 12h15 / 14h15
- **Atelier chorégraphique Avancé**
Samedi 14h15 / 15h15
- **Atelier chorégraphique Ados inter**
Samedi 12h15 / 13h15

**COURS D'ESSAI GRATUIT
GALA DE FIN D'ANNÉE :**
21 / 22 JUN 2025



2. COURS RENFORCEMENT MUSCULAIRE (inspiration PILATES)

- **Vendredi 19h45 / 20h45** (venir avec un tapis de sol)

**COURS D'ESSAI GRATUIT
TOUTE L'ANNÉE.**



3. COURS DE CHORÉGRAPHIE D'OUVERTURE DE BAL DE MARIAGE

- (sur demande) (valse, rumba, cha-cha-cha, tango, paso, salsa, rock)



- **LIEU DES COURS :**
Rue Henri Dunant, Espace Henri Dunant Arcis-sur-Aube
- **CONTACT TÉL. :** 06 13 54 37 60
- **E-MAIL :** prouxcorinne@gmail.com
- **site internet :** www.dansejazzpulsations.fr





PIZZA Lunch & Diner

16 AVENUE GRASSIN

10700 ARCIS SUR AUBE

03.25.37.22.80

VENTE À EMPORTER ET SUR PLACE

PIZZAS/ SALADES/ BURGERS/



LES RESTOS DU CŒUR

Les inscriptions sont ouvertes pour la nouvelle campagne des restos du cœur

Elle a débuté le **18 novembre 2024** avec de nouveaux barèmes.

Renseignez-vous le :

➤ **VENDREDI MATIN**
à l'ESPACE HENRI DUNANT



ADMR
pour tous, tous le temps, partout

L'ADMR intervient pour :

- * Ménage, repassage
- * Accompagnement à la toilette
- * Préparation et/ou l'aide à la prise des repas
- * Aide au lever, aide au coucher
- * Accompagnement au courses
- * Jardinage et petit bricolage

Contactez-nous :

ADMR Nord de l'Aube
13 rue Pasteur - 10700 ARCIS-SUR-AUBE
☎ 03.25.37.05.51
✉ admr.nordaubes@fede10.admr.org

Permanences
Lundi 09h00 à 12h00 / 13h30 à 17h30
Mercredi & Jeudi 10h00 à 12h00
Vendredi 08h30 à 12h00

Communes d'intervention : ALLIBAUDIÈRE - ARCIS-SUR-AUBE - BOSNON - GRANDVILLE - HÉRISSE - LE CHENE - MAILLY-LE-CAMP - ORMES - POYVRES - SEMONIN - TORCY-LE-GRAND - TORCY-LE-PETIT - TROUVANS - VILLETTE-SUR-AUBE - VILLIERS HÉRISSE

MILLBAKER
CENTRE D'INNOVATION, ÉLABORATION, PRODUCTION, PRODUITS ET FORMATION

L'EXPERT EN FORMULATION ET MÉLANGES SUR-MESURE AU SERVICE DE LA MEUNERIE ET DE LA BVP

MILLBÄKER SAS
ZI La Fonderie - BP39 - 10700 Torcy-Le-Petit
+33(0) 3 25 37 79 37 - ingredient@millbaker.com

www.millbaker.com

MAÇONNERIE Aube & Puits

M. TUROT Ludovic
10240 DAMPIERRE
ludovic.turot@orange.fr
Tél. : 06 37 53 49 41

MAÇONNERIE GÉNÉRALE - GROS ŒUVRE - CLÔTURES - REMBLAIS/DÉBLAIS - TRAVAUX DE TERASSEMENT



ARCIS HANDBALL FÉMININ :

Le handball de retour au gymnase

Après une saison 2023-2024 bien remplie, le club Arcis Handball Féminin est de retour sur le terrain du gymnase d'Arcis-sur-Aube pour une 17^e saison.

La saison 2023-2024 est réussie !

Cette année, le club a compté 85 licences dans son effectif et a ainsi constitué 9 équipes (une de plus que la saison précédente !). Des championnats départementaux, aux régionaux, jusqu'aux nationaux, le club propose à ses joueuses des niveaux toujours plus compétitifs. Et pour appuyer cette démarche, trois de ses entraîneurs - Davor, Fabrice et Arnaud - se sont formés et ont obtenu leur diplôme au cours de cette saison. En plus de leur temps passé sur les terrains, nos bénévoles se forment en dehors pour apporter le meilleur à nos joueuses apprenties. Nous tenons à les féliciter et les remercier chaleureusement pour leur engagement !

Les résultats de la saison 2023-2024 :

- 11F > 6^e sur 7 équipes en championnat départemental
- -13F > 3^e sur 8 équipes en championnat départemental
- -15F2 > 3^e sur 7 équipes en championnat interdépartemental
- -15F1 > Championnes du championnat interdépartemental
- -16F > 9^e sur 10 équipes en championnat régional
- -18F > 9^e sur 10 équipes en championnat régional
- +16F3 > 6^e sur 9 équipes en championnat interdépartemental Aube
- +16F2 > Championnat du championnat interdépartemental Marne
- +16F1 > 2^e sur 12 équipes en championnat nationale 2, montée en nationale 2

À partir de nos effectifs -15F, le club est en entente avec l'AS Sainte-Maure Troyes Handball. L'objectif de cette collaboration est de proposer un niveau de jeu adapté à chacune de nos joueuses. Et c'est réussi ! Avec l'Entente, deux de nos équipes senior terminent sur une bonne note : l'une est championne, l'autre change de division. Et pas n'importe laquelle ! Notre équipe senior féminine en nationale 2 depuis des années retrouve enfin cette année le haut niveau avec une montée en nationale 1.

Cette belle saison 2023-2024 a été clôturée en juin 2024 par un tournoi joueuses/parents et un barbecue convivial !

C'est reparti pour une 17^e saison de handball au gymnase !

Nos différentes équipes - 10 pour cette nouvelle année - ont repris le chemin des terrains dès le mois d'août. Les championnats ont d'ores et déjà commencé depuis plusieurs semaines, dès début septembre. Du côté de l'administratif, le conseil d'administration du club a accueilli deux nouveaux membres, déjà bénévoles dans le club et parents de joueuses, Aurélie et David. Bienvenue à eux !

Nous en profitons pour remercier nos bénévoles sans qui le club ne pourrait avancer, nos partenaires sans qui l'association ne pourrait évoluer et nos supporteurs qui viennent chaque week-end au gymnase. Nous remercions également le département de l'Aube et les communes qui nous accompagnent, Arcis-sur-Aube, et aussi Lhuitre, Grandville, Aubeterre, Montsuzain, Vaucogne, Villette-sur-Aube et Pouan-les-Vallées.

Vous aussi, venez soutenir nos équipes !
Découvrez notre planning sur notre page Facebook @Arcis Handball Féminin.
Plus d'informations sur www.arcishand.fr

Tournoi parents/joueuses saison 2023-2024





LE CLUB GÉNÉRATION MOUVEMENT

Le club Génération Mouvement se réunit tous les jeudis après-midi dans la joie et la bonne humeur dans la salle au 28 rue des Cordeliers pour jouer à divers jeux, belote, rami, tarot, scrabble... Un goûter est offert par le club, les anniversaires sont fêtés et chaque participant reçoit un petit présent.

La fédération organise deux voyages par année et le club organise un repas de fin d'année.

➤ **Contactez la présidente du club,
Mme Colette BERTHELLEMY :**
07 80 44 87 97



Larché Fantin
ASSURANCES

16 Place de la République
10700 ARCIS SUR AUBE

Assurances des particuliers & professionnels

03 25 37 81 14

sarl.larche.fantin@mma.fr

Nos autres agences à votre disposition :
TROYES / AIX VILLEMAURE PALIS / BRIENNE-LE-CHATEAU

N°ORIAS 14005031 WWW.ORIAS.FR

Sonance Audition
à l'écoute de votre bien-être

AGATHE HANCZAR
Audioprothésiste D.E.

LOIC HANCZAR
Audioprothésiste D.E.

MARIE-CLAUDE DAUBIGNY
Assistante Audioprothésiste

Bilan auditif et essai gratuits

Aides auditives personnalisées

Solutions pour acouphènes

Entraînement auditif/Hearfit

19 RUE DE TROYES
ARCIS SUR AUBE

sonance
AUDITION

03 51 62 67 29

LE JUDO ET LE KENDO

à Arcis-sur-Aube

Les arts martiaux japonais sont peut-être un des reflets les plus connus du Japon. Des millions de personnes dans le monde pratiquent une ou plusieurs de ces disciplines.

En France, le judo et le kendo ont connu un bel essor vers les années 50 et n'ont pas cessé de se développer. Un tel engouement n'est pas dû au hasard. Commencer à les étudier peut devenir addictif.

Le pratiquant, après une période de découverte, qui peut être assez longue, en fonction du temps qu'il y consacre, va s'apercevoir qu'il est engagé sur une voie dont il n'a aucune chance d'atteindre le bout.

Pour certains, ça peut être décourageant, pour d'autres, au contraire, cette perspective aiguillonne leur curiosité.

Ceux-là vont connaître de grands moments de joie... et aussi de grands moments de solitude.

Sans prétention, au Kumi Kata Club, vous pouvez découvrir deux de ces arts martiaux :

- > Le judo, que nous proposons aux enfants.
 - > Le kendo, pour les ados et les adultes.
- Les cours sont encadrés par un professeur diplômé.



Contact :

- > bibopkop@wanadoo.fr
- > 06 43 57 66 01
- > 03 25 37 02 14
- > Judo : www.ffjudo.com
- > Kendo : cnkendo-dr.com

Inscription au gymnase route de Brienne :

- > Le mardi de 18h30 à 19h30 pour le judo
- > Le mardi de 19h30 à 20h30 (minimum 12 ans)
- > Le mardi de 19h30 à 21h



GYMNASTIQUE VOLONTAIRE

d'Arcis-sur-Aube

Créée il y a plus de soixante ans, l'association de Gymnastique Volontaire d'Arcis-sur-Aube, placée sous la direction de la Fédération Française d'Éducation Physique et Gymnastique Volontaire (FFEPGV), propose toutes les nouvelles activités en gymnastique pour rester en forme. Le label de « Qualité Club Sportif Santé » lui a été attribué le 1^{er} décembre 2022.

La diversité des séances proposées, animées par des moniteurs diplômés d'État, permettent de pratiquer un sport sans compétition, à la portée de tous, femmes et hommes, dans une ambiance conviviale. Notre association composée de plus de 90 adhérents propose quatre séances par semaine (pas de cours durant les vacances scolaires de la zone B).

Arcis-sur-Aube : Espace Henri Dunant

- **Lundi après-midi de 15h45 à 16h45** (gym douce adultes et seniors)
- **Mercredi soir de 18h00 à 19h00** (gym adultes)
- de 19h00 à 20h00** (Renforcement musculature profonde)

Torcy-le-Grand : Salle polyvalente

- **Lundi après-midi de 14h15 à 15h15** (gym douce adultes et seniors)

La saison 2024/2025 a débuté le lundi 2 septembre 2024. Deux séances d'essai sont offertes avant l'inscription. Paiement fractionné de la cotisation possible.



Possibilité de s'inscrire au début de chaque trimestre. Ouvert à toutes les communes.

Renseignements :

➤ assgym.arcis.torcy@gmail.com



Une info, une sortie, un événement !
La Plaine d'Arcis vous guide dans votre quotidien

La Plaine d'ARCIS

Rejoignez-nous ! www.facebook.com/laplainedarcis



CRISTAL UNION

C'est ensemble
que nous avançons.

Etablissement
d'ARCIS-SUR-AUBE

CS 70053
10700 VILLETTE-SUR-AUBE

Tel. **03 25 37 11 00**

Fax. 03 25 37 02 45

Production Sucre et Alcool

AUTOSUR

CONTRÔLE TECHNIQUE AUTOMOBILE

DA SILVA

-20% sur présentation
de ce coupon



Tél. **03 25 37 95 42**

Autosur Da Silva J.-C.
ZA Chemin du Champ-Lapierre
Lieu-dit Le Stand
10700 ARCIS-SUR-AUBE

PETIT RETOUR SUR QUELQUES SPORTS DES JEUX OLYMPIQUES ET PARALYMPIQUES DE PARIS 2024

	1	2	3	4	5	6	7	8	9	10	11	12	13	14	15
A									■						
B					■			■					■		
C									■			■			
D			■									■			
E				■		■							■		
F							■		■		■				
G			■		■							■			
H	■				■							■		■	
I							■								■
J		■									■		■		
K		■						■		■					
L			■		■		■				■				
M		■									■		■		
N			■			■			■				■		
O											■				

HORizontalement :

A - Grimpe ou varappe* ; Sport nautique avec rames* - **B** - Tombée du jour ; Symbole du cuivre ; Rocher qui se voit à marée basse ; Dieu égyptien - **C** - Chaque victoire le fut ; Onomatopée ; Entraîne le nul aux échecs - **D** - Court cours ; Sport collectif réservé aux joueurs déficients visuels entre le bowling et le handball* ; Retira - **E** - Vieille colère ; Ont du goût ou du coût ; Crée la paire - **F** - Toisée ; Boîte de transport - **G** - Copain d'Elliott et de Steven Spielberg ; Sorte de pétanque avec des boules en cuir* ; N'est pas un amateur - **H** - Art mural ; Sons réfléchis ; Il désigne une chose - **I** - Empiler des charges ; Brouiller, en parlant de fils - **J** - Sport de deux-roues* ; Attentif dès le début - **K** - Ivre ; Sport de combat* - **L** - Top départ ; Instruments à cordes grecs ; Derrière la glace - **M** - Football pour déficients visuels* ; À l'origine de bruits qui courent - **N** - Des tas d'octets ; La grecque des maths ; Largeur d'étoffe ; Trop fatigué pour rendre encore service ; Restreint le choix - **O** - Ce sport qui a le nom de son matériel se partage aux JO de Paris entre le *park* et le *street** ; Mer de l'océan Pacifique bordant l'Antarctique.

VERTICALEMENT :

1 - Un sport qui touche* ; Les Phryges en peluches ou porteclés des Jo en sont - **2** - Petite frangine ; Agrément aux USA - **3** - Poil à l'œil ; Conjonction de coordination ; On le tend pour tirer - **4** - Déserts de dunes ; Dans ce sport la balle ne tourne pas rond* - **5** - Sport de combat sur un ring* ; Science sociale qui étudie la production, la distribution et la consommation des biens et services ; Après de nom de la société ou en plein dedans - **6** - Beignet créole ; Fis sensation - **7** - Ils faisaient couler du rouge sur le vert ; Oui occitan ; Près de nous ; La petite fiancée de l'Atlantique - **8** - Brouillons d'artiste ; Tutoiera une fois sur deux - **9** - Distance astronomique ; À gauche ou à droite du volant - **10** - Ce sport rassemble de nombreuses disciplines de sauts, courses, lancers... ; Variante du poker - **11** - Sport nautique sans rame - **12** - Quatre-vingt-dix-neuf pour Néron ; Pronom personnel ; Ancien métier de pointes - **13** - Fleuve italien ; Tape en vrac ; Possessif pour toi - **14** - Tribun ; Portions à l'armée - **15** - Ce sport se pratique en bassin* ; Sport de raquette qui peut être de table.

NUMÉROS UTILES

SERVICES ADMINISTRATIFS DE LA MAIRIE

1 place des Héros d'Arcis
10700 ARCIS-SUR-AUBE
☎ 03 25 37 80 36

Fax : 03 25 37 89 67

✉ mairie@arcis-sur-aube.com

🌐 www.arcis-sur-aube.com

M. le maire reçoit de 11h00 à 12h00, sur rendez-vous uniquement, du lundi au vendredi.

⌚ Horaires d'ouverture

Lundi, mercredi et vendredi :

8h30 - 12h / 13h30-17h

Mardi : fermé le matin / 13h30-17h

Jedi : 8h30 - 12h / fermé l'après-midi

ÉCOLE DE MUSIQUE

⌚ Ouverte le mercredi et le samedi après-midi.

☎ 03 25 37 83 56

MÉDIATHÈQUE

Espace Danton - 1, rue de Paris

✉ biblio.arcis@wanadoo.fr

☎ 03 25 37 83 93

⌚ Horaires d'ouverture

Mardi et jeudi : 14h30 - 18h

Mercredi : 9h - 12h et 13h30 - 18h

Vendredi : 9h - 12h et 14h30 - 18h

Samedi : 9h - 14h (fermée les samedis d'août)

POLICE MUNICIPALE

15 rue de Brienne

10700 ARCIS-SUR-AUBE

☎ 03 74 72 12 69

NUMÉROS UTILES

➤ N° d'urgence européen (numéro unique) : **112**

➤ N° d'urgence pour les personnes sourdes et malentendantes : **114** (accessible par fax et SMS) (en remplacement des 15, 17, 18).

➤ Centre antipoison :

01 40 05 48 48

➤ Urgence aéronautique : **191**

➤ Non au harcèlement : **3018**

➤ Enfance maltraitée : **119** (gratuit, 24h/24)

- Maltraitance des personnes âgées : **01 42 50 11 25**
- Violences conjugales : **39 19**
- SOS-Viols femmes informations : **0 800 05 95 95** (anonyme et gratuit)
- Suicide écoute : **01 45 39 40 00** (7 j/7, 24 h/24)
- Enfants disparus : **116 000**
- Haute autorité de lutte contre les discriminations et pour l'égalité (Halde) : **0810 00 5000**
- Stop Djihadisme - **0 800 00 56 96**

LA POSTE

10, rue de Paris

☎ 03 25 37 78 70

⌚ Horaires d'ouverture

Lundi :

Fermé le lundi.

Du mardi au vendredi : de 9h à 12h et de 13h30 à 17h.

Le samedi : de 9h à 12h.

COMMUNAUTÉ DE COMMUNES ARCIS MAILLY RAMERUPT

5 rue Aristide Briand

☎ 03 25 37 69 42

✉ contact@ccamr.fr

MAISON FRANCE SERVICES

12 Place de la République

☎ 03 76 08 06 88

⌚ Horaires d'ouverture

✉ arcis-mailly-ramerupt@france-services.gouv.fr

CAMPING MUNICIPAL DE L'ÎLE DE CHERLIEU

⌚ Ouvert du 15 avril au 30 septembre

☎ 03 25 37 98 79

NUMÉROS UTILES :

- SAMU **15**
- Gendarmerie **17**
- Pompiers **18**
- Préfecture **03 25 42 35 00**
- Conseil départemental **03 25 42 50 50**
- Tribunal d'instance **03 25 43 56 10**

- Tribunal de grande instance **03 25 43 55 70**
- Casier judiciaire **02 40 49 08 94**
- Assistantes sociales **03 25 37 04 77**
- Lycée des Cordeliers **03 25 37 85 82**
- Collège de La Voie Châtelaine ... **03 25 37 85 52**
- École élémentaire Aurillac **03 25 37 82 20**
- École maternelle Jean Jaurès ... **03 25 37 97 60**
- Salle des fêtes **03 25 37 07 05**
- Presbytère **03 25 37 85 98**
- Contact presse : Sylviane BONNAIRE **06 35 27 01 82**
- URGENCE GAZ **0 800 473 333**
- URGENCE EDF **0 972 675 010**
- SDDEA **03 25 83 27 10**
urgence..... **03 25 79 00 00**

➤ CORONAVIRUS (SARS-COV-2, COVID-19) : **0 800 130 000**

➤ Fil santé jeunes : **0 800 235 236**

➤ Sexualité / Contraception / IVG : **0 800 08 11 11**

➤ Sida info service : **0 800 840 800**

➤ Cancer info service : **0 810 810 821**

➤ Maladies rares info services : **0 810 631 920**

➤ Croix-Rouge écoute : **0 800 858 858**

➤ Écoute alcool : **0 980 980 930**

➤ Tabac info service : **39 89**

➤ Écoute cannabis : **0 811 912 020** (prix appel local)

➤ Drogues info service : **0 800 23 13 13**

➤ Anorexie Boulimie Info Écoute : **0 810 037 037**

➤ Net écoute : **0 800 200 000** (addiction aux écrans)

➤ Urgences funéraires, information aux familles, 7 j/7 et 24h/24 : **0 800 880 088** (n° Vert)

PROFESSIONNELS DE SANTÉ

Ambulances		
Ambulances Arcisiennes	38, rue de Troyes	03 25 37 85 80
Pharmacies		
Pharmacie Charlotte RIBÉRON	2, place de la République	03 52 11 00 00
Médecins		
Dr Thierry DAIRE	80, rue St-Rémy	03 25 37 56 56
Dr Aglaée N'KILI BENGONE	77, rue St-Rémy	03 51 62 61 80
Dr Armelle JOLIOT-HAAS	2, place de la République	03 25 37 13 34
Dr Lucie GUBLIN		03 74 72 12 35
Dr Marion SAVOYINI		03 74 72 12 34
Dentistes		
Guillaume DORBEAUX et Antoine JACQUINET	5, rue de la Marine	03 25 37 80 21
Adina DIACONU	77, rue St-Rémy	03 25 47 70 04
Masseurs - kinésithérapeutes		
Aurore LALLEMENT	77, rue St-Rémy	03 25 37 82 14
Mircea Alex OCHIANA	9, rue de Châlons	03 51 62 63 66
Irina COZMULEASA		03 51 62 63 67
Andrei CHIRU BARBU		03 51 62 63 66
Cezar CRISTEA MIHAI		03 51 62 63 68
Osthéopathe		
Olivier MEUNIER	77, rue St-Rémy	06 20 16 51 05
Orthophonistes		
Hélène WOZNAK	77, rue St-Rémy	03 25 47 70 00
Marie BRACQ	St-Rémy	03 25 47 70 00
Magnétiseur		
Monsieur DENIS	38 rue des Anciens fossés	06 43 23 75 00

Infirmières		
Josiane SIMMONOT G.	77, rue St-Rémy	03 25 37 10 21
Aurore WIRTZ CIMINSKI		03 25 37 82 09
Charlène GEOFFROY		03 25 37 80 54
Morgane MIZELLE		06 46 44 54 53
Ludivine LEROY		06 27 37 13 50
Nathalie RUSE		03 25 37 82 09
Jade NEANT	2, place de la République	06 36 19 21 89
Podologue		
Isabelle COURTY	77, rue St-Rémy	03 25 37 21 83
Carine LECLAIRE	2, place la République	06 60 55 27 08
Psychologue clinicien - Enfants, adolescents, adultes		
Julien MOLINIER	2, place la République	07 81 88 41 80
Psychomotricien - relaxologue		
Pierre LACHARME	77, rue St-Rémy	06 59 10 90 14
Diététicienne Nutritionniste		
Mathilde ARLOT	2, place de la République	06 63 91 47 38
Sage-femme		
Karinne DAIRE	80, rue St-Rémy	06 32 06 84 17
Pauline SIMONNOT	2, place de la République	06 20 56 14 58
Pharmacies de garde		
Liste disponible sur le site de la mairie. Pour la pharmacie RIBÉRON : 32 37		
Aide à la personne		
ADMR	13 rue Pasteur	03 25 37 05 51
À PORTÉE DE MAIN	54 rue St-Rémy	03 25 37 56 30



- Menuiseries extérieures, stores
- Portes de garages, portails, automatismes
- Agencement, cuisines, dressing
- Isolation comble



A vos côtés depuis 1883



9 route d'Ormes - 10700 Arcis-sur-Aube - Tél. 03 25 37 80 12 - www.bezain.fr

RÉPONSES DES MOTS CROISÉS P45

	1	2	3	4	5	6	7	8	9	10	11	12	13	14	15
A	E	S	C	A	L	A	D	E		A	V	I	R	O	N
B	S	O	I	R		C	U		E	T	O	C		R	A
C	C	E	L	E	B	R	E	E		H	I		P	A	T
D	R	U		G	O	A	L	B	A	L	L		O	T	A
E	I	R	E		X		S	A	L	E	E	S		E	T
F	M	E	T	R	E	E		U		T		E	T	U	I
G	E	T	U		B	O	C	C	I	A		P	R	O	
H	T	A	G		E	C	H	O	S		C	A	N		
I	G	E	R	B	E	R		E	M	M	E	L	E	R	
J	A		C	Y	C	L	I	S	M	E		O		A	T
K	D		S	A	O	U	L		O		L	U	T	T	E
L	G		S		A		U	D	S		T	A	I	N	
M	E		C	E	C	I	F	O	O	T		I		O	N
N	T	O		P	I		L	E		U	S	E		N	I
O	S	K	A	T	E	B	O	A	R	D		R	O	S	S

HORAIRES D'OUVERTURE DES DÉCHÈTERIES



HIVER du 1^{er} octobre 2024 au 31 mars 2025
Les déchèteries sont fermées les jours fériés

DÉCHÈTERIE D'ARCIS-SUR-AUBE

Horaires d'ouverture	LUNDI	MARDI	MERCREDI	JEUDI	VENDREDI	SAMEDI	DIMANCHE
Matin	FERMÉ	9h00 12h00	9h00 12h00	9h00 12h00	9h00 12h00	9h00 12h00	FERMÉ
Après-midi	FERMÉ	14h00 17h00	14h00 17h00	14h00 17h00	14h00 17h00	14h00 17h00	FERMÉ

DÉCHÈTERIE DE NOGENT-SUR-AUBE

Horaires d'ouverture	LUNDI	MARDI	MERCREDI	JEUDI	VENDREDI	SAMEDI	DIMANCHE
Matin	FERMÉ	FERMÉ	FERMÉ	FERMÉ	FERMÉ	9h00 12h00	FERMÉ
Après-midi	15h00 17h00	FERMÉ	15h00 17h00	FERMÉ	15h00 17h00	FERMÉ	FERMÉ

DÉCHÈTERIE DE MAILLY-LE-CAMP

Horaires d'ouverture	LUNDI	MARDI	MERCREDI	JEUDI	VENDREDI	SAMEDI	DIMANCHE
Matin	FERMÉ	FERMÉ	FERMÉ	FERMÉ	FERMÉ	9h00 12h00	FERMÉ
Après-midi	15h00 17h00	FERMÉ	15h00 17h00	FERMÉ	15h00 17h00	FERMÉ	FERMÉ



Planning de collecte Arcis-Mailly-Ramerupt - Année 2025

	Janvier	Février	Mars	Avril	Mai	Juin	Juillet
1	M	1 S	1 S	1 M	1 J	1 D	1 M
2	J	2 D	2 D	2 M	2 V	2 L	2 M
3	V	3 L	3 L	3 J	3 S	3 M	3 J
4	S	4 M	4 M	4 V	4 D	4 M	4 V
5	D	5 M	5 M	5 S	5 L	5 J	5 S
6	L	6 J	6 J	6 D	6 M	6 V	6 D
7	M	7 V	7 V	7 L	7 M	7 S	7 L
8	M	8 S	8 S	8 M	8 J	8 D	8 M
9	J	9 D	9 D	9 M	9 V	9 L	9 M
10	V	10 L	10 L	10 J	10 S	10 M	10 J
11	S	11 M	11 M	11 V	11 D	11 M	11 V
12	D	12 M	12 M	12 S	12 L	12 J	12 S
13	L	13 J	13 J	13 D	13 M	13 V	13 D
14	M	14 V	14 V	14 L	14 M	14 S	14 L
15	M	15 S	15 S	15 M	15 J	15 D	15 M
16	J	16 D	16 D	16 M	16 V	16 L	16 M
17	V	17 L	17 L	17 J	17 S	17 M	17 J
18	S	18 M	18 M	18 V	18 D	18 M	18 V
19	D	19 M	19 M	19 L	19 J	19 S	19 S
20	L	20 J	20 J	20 D	20 M	20 V	20 D
21	M	21 V	21 V	21 L	21 M	21 S	21 L
22	M	22 S	22 S	22 M	22 J	22 D	22 M
23	J	23 D	23 D	23 M	23 V	23 L	23 M
24	V	24 L	24 L	24 J	24 S	24 M	24 J
25	S	25 M	25 M	25 V	25 D	25 M	25 V
26	D	26 M	26 M	26 S	26 L	26 J	26 S
27	L	27 J	27 J	27 D	27 M	27 V	27 D
28	M	28 V	28 V	28 L	28 M	28 S	28 L
29	M	29 S	29 S	29 M	29 J	29 D	29 M
30	J	30 D	30 D	30 M	30 V	30 L	30 M
31	V	31 L	31 L	31 S	31 S	31 J	31 J

jour férié avec report de collecte

SEMAINE PAIRE / IMPAIRE COLLECTE MONO FLUX

LUNDI OM	MERCREDI EMB	JEUDI EMB	 VENDREDI OM
MAILLY LE CAMP	ARCIS-SUR-AUBE	MAILLY LE CAMP	ARCIS-SUR-AUBE
C1 ARCIS-SUR-AUBE			



GRADASSI entreprise

Chauffage
Plomberie
Electricité
Pompe à chaleur
Climatisation



4 RUE GASTON BRODART
10700 ARCIS SUR AUBE
TEL : 03 25 37 87 63
gradassi.entreprise@orange.fr



Banque, assurance,
téléphonie...

Au Crédit Mutuel,
nous ne sommes
pas différents
sans raison.

Rejoindre une banque
qui appartient à ses clients,
ça change tout.

Le Crédit Mutuel, banque coopérative,
appartient à ses 8,9 millions de clients-sociétaires.

Crédit Mutuel
Arcis-sur-Aube

Caisse Fédérale de Crédit Mutuel RCS Strasbourg B 588 505 354.

L'AGENDA DE JANVIER À JUIN 2025

JANVIER

Dimanche 12 : Concert du Nouvel An présenté par l'harmonie batterie fanfare d'Arcis-sur-Aube

Mardi 21 : Cinéma (à la salle des fêtes)

Dimanche 26 : Loto organisé par Arcis Handball Féminin

Mardi 28 : Don du sang

AVRIL

Samedi 5 et Dimanche 6 : Pièce de théâtre présentée par la troupe COLAVERDEY de Charmont-sous-Barbuise (à la salle des fêtes)

Mardi 8 : Cinéma (à la salle des fêtes)

Samedi 26 : Soirée de gala du KIWANIS Club Val d'Aube

FÉVRIER

Dimanche 9 : Repas des anciens à la salle des fêtes

Dimanche 16 : Concours de Belote organisé par La Loutre Arcisienne

Mardi 18 : Cinéma (à la salle des fêtes)

Samedi 22 : Loto organisé par l'association Saint Remitons

MAI

Samedi 3 : Concert de printemps présenté par l'harmonie batterie fanfare d'Arcis-sur-Aube

Jeudi 8 : Cérémonie au monument aux morts

Mardi 20 : Cinéma (à la salle des fêtes)

Vendredi 30, samedi 31 et dimanche 1^{er} juin : exposition des Roses du Val d'Aube

MARS

Samedi 15 : Loto organisé par le Comité des fêtes

Mardi 18 : Cinéma (à la salle des fêtes)

Vendredi 21 au dimanche 23 : P'tit moi organisé par la Maison Pour Tous

Mardi 25 : Don du sang

Samedi 29 : Concert de la chorale Tout Pour La Chanson

JUIN

Mardi 17 : Cinéma (à la salle des fêtes)

Samedi 21 et dimanche 22 : gala de l'école de danse PULSATION (à la salle des fêtes)

Mercredi 25 : Palmarès de l'école de musique d'Arcis-sur-Aube dans le parc du château



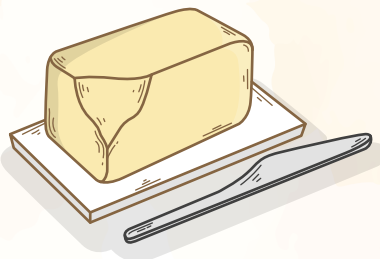
RECETTE DE FRIVOLES



FARINE
500 g



**HUILE DE
FRITURE**



BEURRE
180 g



5 OEUFS



SUCRE EN POUDRE
50 g



SEL
10 g



**LEVURE DU
BOULANGER**
25 g

PRÉPARATION

» ÉTAPE 1

Dans un saladier, mélangez la farine, la levure et le sel.

» ÉTAPE 2

Ajoutez le sucre en poudre, puis les œufs et le beurre fondu.

» ÉTAPE 3

Laissez la pâte lever 1 heure à température ambiante.

» ÉTAPE 4

Étalez la pâte sur un plan de travail et découpez selon les formes voulues.

» ÉTAPE 5

Faites cuire les beignets dans la friture chaude.

» ÉTAPE 6

Égouttez les frivoles sur du papier absorbant.

» ÉTAPE 7

Saupoudrez de sucre glace.

POUR VOTRE VUE ET VOTRE AUDITION L'ÉQUIPE ADELIE OPTIQUE



Anne MICHELI

Bilan auditif gratuit

100 % Santé reste à charge 0 €uro*

Essai gratuit des appareils auditifs
pendant 1 mois

Emilie BROUET

Test visuel - Conseil et visagisme

Devis gratuit

Lentilles de contact

Deuxième paire offerte*

Partenaire avec de nombreuses mutuelles



Du MARDI au VENDREDI

9h00 – 12h00 / 14h00 – 19h00

Le SAMEDI de 9h00 – 18h00

ADELIE OPTIQUE
2-4 Avenue GRASSIN
10700 ARCIS SUR AUBE

Tel : 03 25 37 09 67

(*Voir conditions en magasin)